



「ホースの先をしっかり持って、火元を狙って消火します」町消防団員の指導を受け、水消火器で初期消火訓練。笠松地域対象の地域別自主防災訓練には約400人が参加し、災害時に的確な対応がとれるようさまざまな訓練を行い、日頃から防災意識を持つことや住民同士の絆の大切さを学びました。
(関連記事2ページ) = 笠松中学校運動場で

目次

	ページ
地域別自主防災訓練(笠松地域)開催	2
インフルエンザ予防接種について	6~7
リバーサイドカーニバル開催	8
情報BOX	10~18
岐阜県からのお知らせ	20~21



地域別自主防災訓練（笠松地域）開催

町自主防災会協議会

地域別自主防災訓練が9月5日、笠松中学校で行われました。

訓練は、笠松地域の各自主防災会で避難誘導訓練を実施した後、中学校に集合し、町消防団・町婦人防火クラブ・航空自衛隊岐阜基地などの指導のもと、初期消火訓練や応急救護訓練、炊出し訓練などを行いました。



郡広域連合職員から応急救護方法の説明を受ける皆さん



担架の取り扱い訓練をする皆さん

訓練には多くの方々が参加され、自主防災の理念である「自分たちの町は自分たちで守る」の意識のもと訓練を実施しました。

また、松枝地域・下羽栗地域は、各自主防災会で訓練が行われておりますので、進んで参加しましょう。

明るい選挙啓発ポスター優秀賞決定

町明るい選挙推進協議会

町明るい選挙推進協議会の「明るい選挙啓発ポスター」の募集に、小・中学校の児童・生徒の皆さんから118点の応募がありました。

9月8日に審査会が開かれ、次の皆さんの作品15点が優秀賞に選ばれました。

なお、この作品は県選挙管理委員会主催のコンクールに出品されます。

【小学生の部】 (敬称略)

林 愛結実(笠松小6年生)	宇佐美灯香(笠松小6年生)
飯田 有維(笠松小6年生)	金森 香伶(松枝小6年生)
長谷川 光(松枝小6年生)	岡松 慧(松枝小6年生)
安藤 将輝(下羽栗小6年生)	壁岸 龍汰(下羽栗小6年生)
齊藤 桃香(下羽栗小6年生)	吉田 百花(下羽栗小6年生)

【中学生の部】

田辺 佳奈(笠松中1年生)	田島誉士幸(笠松中2年生)
中島 幸子(笠松中2年生)	武重 有郁(笠松中3年生)
吉田 泰雅(笠松中3年生)	



選挙ポスターを審査する委員

寄附

【笠松中学校新屋内運動場建設基金】 朝倉芳夫さん(東陽町) 現金 10,000円
町では、ご趣旨に沿うよう活用させていただきます。

美しい水辺をあなたの手から子どもたちへ

河川一斉清掃「川と海のグリーン大作戦」

町では、「みんなの力を結集してふるさとのきれいな川や海を子どもたちに残そう」をテーマに「川と海のグリーン大作戦」を木曾三川流域を中心とした沿線住民・河川利用者や自治体と協働・連携を取りながら実施します。ぜひご参加ください。

【趣旨】生活に欠かすことのできない水…。

しかし、水辺には不法投棄されたごみや、上流から流れ着いた漂着ごみが目立っています。私たちが心地よく、また安心して過ごすために、美しい水辺を守りましょう。そんな思いで川と海のグリーン大作戦を行います。

【日時】10月24日(日) 午前8時から1時間程度
(小雨決行)

※中止の場合は、午前7時に防災行政無線でお知らせします。

集合場所

- ①米野運動場駐車場
- ②パターゴルフ場駐車場
- ③緑地公園駐車場

※ご都合の良い場所にお集まりください



伝統を受け継ぐ子どもたち 円城寺の芭蕉踊



芭蕉を背負い、見事な踊りを披露する子どもたち

毎年恒例の「円城寺の芭蕉踊」が8月22日、円城寺の秋葉神社の祭礼に奉納されました。

この芭蕉踊は、江戸時代から雨乞いの踊りとして円城寺の人たちによって、その伝統が受け継がれています。

平成元年に岐阜県重要無形民俗文化財の指定を受け、現在は円城寺芭蕉踊保存会が中心となり継承活動に努めています。踊り手は、地元の小学生たち。

背丈以上に長く重い芭蕉を背負い、歌と横笛にあわせて、鉦や太鼓を打ちながら踊ります。

保存会の方の指導を受け、この日に向けて練習を重ねてきた子どもたちは、祭礼に訪れた多くの人の前で見事な踊りを披露しました。

寝たきり老人の方を激励(友愛訪問) 町老人クラブ連合会

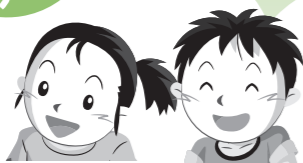
町老人クラブ連合会女性部役員が8月11日、寝たきり会員がいる単位老人クラブ会長を訪ね、お見舞い品を届けました。

お見舞い品を預かった各会長は、さっそく町内の女性部の皆さんと一緒に、寝たきり会員の家庭を訪問し、介護をされているご家族の日ごろの労をねぎらうとともに、寝たきりの会員にはげましの言葉をかけ、お見舞い品を渡しました。



単位老人クラブ会長にお見舞い品をたくす女性部の皆さん

こんにちは!
Hafa Adai!
(ハッフアデイ!)



グアムの美しい自然と素敵な友達との思い出を忘れずに…

～愛と感動のグアム研修4日間～

今年で15回目を迎えた青少年海外派遣研修。
今年は8月24日から27日までの3泊4日の日程で、19人の中学生をグアムへ派遣しました。

現地では、最初に交流を続けているイナラハン・ミドルスクールを訪問しました。先住民チャモロ人の伝統的なチャモロ・ダンスの披露、学校施設紹介や授業体験、体育館でのスポーツ交流や学校近くのチャモロ民俗村でのココナッツ・キャンディー作りを体験しました。

また、グアムの綺麗な海での野生イルカ・ウォッチングやカラフルな熱帯の魚と触れ合うシュノーケリング体験、大型ショッピングモール内での自由行動など日頃学んだ英会話の実践を通じて、グアムの風土や歴史、生活文化を直接肌で感じることができました。

日本では絶対経験することが出来ない4日間を過ごすことによって、学校では学べない国際感覚を大いに養われたことでしょう。

参加者による海外研修の報告を一部紹介します。

貝殻製の首かざりをかけてもらい歓迎される生徒



仲良くなったペアの生徒と一緒にパチリ



歓迎のチャモロ・ダンスを披露



初めてのグアム研修

1年5組 武藤まみ

今回のグアム研修は、私にとって初めての海外体験でした。この研修で私は2つの目標をたてて参加しました。

1つ目の目標は、「グアムの人と友達になりたい」という事です。私とペアになった子は「アビちゃん」といって、私と同じ中学1年生の子でした。髪が長く、ネックレスやブレスレットをしていて、とてもオシャレな子でした。アビちゃんは、自分の友達のことや、学校の中のことをたくさん教えてくれました。もちろん、英語ばかりなので、理解できない言葉もありましたが、私はアビちゃんの言葉に一生懸命耳をかたむけて、アビちゃんも私の言っていることを理解しようとしてくれました。そして、一緒にココナッツキャンディー作りを見学したり、バスケットボールとバレーボールをして遊んだり、楽しい時間を過ごすことができ、「友達になれた」という感じが嬉しかったです。

2つ目は、「イルカを見たい」でした。残念ながらイルカは遠くのほうで背ビレが見えただけでしたが、初めて見る野生のイルカは、のびのびと広い海を泳いでいて、とても気持ちよさそうでした。また、シュノーケリングで見た海の中は、青く透きとおっていて、きれいな魚がたくさんいました。

私がグアムで一番感動したことは、ナイトクルーズから見た月です。その時見た月は、黄金色に輝いていて、すばらしくきれいで、今も忘れることが出来ません。「みんなに、あの月を見せてあげたいなあ」と思ったほどです。

私は飛行機に乗るのも、海で遊ぶのも初めてだったので、ビックリがいっぱいでした。きっと日本では体験できない事もたくさんあったと思います。4日間の研修で、19名の仲間と楽しい思い出がたくさんつくれ、無事に帰国できた事は本当によかったです。

この思い出は、一生忘れません。

シュノーケリングで熱帯魚と戯れる



グアム研修で学んだこと

2年6組 田島誉士幸

ほとくのグアム研修の目的は「現地の人々の生活や文化を知りたい、学校の子たちと仲良くしたい」でした。まず、文化で一番心に残っているのは、チャモロダンスです。日本の踊りとちがう所は、物語がダンスで表現されている所です。物語が進むにつれ次々と違う世界が広がっていき、そのすごさに圧倒されたのが印象的です。次は、イナラハンミドルスクールでの生徒たちとの交流です。「仲良くしたい」とは思っていたけれど、正直な所、最初はやっぱり「ちゃんと話せるかな」などの心配事がたくさんありました。でも、その心配はすぐに無くなりました。なぜかというとそのイナラハンミドルスクールの子たちが積極的に話しかけてきてくれて、すぐにコミュニケーションをとることができ、簡単に友達になることができましたからです。もちろんのこと日本語はつうじないので、英語で話すしかなかったけど、ジェスチャーなどをつかい、気楽に話すことができて、いつのまにか楽しい気持ちが心の中にあつたような気がします。言葉はつうじなくても、心がつうじれば仲良くできることが分かりました。本当にいい体験をしたなと思いました。

別れを惜しむ生徒たち



バスケットでスポーツ交流



インフルエンザ予防接種料の助成

実施期間 10月1日～平成23年3月31日

(昨年度と申請方法が違いますのでご注意ください。)

町では、インフルエンザの予防接種を受けられる方に、予防接種料の一部を助成します。
今年度のインフルエンザワクチンは、従来の「季節性インフルエンザ」と昨年度流行した「新型インフルエンザ」の両方の成分を含んだ「3価ワクチン」での接種となります。



<羽島郡内の指定医療機関で接種する場合>

65歳以上の方の助成

直接医療機関を受診し、医療機関に設置してある予診票を記入のうえ、接種する医療機関に提出してください。自己負担金1,500円を支払い、接種を受けてください。(接種後、役場に申請する必要はありません。)

- 【対象者】 町内に住民票のある接種日に65歳以上の方
- 【助成額】 一人1回のみ、接種料から自己負担金1,500円を差し引いた金額
- 【持ち物】 保険証等(住所、生年月日のわかるもの)

60～64歳の方の助成

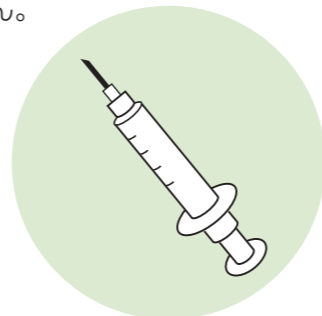
直接医療機関を受診し、医療機関に設置してある「インフルエンザ予防接種料に関する助成申請書」に必要事項を記入のうえ、接種する医療機関に提出してください。自己負担金1,500円を支払い、接種を受けてください。(接種後、役場に申請する必要はありません。)

- 【対象者】 町内に住民票のある接種日に60～64歳の方
- 【助成額】 一人1回のみ、接種料から自己負担金1,500円を差し引いた金額
- 【持ち物】 保険証等(住所、生年月日のわかるもの)、印鑑(申請書に必要です)

低所得者の方の助成(60歳以上の方も対象です)

昨年度の新型インフルエンザワクチン接種時と同様に、生活保護世帯の方、市町村民税非課税世帯の方に予防接種費用を助成します。医療機関に役場が発行する「助成対象者証」を提出すれば、無料で接種を受けられます。対象の方には「助成対象者証」をお渡ししますので、接種前に役場福祉健康課、福祉健康センターへお越しください。接種後、役場に申請する必要はありません。

- *対象者 町内に住民票のある生活保護世帯、及び市町村民税非課税世帯の方(60歳以上の方も対象です)
- *助成額 全額(自己負担はありません)13歳未満の方は2回分まで、13歳以上の方は1回のみ助成します。(基礎疾患を有する方であって、著しく免疫が抑制されていると考えられる方は2回接種可)



郡内指定医療機関

*予約してから受診してください。

	医療機関名	住所	電話
笠 松 町	愛生病院	円城寺971	388-3300
	伊藤内科	上本町13	387-2257
	岩村医院	門間1270	387-0180
	おおかわ整形外科	門間853	388-7666
	片山クリニック	田代1098-1	388-8700
	小寺医院	美笠通3-20	387-4504
	こめの医院	米野243	387-6010
	さとう整形外科	田代815	388-0100
	杉山内科医院	奈良町119	388-3600
	羽島クリニック	門間578-1	387-6161
	ひらたクリニック	田代325-1	387-3378
	まつなみ健康増進クリニック	泉町10	388-0111
	まつばら皮膚科	中野24	387-7872
	吉田胃腸科	門前町67-2	387-2217

	医療機関名	住所	電話
岐 南 町	赤座医院上印食診療所	上印食7-12	247-2626
	おおしろ内科	野中2-94-1	249-1366
	岡山クリニック	徳田5-101-1	268-0307
	河合内科クリニック	八剣8-43	247-6630
	北田内科クリニック	下印食2-45	278-1030
	沢田内科	上印食3-178	247-5131
	サンライズクリニック	野中3-220	247-3322
	総合在宅医療クリニック	八剣北1-180-6	213-7830
	伏見医院	三宅1-204	247-8828
	やまうちクリニック	八剣北5-79-1	215-7771
渡辺小児科	八剣1-24	246-8882	

<羽島郡外の医療機関で接種する場合>

- 接種は特別な理由がない限り、郡内指定医療機関で接種してください。郡外医療機関での接種は助成の対象にはなりませんが、任意接種となりますので、何らかの健康被害が生じた場合、町では対応できません。
- 郡外医療機関で接種を希望される方は、必要書類をお渡ししますので、接種前に役場福祉健康課、福祉健康センターへお越しください。なお、助成金は申請後、振り込みとなります。

日本脳炎予防接種について

平成17年からの接種勧奨差し控えによって日本脳炎予防接種を受けられなかった方のために、以下の年齢において実施できるようになりました。以前に日本脳炎予防接種をしたことがある場合は、最初からのやり直しはせず、不足分を接種してください。

対象年齢		接種可能な予防接種
第1期対象年齢	満3歳～満7歳6カ月未満	日本脳炎 第1期初回1回目、2回目、第1期追加
第2期対象年齢	満9歳～満12歳未満	日本脳炎 第1期初回1回目、2回目、第1期追加のうち不足分 日本脳炎 第2期

また、今まで旧ワクチンの製造中止により接種できなかった**第2期の対象のお子さん**に、**新ワクチンが使用できるようになりました。**
接種を希望されるお子さんは、新しい予診票をお渡ししますので、役場福祉健康課、福祉健康センターへお越しください。
詳しくは、福祉健康課健康担当にお尋ねください。



リバーサイドカーニバル2010開催!

かさまつまちづくりイベント実行委員会主催の「リバーサイドカーニバル2010」が10月17日(日)に笠松みなと公園で開催されます。

町内の保育所・幼稚園、小・中学校などが出演するステージイベントを始め、「川舟遊覧」「乗馬体験」「Eボート大会」など、たくさんの催しが行われます。

ほかにも、毎年大好評の「船頭鍋」などのグルメコーナーや子どもに大人気のちびっ子コーナー、各種物販のコーナーも多数出店しますので、皆さんお誘い合わせのうえ、ぜひ、ご来場ください。

日時 10月17日(日)
午前9時20分～午後3時30分

場所 木曾川河畔笠松みなと公園

ステージイベントタイムスケジュール	
開始	内容
9:20	オープニングプロローグ 和太鼓演奏(松枝小学校)  ▲-昨年の松枝小学校の和太鼓演奏
9:30	オープニングセレモニー
9:50	園児の演技 笠松保育園→笠松幼稚園 松枝・下羽栗保育所→笠松双葉幼稚園
11:10	円城寺の芭蕉踊
11:30	キャラクターショー(アンパンマン)
12:10	笠松清流太鼓
12:50	笠松小学校琴クラブ
13:10	笠松中学校吹奏楽部
13:30	キャラクターショー(アンパンマン)
14:10	Eボート大会決勝レース 
14:40	よさこいソーラン
15:00	Eボート大会表彰式
15:10	大抽選会



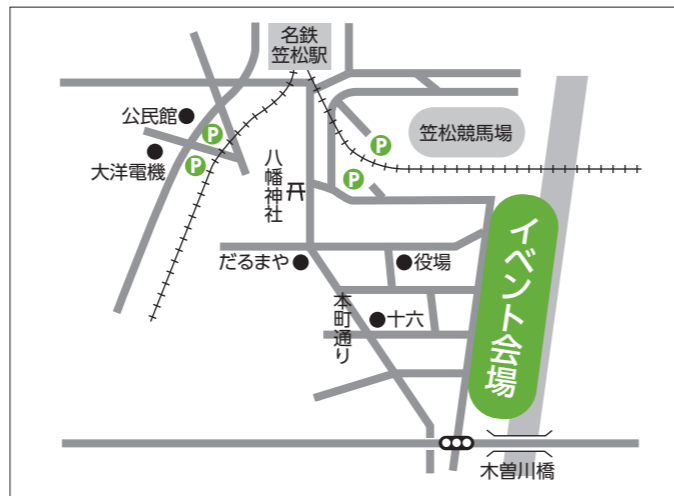
▼川舟遊覧



▲船頭鍋



▼乗馬体験



10月16日(土)、17日(日)は、リバーサイドカーニバルのため、笠松みなと公園トンボ広場(火気使用可能区域)は使用できませんのでご了承ください。

問合せ先 かさまつまちづくりイベント実行委員会 ☎388-1114

平成23年度 保育所(園)入所(園)受付スタート

平成23年4月から入所(園)を希望される方の受け付けを行います。
保育所(園)は、保護者が自由に選ぶことができます。

対象者 町内に在住で保護者が会社勤務や内職・自営業に従事または、病気(出産などを含む)、看病などの理由で保育ができないと認められる家庭の児童

受付期間 10月1日(金)～22日(金)

申込書交付場所 各保育所(園)、福祉健康課(役場窓口)、福祉健康センター

申込書受付場所 各保育所(園)



保育所(園)の概要

	対象年齢	住所	電話
第一保育所	3カ月～年少前	上新町172	387-2664
松枝保育所	1歳6カ月～就学前	北及1783	387-2298
下羽栗保育所	1歳6カ月～就学前	無動寺228	387-2496
笠松保育園	1歳～就学前	西宮町44-2	387-2947

障がい児保育 3歳以上の障がいを持った児童で、集団保育が可能で、日々通所できる児童の受け入れを行っています。
※障がいの程度などにより、お引き受けできない場合がありますので、入所を希望する保育所(園)にお問い合わせください。

保育料 入所(園)を希望する児童の属する世帯の所得税および町民税課税額の合計により算出します。

保育所(園)の主な行事

第一保育所 入所式(4月)、七夕の集いと親子遊び(7月)、運動会(10月)、クリスマス会(12月)、豆まき・親子遊び(2月)、修了式(3月)
松枝保育所/下羽栗保育所 入所式(4月)、七夕の集いと親子遊び(7月)、運動会(9月)、遠足(10月)、お店屋さんごっこ(11月)、クリスマス会・マラソン大会(12月)、豆まき・生活発表会(2月)、卒園式(3月)
笠松保育園 入園式(4月)、七夕まつり発表会(7月)、運動会・いも掘り・遠足(10月)、祖父母会・一日動物村(11月)、餅つき大会・消防署見学(12月)、お店屋さんごっこ(1月)、豆まき(2月)、ひなまつり発表会・卒園〔修了〕式(3月)

【問合せ先】福祉健康センター(388-7171)

スポーツ & レクリエーション

第59回町民ソフトテニス大会結果

8月22日(日) 緑地公園内テニスコート(敬称略)

▼中学生以下男子の部

優勝 花村優太・竹村康弘
準優勝 坂崎慎太郎・西田賢生
3位 岩田和己・山根拓巳
3位 平野 聡・近藤雅人

▼一般男子の部

優勝 水野 涼・斎藤大志
準優勝 竹中裕亮・武山祐樹
3位 森田直也・西弁丸 光
3位 小島大輝・木股孝樹

▼中学生以下女子の部

優勝 森河原加菜・藤井亜梨沙
準優勝 日比野亜美・中村景華
3位 井上紗矢香・浅野優夏
3位 矢ヶ部ともか・山下華奈

▼一般女子の部

優勝 金城春菜・片野恵美
準優勝 近藤なお子・井上ゆかり
3位 猪俣房子・有馬智恵美
3位 大河内久美子・安藤益子

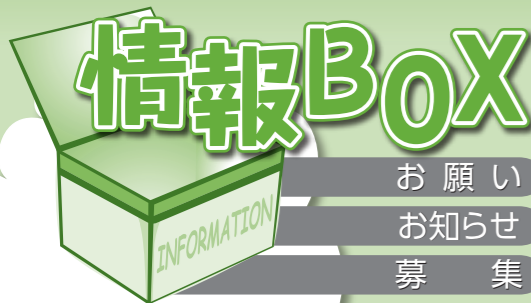
第36回町民ソフトボール大会結果

8月22日・29日、9月5日(日)

米野運動場ほか

○ファーストピッチの部

Aブロック Bブロック
優勝 中野スターズ 優勝 米野
準優勝 長池東 準優勝 春日東陽常盤町
3位 朝日ソフト 3位 無動寺
3位 美笠クラブ 3位 松栄町1



お願い
お知らせ
募集

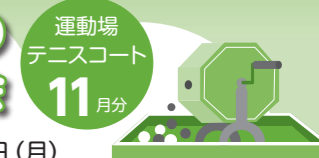
【お問い合わせは】

役 場 ☎388-1111 FAX387-5816 教育文化課 学校教育担当 ☎388-3926 松枝公民館 ☎387-0156
福祉健康センター ☎388-7171 総合会館 ☎387-8432
福祉会館 ☎387-1121 歴史民俗資料館 ☎388-0161
児童館 ☎388-0811 ふらっと笠松 ☎388-2355
子育て支援センター ☎387-0561 町社会福祉協議会 ☎387-5332
中央公民館 ☎388-3231 (町体育協会事務局)

【各課直通電話】

総務課 ☎388-1111 福祉健康課 ☎388-7171
税務課 ☎388-1112 (役場窓口) ☎388-1116
収納管理課 ☎388-1111 建設課 ☎388-1117
企画課 ☎388-1113 水道課 ☎388-1118
環境経済課 ☎388-1114 会計課 ☎388-1119
住民課 ☎388-1115 教育文化課 ☎388-3231
議会事務局 ☎388-1110 学校給食センター ☎387-5321

体育施設の
利用抽選会



●月日 10月25日(月)
●時間 午後7時30分～ テニスコートを利用の方
午後8時～ 運動場を利用の方
●場所 中央公民館

休日急病診療(内科・歯科)の
お知らせ 福祉健康課

10月の休日急病診療当番医は次のとおりです。
受診の際は必ず保険証をご持参ください。また、お昼の休憩時間がありますので、電話で確認の上受診してください。

なお、当番医が急用などで変更する場合がありますので、前もって役場で確認してください。

下記以外については、羽島郡地域救急医療情報センター(羽島郡広域連合消防本部内 ☎388-3799)へお問い合わせください。

【内科系】診療時間 午前9時～午後4時

◆在宅当番医一覧表

日	医療機関	所在	電話
3	吉田胃腸科	笠松町門前町	387-2217
10	渡辺小児科	岐南町八剣	246-8882
11	片山クリニック	笠松町田代	388-8700
17	河合内科クリニック	岐南町八剣	247-6630
24	北田内科クリニック	岐南町下印食	278-1030
31	羽島クリニック	笠松町門間	387-6161

◆二次的病院は、すべての日程とも松波総合病院(田代 ☎388-0111)です。

※入院を必要とされる方は、二次的病院に入院できます。

【歯科系】診療時間 午前10時～午後4時

◆在宅当番医一覧表

日	医療機関	所在	電話
3	さくら歯科	笠松町門間	387-9114
10	大塚歯科医院	岐南町八剣	247-1182
11	ごとう歯科	笠松町田代	387-0955
17	こころ歯科医院	岐南町徳田	274-0118
24	みやかわ歯科医院	岐南町下印食	272-9988
31	森デンタルクリニック	笠松町田代	387-9981

乳がん検診のお知らせ 福祉健康課

乳がん検診(集団検診)を実施します。平成20年度に受診された方や、2月に実施した健康診査申込調査により申し込みをされている方には案内を郵送します。なお、申し込みをされていない方で検診を希望される方は、福祉健康課までご連絡ください。

【対象者】平成22年度中(22年4月1日～23年3月31日)に40歳以上になる方

【日程】

月日(曜)	時間	場所
11月5日(金)	午前9時15分～11時 午後1時15分～3時	総合会館
11月8日(月)		福祉会館
12月3日(金)		福祉健康センター

【検診自己負担金】

40歳～49歳	1,000円
50歳～69歳	900円
70歳以上	300円

【問合先】福祉健康課

岐阜県がん検診受診率50%達成プロジェクト

大切な自分のために
がん検診、してみませんか

～町では、胃がん・大腸がん・肺がんの
集団検診実施中～

健康相談のお知らせ 福祉健康課

町では、住民の皆さんの健診結果についての相談や生活習慣病の予防、生活上の健康管理など健康に関する相談の場として、健康相談を開催しています。

予約はいりませんので、直接会場へお越しください。

【日時】

月日(曜)	時間	場所
10月	8日(金)	福祉会館
	12日(火)	福祉健康センター
	18日(月)	総合会館
	※20日(水)	福祉健康センター
11月	8日(月)	総合会館
	9日(火)	福祉健康センター
	12日(金)	福祉会館
	※26日(金)	福祉健康センター
12月	10日(金)	福祉会館
	13日(月)	総合会館
	14日(火)	福祉健康センター
	※20日(月)	

【スタッフ】・保健師、もしくは看護師
・※印の日は栄養士の相談もあります。

【問合先】福祉健康課

薬と健康の週間

10月17日(日)～10月23日(土)

医薬品は使用方法等を守り、使用上の注意を十分に理解し、正しく使いましょう

こころの巡回相談・グループ
ワーク開催 福祉健康課

こころの悩みや不安について、地域活動支援センターの精神保健福祉士などが相談に応じます。

また、同時に精神障がいの方やそのご家族、こころの悩みをお持ちの方たちの憩いと交流の場として、グループワークを開催しますので、お気軽にご参加ください。

【日時】10月21日(木) 午前10時～11時30分

【場所】福祉健康センター

【内容】こころの相談・ヨガ

【持ち物】バスタオル

【問合先】福祉健康課

おいしく食べてますます健康!!

低栄養予防教室開催

福祉健康課

65歳以上の生活機能評価を受診された方で、栄養改善の必要性を指摘された方や健康な高齢者の方を対象に、毎日の食事の大切さについて学び、低栄養を予防する教室を開催します。

【日程】

内容	◎低栄養予防についてのお話 「ちょっとした工夫で栄養アップ!!」 ◎試食(調理実習は行いません。)		
場所	中央公民館	下羽栗会館	福祉健康センター
月日(曜)	11月10日(水)	11月19日(金)	12月1日(水)
時間	午後1時30分～3時		
参加費	無料		
申込期限	11月5日(金)		

【申込・問合先】福祉健康課

ゴミのことなら何でもお気軽にご相談下さい。

高島衛生工業(有)

ISO14001
認証取得

岐南町平成6-110
Tel: 058-248-0089
http://www.t-eisei.co.jp

自然にやさしい環境創造

Shonan
松南株式会社

〒500-8358 岐阜県岐阜市六条南3丁目6番9号
TEL.058-274-3224 FAX.058-276-0808

ショッピング アミューズメント カーライフ

笑顔とクルマに会える街
カラフルタウン岐阜
株式会社 トヨタオートモールクリエイト
〒501-6115 岐阜市柳津町丸野3-3-6
TEL.058-388-5400
毎月7・8日はカラフルタウンデー
http://www.colorfultown.jp

物流・商品在庫管理

羽島梱包株式会社

岐阜県羽島郡笠松町北及1627
TEL 388-1147 FAX 388-2719

子育てサロン「ふれあいリトミック」開催 子育て支援センター

町では、皆さんの子育てをサポートするため、乳幼児と保護者が遊びをとおしてふれあう場、保護者交流の場として子育てサロンを開催します。

今回は、ふれあいリトミックです。お子さんと一緒に音楽に合わせて遊びましょう。

また、育児・マタニティ相談もあわせて行いますので、相談される方は母子手帳をお持ちください。

【日 時】10月13日(水) 午前10時～11時

【場 所】第一保育所

【対象者】乳幼児と保護者

【問合せ先】子育て支援センター

※車でお越しの方は、中央公民館駐車場をご利用ください。

「おーい!」みんなであそぼう 児童館

幼児親子のふれあいのため、児童館ボラクラブのお友達が「おいで・おいで」の行事を企画します。その他、小学生対象の「つくってみよう」では「トールペイント体験」、「おもしろゲームにチャレンジしよう!」では「牛乳パック積や的当てゲーム」などを行います。皆さん遊びに来てください。

◆おいで・おいで

【日 時】10月16日(土)

午前10時30分～11時30分

【対象者】乳幼児と保護者・小学生

◆つくってみよう

【日 時】11月7日(日)

午前10時～11時30分

【対象者】小学生

◆おもしろゲームにチャレンジしよう!

【日 時】11月14日(日)

午前10時～11時30分

【対象者】小学生

【問合せ先】児童館

特定健診、ぎふ・すこやか健診、生活機能評価の受診をしましょう

住民課・福祉健康課

生活習慣病予防のための特定健診、ぎふ・すこやか健診、介護予防のための生活機能評価の受診期間は、10月31日までです。

健診は、自分の健診状態を認識するよい機会であり、早い段階でメタボリックシンドロームやその危険因子を見つけることで、自覚症状のない生活習慣病の未然防止、早期発見につながります。対象の方には受診券を送付しましたので、忘れずに受診し、毎年の検査結果を健康づくりに生かしましょう。
※国民健康保険または後期高齢者医療以外の医療保険に加入の方は、加入している医療保険者が実施する健診を受診してください。

【問合せ先】特定健診、ぎふ・すこやか健診 住民課
生活機能評価 福祉健康課

ヤングレディースクッキング 開催 町食生活改善連絡協議会

食事は子どもの健やかな体と心を育てます。幼いころにつくられた一人ひとりの食習慣は、将来にわたって大きく影響するものであり、「食育」が大切になります。

そこで、食育に関する講義や調理実習を行う「ヤングレディースクッキング」を開催しますので、ぜひご参加ください。

【対象者】小児を持つ母親など
(お子さん連れでもかまいません)

【日 時】・1回目 11月5日(金)

・2回目 12月6日(月)

両日とも、午前9時30分～午後0時30分

【内 容】講義・調理実習

【場 所】福祉健康センター

【参加費】1回につき500円

【持ち物】エプロン

【申込期限】10月22日(金)

【申込先】福祉健康課

住宅を新築または購入された方に助成金を交付 税務課

町では、定住人口の増加を図るため、町内に住宅を新築されたり、新築住宅を購入された方に、定住促進助成金を交付しています。

【対象となる方】

次の①～④のいずれにもあてはまる方が対象です。

- ①平成21年1月2日から24年1月1日までに住宅を取得し入居された方
- ②町内に住所を有している方
- ③住宅に入居する世帯全員の町税などに未納がないこと。
- ④住宅取得に際し関係法令および条例などに違反していないこと。

【対象となる住宅】

玄関、トイレ、台所、および居室を有し、利用上の独立性を有する住宅(賃貸住宅除く)であること。

【助成額】

住宅に課税される固定資産税の額(ただし、併用住宅の場合は、居住部分に課される固定資産税額)

【助成期間】

- ア 一般の住宅(イ以外の住宅) 3年度分
- イ 3階建以上の中高層耐火住宅など 5年度分

【申請方法】

「笠松町定住促進助成金交付申請書」に次の書類を添付してください。

- ①住宅に入居する世帯全員の住民票の写し
- ②建築基準法第7条第5項に規定する検査済証の写しと住宅の建物登記簿謄本の写し
- ③住宅に入居する世帯全員の町税などの納税状況などの調査を認める同意書
- ④上記のほか、町長が必要と認める書類

【申請・問合せ先】 税務課

不動産の公売をします

収納管理課

町が滞納処分で差し押さえをした不動産の合同公売をします。一部の人を除き、公売保証金を納付すれば参加できます。

【入札日時】11月30日(火) 午後2時
(開場 午後1時30分)

【入札場所】岐阜総合庁舎(岐阜市司町1) 大会議室

【公売物件】笠松町門間字四反田2596番地(畑)
岐南町伏屋八丁目114番地(田)

※公売物件について各種条件があります。

【問合せ先】収納管理課

笠松刑務所矯正展開催

笠松刑務所

社会を明るくする運動の一環として、矯正施設の果たしている社会的な役割について、地域の方に理解と協力を得るため、笠松刑務所矯正展を開催します。

【日 時】10月30日(土)

午前9時30分～午後3時30分

【場 所】笠松刑務所

【催物予定】

- ・刑務作業や矯正施設の紹介、作業製品の展示即売
- ・刑務所施設内見学
- ・岐阜羽島警察署のパトカー、白バイ、交通安全指導
- ・羽島郡広域連合西消防署の救急車、救命指導
- ・七宝体験コーナー

【お願い】駐車台数に限りがありますので、出来る限り公共交通機関をご利用ください。

【問合せ先】笠松刑務所企画部門作業 ☎387-2175



国勢調査は みんなで描く 日本の自画像
(平成22年国勢調査 標語)

2010 国勢調査

平成22年10月1日

総務省統計局

借金返済にお悩みの方へ

認定司法書士が解決方法をご提案します。お気軽に相談下さい。 **相談料無料**

司法書士法人あおぞら合同事務所
岐阜市加納新本町1丁目25番地(ベルウッド1階) ●JR岐阜駅南口より徒歩7分 ●駐車場完備
TEL058-276-1751(要予約) http://www.aozoralaw.com



航空宇宙産業に貢献する

株式会社 光製作所
羽島郡笠松町中野
☎387-4361



有限会社 東海ギフト セミナー・コンサルタント

岐阜お葬式案内サービス

http://www.kansya-bt.com **BlueTree GROUP**
笠松町北及1808 Tel.058-388-7330

不動産取引全般

赤門不動産

羽島郡笠松町北及 ☎387-3304

第40回笠松町美術展開催 町美術展実行委員会

笠松町美術展実行委員会では、第40回笠松町美術展を開催します。

開催中は、多数の作品の展示とチャリティ小品展を行います。お誘い合わせのうえ、ぜひお出かけください。

【開催期間】

10月30日(土)～11月1日(月)

【開催時間】

午前9時～午後5時
(最終日は午後4時まで)

【開催場所】

中央公民館
町民体育館



浄化槽設置者の皆さんへ 環境経済課

浄化槽は微生物の働きを利用するデリケートな施設です。その機能を十分に発揮させるためには、適切な維持管理が必要です。

浄化槽設置者の3つの義務—保守点検・清掃・法定点検—を守り、浄化槽の適正な施設管理に努めましょう。

◎県では10月から浄化槽を新設される場合に、送風機停止警報装置を取り付けることになりました。

警報装置の設置により送風機の異常に速やかに気付くことができ、迅速に対応することで公共用水域の汚濁を未然に防ぐことができます。皆さんのご協力をお願いします。

【問合せ先】 県環境生活部廃棄物対策課
☎272-8219

ぎふ清流国体・ぎふ清流大会 の開催まであと2年 ぎふ清流国体・ぎふ清流大会実行委員会

ぎふ清流国体・ぎふ清流大会の開催まであと2年となりました。

花で町をかざったり、ミナモダンスを覚えてみんなも国体・大会に参加してね。

笠松町では「ぎふ清流国体」デモンストレーションとしてのスポーツ行事グラウンド・ゴルフが開催されます。

ミナモからの
お知らせ



合併浄化槽をご使用の皆さんへ 環境経済課

【みず再生施設認定制度】

環境省の指針より厳しい基準に適合し、高度な維持管理がなされている優良な施設であると岐阜県の指定を受けた法定検査機関が認証する「みず再生施設認定制度」が始まっています。

この制度の認定を受けるためには、保守点検業者を通じて申請し、認定基準に適合している場合は、認定通知とシールが送られます。なお、認定申請は無料です。

【岐阜県浄化槽生涯機能保証制度】

らくらく一括契約が締結された20人槽以下の合併浄化槽で、漏水、送風機停止などの機能異常を起こした浄化槽について、原因者が不明の場合、岐阜県浄化槽生涯機能保証制度による基金から無償で対応されます。

なお、送風機停止警報装置の無償設置をはじめ、維持管理費以外の費用はかかりません。

【問合せ先】 ・ご契約の保守点検業者
・県らくらく浄化槽プロジェクト促進協議会 ☎276-0306

特別町民合同相談開催

総務課

区分	相談員	相談日	時間	場所	内容
悩みごと相談	悩みごと相談員	10月20日(水)	午前10時～午後3時	福祉会館2階	家庭内・近隣の悩みごと
行政相談	行政相談委員				国の行政機関やN T Tなどの特殊法人などの仕事に対する要望・苦情
人権相談	人権擁護委員・岐阜地方法務局職員				いやがらせ・名誉そんなど
法律相談(※)	弁護士	10月21日(木)			取引・離婚などの法律的なこと
心配ごと相談	民生児童委員				家庭内・近隣の心配ごと

(※) 法律相談のみ予約制です。

法律相談を希望される方は、10月8日(金)までの平日午前8時30分から午後5時30分までに電話で総務課(内線203)へお申し込みください。土曜日・日曜日および祝日は、申し込みの受け付けを行いません。また、時間の関係上、相談は7人までとし、定員を超える場合は抽選となります。

行政相談週間 10月18日(月)～24日(日)

総務課

皆さんは、毎日の暮らしの中で、役所やN T T、郵便局などの特殊法人・独立行政法人の仕事に対して、不満を感じたり、よく分からないということはありませんか？

そんな皆さんの声を総務大臣が委嘱した行政相談委員がお聴きします。

町では、岩田修さんと川口淑さんが行政相談委員に委嘱され、その解決と実現を図るため自宅で随時相談に応じています。

今月は自宅での相談以外に、20日(水)に福祉会館で行われる特別町民合同相談でも行政相談

に応じます。

秘密は固く守られますので、お気軽にご相談ください。

なお、総務省岐阜行政評価事務所(岐阜市金竜町5-13 岐阜合同庁舎 0570-090110)では、いつでも行政相談に応じています。

また、下記のホームページによる行政相談の受け付けも行っています。

<http://www.soumu.go.jp/kanku/chubu/gifu.html>

第14回かさまつ文芸祭開催 町文化協会

笠松町文化協会では、「第14回かさまつ文芸祭」を開催します。当日は投稿作品の中から選ばれた優秀作の展示発表と各選者による文芸のお話や作品の講評があります。一般の方も参加できます。ぜひお出かけください。

【日 時】 10月10日(日) 午後1時～4時30分
(受付 午後0時30分)

【場 所】 中央公民館集會室

【内 容】 文芸講話・表彰式

【選 者】

(川柳) 杉山海苔風氏 (短歌) 村井佐枝子氏
(俳句) 大野鶴士氏 (詩) 萩原文美子氏

「地球のステージ4」コンサート 開催 町文化協会

「地球のステージ4」とは、貧困や紛争に揺れる世界の姿を映像と音楽で綴る新しいタイプのコンサート・ステージです。

震災の傷跡の残る地域や難民キャンプで医療活動を行っている精神科医の桑山紀彦さんが、出逢った人々を自分で撮った映像と自作の音楽で紹介しします。

【日 時】 10月16日(土) 午後7時～
(開場 午後6時30分)

【場 所】 中央公民館大ホール

【入場料】 無料

ごみの処理は(株)野々村商店に!! 株式会社 野々村商店

一般廃棄物収集運搬業 岐阜市則松2丁目157番地
(笠松町許可) TEL 058-239-9921
産業廃棄物収集運搬処理業 瑞穂市野田新田3977-1
TEL 058-327-4030

循環社会に奉仕する

有限会社 内田商会

生活系ごみ 事業系ごみ 羽島郡笠松町大池町9番地の1
引越などの粗大ごみ TEL 058-388-1006
FAX 058-388-0765

**赤い羽根共同募金にご協力を
県共同募金会笠松町分会**



10月1日から「自分の町を良くするしくみ」をキャッチフレーズに「赤い羽根共同募金運動」が始まります。

皆様のご協力をお願いします。

【問合せ先】
県共同募金会笠松町分会
☎387-5332

**笠松町社会福祉大会開催
町社会福祉協議会**

笠松町社会福祉協議会では、社会福祉大会を開催します。皆さんお誘い合わせのうえ、ぜひご参加ください。



【日時】
10月31日(日)
午後1時～
【場所】
中央公民館大ホール
【内容】
大会宣言採択
福祉体験発表など
【記念講演】
演題「笑いは百薬の長」
講師 蟹江篤子さん(フリーアナウンサー)
会場を笑顔と笑いでいっぱいにし、来場者に元気を与えてもらいます。

**認知症サポーター養成講座
開催 町地域包括支援センター**

認知症を正しく理解し、認知症の人や家族を温かく見守る応援者を養成するための講座を開催します。

【内容】 認知症に関する基礎知識など
【日時】 10月21日(木)、26(火)、11月7日(日)
午後1時30分～3時
【場所】 福祉健康センター
※11月7日は中央公民館
【問合せ先】 町地域包括支援センター
☎388-7133

**笠松湊と町屋の歴史見学会
参加者募集 教育文化課**

木曾川学研究協議会では、笠松の歴史の跡をたどりながら国登録有形文化財「杉山邸」で地元の食材を生かした昼食をいただき、笠松湊の町屋の暮らしにふれる「笠松湊と町屋の歴史」見学会を開催します。

【日時】 10月28日(木)
午前9時30分～午後2時

【集合場所】 中央公民館
【定員】 30人(申込順)
【対象】 中学生以上の方
【参加費用】 1,500円(昼食代、保険代含む)
【申込開始】 10月14日(木)～
【受付時間】 午前9時～午後5時15分(平日)
【申込・問合せ先】 木曾川学研究協議会事務局
(各務原市産業文化センター6階観光文化課内) ☎383-1348

※参加費用を添えて直接申し込み

**犬山城下町の歴史見学会
参加者募集 教育文化課**

木曾川学研究協議会では、落ち着いた日本の伝統文化のたたずまいと町屋のにぎわいが交差する「犬山城下町の歴史」見学会を開催します。

【日時】 11月9日(火)
午前9時30分～午後2時

【集合場所】 名鉄犬山駅西口ロータリー
【定員】 30人(申込順)
【対象】 中学生以上の方
【参加費用】 1,500円(昼食代、入館料、保険代含む)
【申込開始】 10月14日(木)～
【受付時間】 午前9時～午後5時15分(平日)
【申込・問合せ先】 木曾川学研究協議会事務局
(各務原市産業文化センター6階観光文化課内) ☎383-1348

※参加費用を添えて直接申し込み



**美濃市「うだつの上がる町並み」見学
と大矢田神社の紅葉狩り参加者募集
教育文化課**

木曾川学研究協議会では、美濃市のうだつの上がる商家の見学会と、中濃の紅葉で知られる「大矢田神社」を訪ね自然に触れる会を開催します。

【日時】 11月18日(木)
午前9時～午後3時(バスに乗り合わせ)

【集合場所】 各務原市立中央図書館北側
【定員】 30人(申込順)
【対象】 中学生以上の方
【参加費用】 1,500円(昼食代を含む)
【申込開始】 11月1日(月)～
【受付時間】 午前9時～午後5時15分(平日)
【申込・問合せ先】 木曾川学研究協議会事務局
(各務原市産業文化センター6階観光文化課内) ☎383-1348

※参加費用を添えて直接申し込み

**第4回スポーツスタッキング笠松
大会参加者募集 町商工会青年部**

町商工会青年部では、「スポーツスタッキング笠松大会」を開催します。

タイム測定だけでなく、初心者への指導や体験コーナーもあります。

【日時】 11月14日(日) 午前9時～午後4時
【場所】 中央公民館大ホール
【対象】 不問(年齢、地域などは問いません)
【申込・問合せ先】 町商工会 ☎388-2566

※申込書は町商工会館窓口または町商工会青年部ホームページ(<http://www.kasamatsu.or.jp/seinen-hp/index-1.htm>)よりダウンロードしてください。

**～あなたの力を消防団に～
消防団員募集**

【第23回笠松町消防操法大会 開催】
日時：10月24日(日) 8時30分～
場所：笠松町運動公園(北及)
皆さん、ぜひご来場ください。

**岐南町の長屋門見学会参加者
募集 教育文化課**

木曾川学研究協議会では、木曾川扇状地に広がる豊かな農業生産力と発達した交通網に支えられた岐南町の暮らしと文化を伝える「岐南町の長屋門」見学会を開催します。

【日時】 11月25日(木)
午前9時30分～午後3時
(バスに乗り合わせ)

【集合場所】 各務原市立中央図書館北側
【定員】 20人(申込順)
【対象】 中学生以上の方
【参加費用】 1,500円(昼食代、資料代、保険代を含む)
【申込開始】 11月1日(月)～
【受付時間】 午前9時～午後5時15分(平日)
【申込・問合せ先】 木曾川学研究協議会事務局
(各務原市産業文化センター6階観光文化課内) ☎383-1348

※参加費用を添えて直接申し込み

KASAMATSU 笠松ケイバ

10月開催日程
11(祝月)～15(金) 25(月),27(水)～29(金)

秋競馬を楽しもう!

<http://www.kasamatsu-keiba.com>

～リレーナイター好評発売中!～
【北海道・大井・川崎競馬のナイターを場外発売します】

10月のナイター発売日程
1.4.6.7.8.12.13.14.18.19.20.21.22.25.26.27.29

10/15 第11回スプリント(SPⅢ)
10/28 第34回岐阜金賞(SPⅠ)

10月の相談・保健



相談

内容	日(曜日)	受付時間	場所
心配ごと相談	担当地域民生委員の在宅相談		
悩みごと相談	6日(水)	13:00~15:00	福祉会館
	20日(水)	10:00~15:00 特別町民合同 相談開催 (15ページ参照)	
行政相談	在宅相談 行政相談委員 岩田 修 宮川町57 川口 淑 門間666		☎387-3718 ☎388-2178
人権相談	在宅相談 人権擁護委員 保母勝壽 弥生町30		☎387-2782
	則竹 緑 東陽町36-3		☎387-9625
	後藤 稔 北及1183		☎388-1495
	廣瀬とし子 長池263-2		☎388-1906
	杉山詞一 円城寺1443		☎387-7867
身体障がい者相談	在宅相談 身体障害者相談員 早水春生 西宮町131		☎388-0029
	河尻和男 北及1902		☎387-5788
	堀場靖隆 円城寺929		☎388-3791
	岩田賢一 田代950-1		☎388-0068

家庭・地域・職場における
男女共同参画のすすめ

★職場では
男女がともに能力を十分発揮できる
よう積極的に改善措置を行います

第3日曜日は家庭の日

10月17日(日)は、家庭の日です。心豊かな明るい家庭づくりをしましょう。

今月のテーマ

家族みんなで、スポーツや読書に
親しみましょう。

今月の納税・納付

町県民税 第3期分
国民健康保険税 第4期分
後期高齢者医療保険料 第4期分
介護保険料 第5期分
保育料 10月分
納期限 11月1日(月)まで

図書室
からの
お知らせ

今月のお休みは10月3日(日)、17日(日)です。
今月の「おはなしかい」は10月9日(土)午前10時30分から中央公民館音楽室で開催します。



保健

(健診・予防接種・相談・教室など)

内容	日(曜日)	受付時間	場所
ポリオ	4日(月)	13:30~14:15	
	5日(火)		
乳児健康診査・BCG予防接種	6日(水)	13:20~14:10	福祉健康センター
1歳6カ月児健康診査・フツ化物塗布	14日(木)	13:10~13:50	
3歳児健康診査・フツ化物塗布	28日(木)		
お誕生教室	26日(火)	9:20~10:00	
にこにこ教室	28日(木)	9:20~9:30	
歯みがき教室	12日(火)	9:30~11:00	
	20日(水)	13:00~14:30	
プレパマクラブ	20日(水)	13:00~13:10	
育児相談・マタニティ相談	12日(火)	9:30~11:00	第一保育所
	13日(水)	10:00~11:30	
	20日(水)	13:00~14:30	福祉健康センター
	27日(水)	13:30~14:30	下羽栗会館
健康相談	8日(金)	10:30~11:30	福祉会館
	12日(火)		福祉健康センター
	18日(月)		総合会館
	20日(水)		福祉健康センター
転倒予防教室	7日(木)	13:30~15:15	総合会館
	21日(木)		
貯筋(ちよきん)くらぶ ~転倒予防体操教室~	6日(水)	9:30~11:15	福祉健康センター
	20日(水)		
骨こつストレッチ ~畳の上で行う ストレッチ~	13日(水)	10:00~11:30	福祉会館
	27日(水)		
ふれあいひろば	26日(火)	13:30~15:15	福祉健康センター
ふれあい喫茶	8日(金)	10:00~11:30	福祉会館
	12日(火)		福祉健康センター
	18日(月)		総合会館
こころの巡回相談とグループワーク	21日(木)		福祉健康センター
障がい者など就労体験	26日(火)	13:00~15:30	
胃がん・大腸がん・肺がん検診	4日(月)	8:45~10:30	福祉会館
	7日(木)		
	18日(月)		福祉健康センター
	25日(月)		
	29日(金)		

国民年金には、
次のようなメリットがあります。

「年金なんてまだまだ先のこと」と思われる方もいるかもしれませんが、国民年金にはさまざまなメリットがあります。

○生涯の年金額は保険料の1.7倍以上

老齢基礎年金は、2分の1(平成21年3月分までは3分の1)が国庫負担(税金)でまかなわれているため、支払った保険料を上回る給付を受けることができる計算となっています。厚生労働省の試算では、1985年生まれ(2005年に20歳)の方でも納めた保険料の1.7倍以上となります。

○老後を支える終身保障

生きている限り年金が受け取れる一生涯の保障であり、老後の生活をサポートします。

○ケガや病気、万が一のときもサポート

老後の保障だけでなく、加入者がケガや病気により障がいが残ったときは「障害基礎年金」、亡くなったときにはその遺族に「遺族基礎年金」が支給されるなど、あなたの生活をサポートします。

○納めた保険料は社会保険料控除の対象

納めた保険料は、確定申告の際に全額が「社会保険料控除」として認められています。

○国民年金は経済の変動にも負けません

賃金や物価の変動にあわせて、年金を支える力と給付のバランスをとる仕組みにより年金額が改定されるため、年金に加入(20歳)してから年金を受給(65歳)するまでの間、経済社会が大きく変動したとしても、年金の価値が保障されます。

国民年金

問合せ先 岐阜南年金事務所
☎273-6161



教育委員会だより

生涯スポーツ

~スポーツに親しんでいますか~

「あなたは、週に何回くらいスポーツに親しんでいますか?」と聞かれたら、皆さんは何と答えますか?

多くの方が「体を動かさなければいけない」と思っているけれども、仕事の多忙さや科学技術の発達による生活の利便化などの影響を受けて運動不足に陥っているのではないのでしょうか?良い生活習慣を身につけ、健康を維持増進するためにも「生涯スポーツ」の振興が強く求められています。

生涯スポーツとは、すべての人々がそれぞれの目的そして体力や年齢に応じて、生涯にわたってスポーツ活動に親しむことです。

生涯スポーツの意義には、以下のような点があります。

- ①体力・運動能力の向上を助ける。
- ②生活習慣病などを予防し、体や心の健康に役立つ。
- ③社会性の基本となるルールを尊重する精神が育つ。

- ④他者との共同を通して他人への思いやりを育む。
- ⑤高齢化社会における生きがいづくりとして活用できる。

内閣府「体力・スポーツに関する世論調査」に基づく文部科学省推計によると、成人のスポーツ実施率(週1回以上)は緩やかであるが上昇傾向にあります。

平成16年	38.5%
平成18年	44.4%
平成21年	45.3%



しかし、世界的に見ると、日本は、50パーセントを超えるヨーロッパの先進諸国に比べて、まだまだ低い状況にあるのです。

羽島郡二町教育委員会では、羽島郡総合体育大会・羽島郡健康ウォーク・羽島郡駅伝大会などのスポーツ行事の開催、スポーツ少年団・各種スポーツ団体・各町体育指導委員会の支援、総合型地域スポーツクラブの啓発活動などに取り組んでいます。「いつでも、どこでも、だれもがスポーツに親しむ環境づくり」をサポートしています。

さあ、あなたも今日から身近で続けてできるスポーツを始めてみませんか?

CLOSE UP 県政 CLOSE UP

皆さんの食卓に安心を！
ぎふクリーン農業

皆さんの食卓に安心な農産物をお届けするために、従来よりも化学合成農薬と化学肥料を減らした環境にもやさしい「ぎふクリーン農業」を進めています。

現在、この取組を皆さんに広く知っていただくために、次の16店舗でぎふクリーン農産物を主にした販売コーナーを設置してPRしています。

- ジャスコ大垣店・岐阜店・各務原店
- パロ市橋店・大垣南店・領下店
- アピタ北方店
- コープぎふ見店・多治見店
- ファミリースーパーマルキ稲口店
- 道の駅織部の里もとす
- てんこもり農産物直売所
- JAにしみのファーマーズマーケット
- にしみのグリーンセンター海津
- JAいび川ファーマーズマーケット大野店
- 乗鞍ファーマーズマーケット



問 農業技術課 ☎058(272)8435

ぎふクリーン農業

Web 検索

ぎふクリーン農産物が当たる
キャンペーン実施中！
期間／10月1日(金)～11月30日(火)

より安全・安心なお米に
新ハツシモが販売開始されます！

岐阜の米として長く愛され続けているハツシモが、この秋から「新ハツシモ」へ60年ぶりに生まれ変わります。新ハツシモは、ハツシモの美味しさそのままに、低農薬での栽培により、いっそう安全で安心なお米になりました。

県では、この新ハツシモをPRするために、小学生から米袋のデザインを募集しました。この袋に入った新ハツシモが10月下旬頃から店頭で販売されますので、ぜひご賞味ください。

問 農産園芸課 ☎058(272)8436

岐阜県新ハツシモ

Web 検索



新ハツシモ、
ぎふクリーン農産物も
販売しています！

第24回岐阜県農業フェスティバル

県内の農産物・加工品の展示即売、県農業の紹介・展示などを行います。

問/農政課 ☎058(272)8418

同時開催 森と木とのふれあいフェア2010

木工工作やネイチャークラフトなどの体験、木製品の販売等、森と木と触れ親しむイベントです。

問/県産材流通課 ☎058(272)8486

10月23日(土)10:00～16:00 24日(日)9:00～16:00
▶とこ／岐阜県庁周辺、岐阜アリーナ(岐阜市)

INFORMATION

お知らせ ぎふ子育て応援ステーション

子育てに関する悩みを、何でも気軽に相談できる窓口です。子育てで、わからないことや困ったことを、どうぞ気軽にお尋ねください。

- ▶場所／県民ふれあい会館2階(岐阜市)
- ▶相談時間／9:30～17:30(年末年始を除く)
- ▶相談方法／面接、電話、FAX
- ▶☎0570(019)783 FAX058(277)1167
- ※つながらない時は、☎058(272)8996

2010 飛騨・高山
秋の文化・産業フェスティバル

飛騨家具のアウトレット市をはじめ、各種展示即売会、飛騨の味処など盛りだくさんのイベントを開催します。

- ▶とき／10月29日(金)～31日(日)
- ▶ところ／飛騨・世界生活文化センター(高山市)
- ▶料金／入場無料
- ▶問／飛騨・世界生活文化センター ☎0577(37)6111

未来への はじめの一歩は 国勢調査

2010 国勢調査 平成22年10月1日

BOX 情報ボックス

相談 不妊に関する出張相談・交流会

不妊に悩む方の個別相談会及び交流会を開催します。 ※無料・要申込

- ▶とき・ところ／いずれも13:30～16:00
- 10月21日(木) 飛騨総合庁舎
- 10月28日(木) 西濃総合庁舎
- 11月4日(木) 東濃西部総合庁舎
- 11月11日(木) 中濃総合庁舎
- ▶申込方法／申込先へ電話またはメール(氏名、連絡先、希望場所、希望時間、相談会または交流会の別を記載)
- ▶申込期限／開催日の属する週の月曜日 ※電話予約は月・金のみ(10:00～16:00)
- ▶申込先／不妊相談センター ☎058(389)8258
- メール c11223a@pref.gifu.lg.jp
- ▶問／保健医療課 ☎058(272)8276

相談 交通事故巡回相談

交通事故による過失割合や、損害賠償などのさまざまな相談に応じます。 ※無料・要申込(開催日前日まで)

- ▶とき・ところ／いずれも10:00～15:00
- 10月7日(木) 多治見市役所
- 10月8日(金) 可茂総合庁舎
- 10月21日(木) 多治見市役所
- 10月27日(水) 飛騨総合庁舎
- ▶相談方法／面接 ▶申込先・問／県民生活相談センター ☎058(277)1001

INFORMATION BOX

募集 10月は「里親月間」です

児童の養育について深い理解と愛情をもち、里親として温かい家庭に迎え入れてくださる方を求めています。里親に関する研修を開催しますので、関心のある方は、ぜひお問い合わせください。

- ▶研修申込期限／11月5日(金)
- ▶申込先・問／子ども家庭課 ☎058(272)8325

募集 岐阜県障がい者技能競技大会
アビリンピック2011 出場者募集

障がいのある方々を対象とした技能競技大会「アビリンピック」の出場者を募集します。

- ▶とき／平成23年2月26日(土)
- ▶ところ／ソフトピアジャパン(大垣市)
- ▶競技種目・定員／
- [一般障がい者部門] ①ワードプロセッサ20人 ②データベース15人
- [視覚障がい者部門] ③パソコン操作5人
- [知的障がい者部門] ④製陶技能20人 ⑤喫茶サービス20人 ⑥箱折り技能30人
- ▶申込期限／10月29日(金)ただし先着順 ▶申込先・問／労働雇用課 ☎058(272)8406

CULTURE

PICK UP EVENT

日本昭和村 100万本のコスモス



日本昭和村 100万本のコスモス畑

約2万㎡の畑にピンクや赤、白など約100万本のコスモスが咲き誇ります。(開花状況は要問合せ)

- ▶とき／10月中旬～11月中旬(予定)
- ▶料金／大人800円、小人400円
- ▶問／平成記念公園 日本昭和村 ☎0574(23)0066

花フェスタ 2010
秋のバラまつり

色濃く、香りの良い秋のバラをぜひお楽しみください。

- ▶とき／10月2日(土)～11月23日(火・祝)
- ▶料金／大人800円、県内の高校生以下無料
- ▶問／花フェスタ記念公園 ☎0574(63)7373

ぎふ清流国体・ぎふ清流大会

団体まであと
1年11ヵ月

ミナモダンス・ミナモ体操
出前教室

ミナモたちが幼稚園、保育所、地域のサークルなどを訪問し、楽しく指導します。

- ▶実施期間／平成23年3月まで
- ▶参加人数／10～100人程度 ▶料金／無料
- ▶申込先・問／ぎふ清流国体推進局総務企画課 ☎058(272)8809

試験 県立国際たくみアカデミー
職業能力開発短期大学校入学試験

一般推薦(前期日程)・自己推薦(第1回)

- ▶試験日／10月29日(金)
- ▶願書配布／10月21日(木)まで
- ▶受付期間／10月8日(金)～21日(木)
- ▶問／国際たくみアカデミー ☎0574(25)2423

試験 県立森林文化アカデミー
入学試験

▶試験日／11月20日(土)

- ▶願書配布／11月10日(水)まで
- ▶受付期間／10月27日(水)～11月10日(水)
- ▶問／森林文化アカデミー ☎0575(35)2525

本紙で紹介したイベント・試験やその他の情報は、岐阜県庁ホームページの「イベント・お知らせ」をクリックしてください。

こうなっています、
県職員の給与

県職員(一般行政部門の職員、教員、警察官など)の給与は、民間の給与実態調査などをもとに、県人事委員会が行う勧告に基づき、条例で定めるとともに、公表も義務づけられています。

※給与の詳細については、人事課のホームページで公表しています。

問／人事課 ☎058(272)1111(内線2207)

岐阜県職員 給与

Web 検索

県の政策・制度等(案)について、皆さんのご意見をお聞かせください。

意見募集
パブリックコメント●岐阜県土地利用基本計画書
第四次(案)

問／都市政策課 ☎058(272)8646

※募集開始に合わせて、内容をホームページに掲載します。

岐阜県意見募集

Web 検索

岐阜県庁ホームページが
10月1日から
新しくなりました!

県民の皆さんがご覧になりたい情報が、より見やすく探しやすいになりました!

また、携帯電話版ホームページも同時にリニューアルし、内容が充実。皆さんの暮らしに役立つ情報は、新しく生まれ変わったホームページからご覧ください!

※トップページのアドレスは、これまでと同じです。

岐阜県庁ホームページ <http://www.pref.gifu.lg.jp/>



より見やすく
使いやすくな
りました。





「フラワーサークルhanaca」は、フラワーアレンジメントを通じてお花で季節を感じる事を大切に活動しています。生花を花器にアレンジするものから、花東風、プリザーブドフラワーを用いるものなどさまざまです。ゆくゆくは花嫁さんのブーケにもチャレンジしたいと思っています。娘さんやお孫さんのブーケを製作するのも素敵ですね。これからの季節、自分で制作したフラワーアレンジでクリスマスやお正月のお部屋を飾ってみてはいかがでしょうか？指導は有資格者の方をお願いしていますので、初心者でもOKです。

【活動日】 毎週金曜日 午後1時30分～
【場所】 笠松中央公民館
【連絡先】 石原美夏宅（八幡町） ☎090-1831-9772



おくむら かんた (長池) くん
奥村 紺太

平成21年10月6日生

奥村儒一・紀子さんの子



今は泣き虫だけど、たくさん食べて
 ネネやニニの様に元気で
 明るい子になってね。

Hello!



みずたに はな (奈良町) ちゃん
水谷 羽那

平成21年10月5日生

水谷賢児・章代さんの子



こんにちは♡羽那です。
 パパやママには

『いつも笑顔をありがとう』って言われるの☆

こ
ん
に
ち
は

まちの人口

平成22年9月1日現在

人口 22,411人(減 12)
 男 10,772人(減 4)
 女 11,639人(減 8)
 世帯数 8,137世帯(減 6)



「こんにちは」コーナーの赤ちゃんを募集します。

応募対象…平成21年12月生まれの赤ちゃん
 応募期間…10月末日まで（応募者多数の場合は抽選）
 応募方法…写真とコメントをご持参のうえ企画課までお越しください。
 詳細は企画課広報までお問合せください。



こんなとき どうするの？

Q & A

このコーナーでは、日ごろ町民の皆さんから役場へ寄せられる質問・意見などを、回答とともに紹介します。

Q 引越しをする時に、水道の手続きは必要なのですか。

A 転入および転出ともに手続きが必要となりますので、できれば3日前までに水道課で手続きをしてください。

ただし、アパートによっては手続きが不要なこともありますので、事前に管理会社または大家さんに確認をしてください。

【問合先】 水道課