

KASAMATSU

広報

# かさまつ



松枝小学校1年生の児童が育てているあさがお

	ページ
●羽島郡町村議会議員総会開催……………	2
●かさまつまちづくりガイド……………	3
●国民健康保険税の税率改定のお知らせ……………	4
●平成18年度介護保険料確定のお知らせ……………	5
●情報BOX……………	9～16

2006  
NO.951

8

# 羽島郡町村議会議員

## 総会開催

第五十回羽島郡町村議会議員総会が六月二十八日、岐南町ほほえみ会館で開催されました。

当日は、郡内の町議会議員をはじめ、来賓の加藤県議会議員および郡内の各町長ら約三十人が出席。

岐阜県理事兼岐阜振興局長 長屋栄氏による「これからの地域振興について」と題した講演があり、地域が自立し、拡大発展する仕組みづくりの重要性と地域の「コンテンツ」となる「人物、産物、風物」から小さくてもキラリと光る素材・文化を捜し出ししていくことが大切であると話をされました。



講演をされる長屋氏

# 消防庁長官表彰

## 馬淵文子さん

平成十八年度安全功労者消防庁長官表彰が七月五日、虎ノ門パストラルホテル(東京都港区)で行われ、馬淵文子さん(清住町)が受賞されました。

馬淵さんは、平成四年十二月の町婦人防火クラブの結成について尽力されました。その後、現在に至るまで、同クラブ会長として、「家庭における防火の担い手は台所を預かる主婦から」という発想のもと、防災知識の習得に励むとともに、家庭における火災予防に努めるなど、火災予防活動および火災予防思想の普及に多大な貢献をされました。

# 社会や人との関わりなどをテーマに発表

## 第28回 少年の主張大会を開催

青少年育成町民会議主催の「第28回少年の主張大会」が6月25日、中央公民館で開催されました。小学生・中学生の順で、心に感じたこと考えたことなどの力強い発表がありました。

審査結果は次のとおりです。(敬称略)

### 【最優秀】

川島寛之(笠松中三年)  
荒木由季(笠松中三年)

### 【優秀】

篠原光明(松枝小六年)  
赤塚幸美(松枝小六年)  
木部 栞(笠松小六年)  
山田美員(笠松小六年)  
木島常並(下羽栗小六年)  
永田千穂理(下羽栗小六年)  
名倉諒人(笠松中三年)  
神谷彩乃(笠松中三年)  
横田美月(笠松中三年)



最優秀に選ばれた荒木さんが「私にできること・あなたにできること」のテーマで発表



最優秀に選ばれた川島さんは「自分がかった!」のテーマで発表

なお、最優秀に選ばれた二人は、町の代表として岐阜県大会出場者選考委員会に推薦されました。

# 国の登録有形文化財に登録 杉山家住宅主屋(下本町)

平成十八年三月に国の登録有形文化財に登録された杉山家住宅主屋の「登録プレート」が文化庁から届き、六月二十七日羽島郡二町教育委員会小島教育長から所有者の杉山幹夫さんへ手渡されました。

# 寝たきりのかたを訪問 町赤十字奉仕団

町赤十字奉仕団の皆さんが、七月七日、在宅の寝たきりのかた(七十歳以上)十九人を訪問し、「いつまでもお元気で」の願いを込めて、団員手作りの「おはぎ」を贈り激励されました。お年寄りたちは、訪問に感謝され、奉仕団の皆さんと和やかなひとときを過ごされました。

# 災害救援金にご協力 ありがとうございます 日本赤十字社 笠松町分区

ジャワ島中部地震被災者救援金を各施設に於いて、六月三十日まで受け付けました。

### 【救援金総額】

二四、六四五円

皆さんの温かい救援金は、日本赤十字社岐阜県支部を通じて送金させていただきました。ご協力ありがとうございました。



# かさまつまちづくりガイド

—町が取り組む施策や事業について  
わかりやすくご紹介します—

## ⑤ 町内会単位による資源ごみの分別回収事業

### 10月から全町的に始まります

町では、ごみの減量化と資源の有効活用のため、年々資源ごみの収集品目を増やし、町民の皆さんのご協力のもと収集してきました。その成果は、別表のように着実に現れ、家庭系燃えるゴミは、この7年間で約1,300ト(約2割)が削減され、資源ごみの回収量は約600ト(5割以上)が増加しています。

このように、皆さんのゴミ問題への意識が高まり、資源として出していただく量は増加していますが、プラスチック製容器包装やペットボトルは、汚れや収集対象でないものなど、資源ごみの分別収集基準に適合しないものの混入が目立っています。

こうした中、ごみの減量化による行政経費削減を最大の目的に10月から全町的な展開を目指して「町内会単位による資源ごみの分別回収事業」が進められています。この事業は、経費削減の面だけでなく、家庭から出される資源ごみの適正排出の向上を図ることを目的としている事業でもあり、7月末現在で31町内会において実施していただいています。

今月号では、今後の資源ごみ排出に当たって、皆さんに特に注意していただきたい点を掲げさせていただきます。皆さんのご協力をお願いします。

①資源ゴミの排出時間(午前7時～8時)は、必ず守ってください。町内会の皆さんに迷惑が掛かっています。

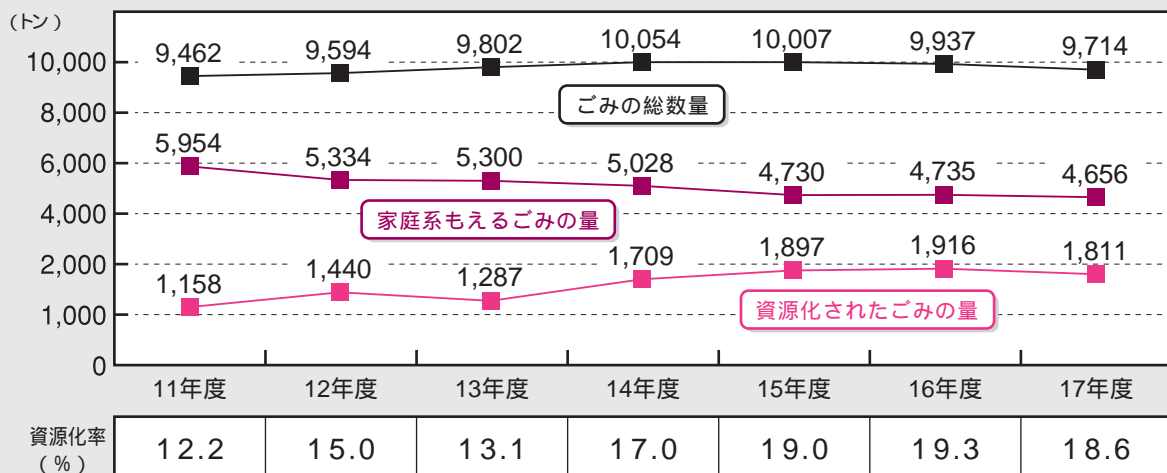
②資源回収は、ごみを集めているわけではありません。汚れたままでは、絶対に出さないでください。

- ◆ビン・カン・ペットボトルは、必ずすすいでください。
- ◆ビン・カン・ペットボトルのキャップ・ラベル・蓋は、必ず外してください。(ビンの紙ラベルは剥がさなくてもOK。取ったキャップ・蓋は、材質に応じ金物またはプラスチック製容器包装として出してください。)
- ◆プラスチック製容器包装は、商品を入れてあった容器、または包んであった包装が対象です。また、汚れが取れないものは、家庭系燃えるゴミとして出してください。

③町内会単位による資源ごみの分別事業が始まっている町内では、持込んだ資源ごみは、品目ごとに必ず自分で回収容器(カゴや網袋)に入れてください。

- ◆ごみ出しは、ステーションに持ち込んだら終わりではなく、回収容器に入れ終わるまでが皆さんの責任です。

ごみの量の推移(単位:トン)



# 国民健康保険税の税率改定のお知らせ

医療給付費分については、前年度からの繰越金の状況を考慮し、資産割の税率を引き下げることにより、応能分（所得割・資産割）と応益分（均等割・平等割）の賦課割合の平準化を図るため、介護納付金分については、納付金の負担増に伴い所要額を確保するため、次のとおり税率の改定をいたしましたのでお知らせします。

皆様のご理解とご協力をお願いします。

医療給付費分 (加入者全員が対象)		改定前	改定後
所得割額	基準総所得金額に乘ずる率	5.9 / 100	据え置き
資産割額	固定資産税額に乘ずる率	59 / 100	50 / 100
均等割額	1人につき	28,000円	据え置き
平等割額	1世帯につき	30,000円	据え置き
課税限度額		530,000円	据え置き

介護納付金分 (加入者のうち、年齢40歳から64歳までの人が対象)		改定前	改定後
所得割額	基準総所得金額に乘ずる率	1.9 / 100	2.1 / 100
均等割額	1人につき	13,500円	15,000円
課税限度額		80,000円	90,000円

なお、今回の税率改定および平成18年度の町県民税の決定により、本年度の保険税を算定し、国民健康保険税納税通知書を8月中旬に送付します。

## 町有地を一般競争入札で売却します

### 町有地売払い物件

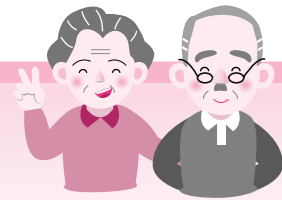
物件番号	所在地番	実測面積 (m <sup>2</sup> )	地目	用途地域	最低入札価格 (千円)
1	笠松町田代字社古地1073番16、同1073番17	21.91	宅地	準工業	801
2	笠松町円城寺字川田439番1	659.29	田	準工業	24,987
3	笠松町江川字向野29番	543.47	田	準工業	18,151
4	笠松町江川字村西159番2	62.07	田	第1種住居	1,930
5	岐南町野中7丁目121番	259.59	畑	準工業	8,073
6	岐南町野中7丁目143番	436.95	田	準工業	15,773

【申込方法等】申込方法および物件の詳細などを記載した要領を総務課でお渡しします。

【入札日・場所】9月6日(水) 役場4階大会議室

【受付期間】8月16日(水)～31日(木) 午前9時～午後4時 閉庁日(土日祝)は除く

【受付・問合先】総務課契約管財担当



## 65歳以上のみなさんへ

# 平成18年度・介護保険料確定のお知らせ

本年度確定の介護保険料納入通知書を8月中旬にお送りします。

これは6月に決定した平成18年度町民税の課税状況に応じて、本年度の介護保険料の額が確定したものです。

確定後の徴収金額は、確定した保険料額（年額）からすでに納入した保険料額を差し引き、各納期に分けて徴収します。

### 平成18年度介護保険料

所得段階	条 件	基準額に対する割合	年額(円)
第1段階	老齢福祉年金受給者で、世帯全員が町民税非課税のかた生活保護受給者	基準額×0.50	28,500
第2段階	世帯全員が町民税非課税で、合計所得金額と課税年金収入額の合計が80万円以下のかた	基準額×0.50	28,500
第3段階	世帯全員が町民税非課税で、2段階以外のかた	基準額×0.75	42,800
第4段階	本人が町民税非課税のかた（第1～3段階を除く）	基準額	57,000
第5段階	本人が町民税課税で、合計所得金額が200万円未満のかた	基準額×1.25	71,300
第6段階	本人が町民税課税で、合計所得金額が200万円以上のかた	基準額×1.50	85,500

※税制改正（年金課税の見直しおよび高齢者の非課税限度額の廃止）の影響により所得段階が上がる人は、保険料負担の急激な増加を避けるため、本来の保険料より低い金額が適用されます。

〔問合先〕 福祉健康課 ☎388-7171

## 家具転倒防止補助器具の支給



地震による大型家具の転倒を防ぎ、被害を最小限に抑えるために、高齢者世帯、重度身体障害者世帯などに対して、各自主防災会（各町内会）を通じて家具転倒防止補助器具を支給しますので、次の条件に該当し、支給を希望される方は各自主防災会に申し出てください。

### 【対象世帯】

独居老人（65歳以上の高齢者）世帯

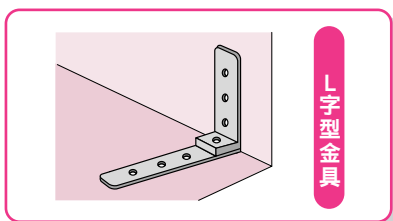
老人世帯（65歳以上の高齢者のみで構成されている世帯）

重度身体障害者（身体障害者手帳1・2級）のみで構成されている世帯

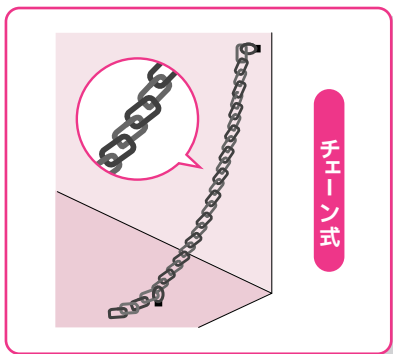
65歳以上の高齢者と重度身体障害者のみで構成されている世帯

### 【支給器具】

Ｌ字型金具とチェーン式のいずれか二組（四個）を無償で支給。



Ｌ字型金具



チェーン式

なお、この制度は一世帯一回限りの支給です。すでに支給を受けた世帯は対象外となります。

# 『あんしんかさまつメール』の登録はお済みですか？

これからの台風シーズン、毎年全国で自然災害により大きな被害が起きています。町では、そのような災害時の緊急情報を、皆さんの自宅に設置してある「防災行政無線」と併せて、外出していても入手できるように携帯電話の電子メールアドレスなどに配信しています。

この「あんしんかさまつメール」は事前に登録いただいた方の携帯電話やパソコンの電子メールアドレスへ、災害時の避難所や医療機関などの情報、皆さんの安全に係わる防犯情報などをお届けいたします。「あんしんかさまつメール」には、どなたでも登録いただけます。町を離れた家族の方もいち早く笠松町の防災防犯情報が入手できますので、お盆の帰省の際には、話題にさせていただき、ぜひご登録下さい。「あんしんかさまつメール」登録は無料ですが、携帯電話でのメール受信には数円の通信料がかかる場合があります。

なお、小中学校および町立保育所の保護者や関係者向けに、臨時休校や行事予定の変更など、学校の緊急情報も配信しています。情報入手するには各学校などのグループに登録する必要があります。詳しくは学校や保育所、または役場企画課へお問い合わせください。

登録には下記のインターネット URL、QRコードより利用規約を確認のうえ、ご自分の電子メールアドレスをご登録ください。

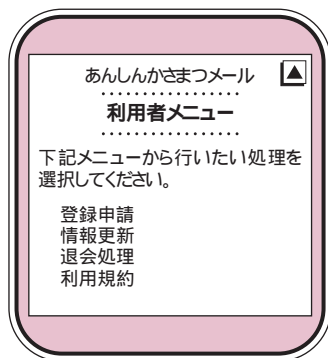


<https://www.sugumail.com/kasa/user/top.php>

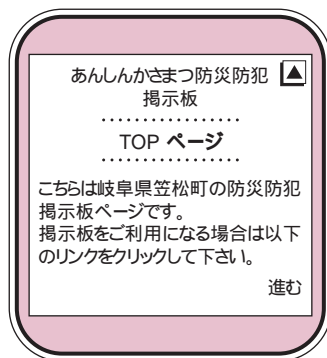
登録されていないかたも、あんしんかさまつメールの緊急情報を掲示板に掲載しています。是非ブックマーク(お気に入り)に登録して、防災防犯情報をお役立てください。



<https://www.sugumail.com/kasamatsubsi/index.php>



登録トップ画面



防災防犯掲示板トップ画面



## ご利用ください! 「ふれあい広報サービス」

町では、町民の皆さんとの協働によるまちづくりと、開かれた町政を実現するため、皆さんが主催する研修会などに広報スタッフを派遣する「ふれあい広報サービス」を実施しています。

これまでに、介護保険制度や環境対策といった身近な話題、第四次総合計画など町の重要施策に関して広報サービスを行っています。

まちづくりの主役は町民の皆さんです。町政についての理解を深めるため、「ふれあい広報サービス」を利用し、より良いまちづくりに皆さんで取り組みませんか。申し込み方法など詳しくは企画課までお問い合わせください。



# 思いやりの芽。



ある日の事です。園庭では、子どもたちが元気に遊んでいました。私は、保育所での生活を目にする機会がなかなかないので、少しの間、子どもたちの様子を見ていました。やがて、年少組のお友達と楽しそうに遊んでいる息子の姿を見つけました。すると息子が、一緒に遊んでいるお友達の服が少し出ているのに気付き、スポンの中に入れてあげているではありませんか。自分より小さな子に優しく面倒を見てあげている息子の姿を見て、「私の知らない所でも少しずつ成長しているんだなあ」と実感することができました。保育所での集団生活の中には



子どもと接しています。最近では、私も含め、仕事をもち母親が多くなり、子どもと過ごす時間も限られてきています。しかし、その限られた時間の中で、子どもとのコミュニケーションを大切に、たっぷりの愛情を注いであげ、今、出てきている思いやりの芽を温かく見守って、少しずつ成長していく姿を感じていくことができればいいと思っています。



皆さんも、お子さんの思いやりの芽を大切に育てていきませんか？

下羽栗保育所

保護者会長 野村佳代

## がさまつの子

笠松町道徳教育連絡会議

行事や作品作りなどお友達と一緒にやり遂げる事もたくさんあります。時にはケンカをしてみよう事もあると思います。そんな中で、自分が一歩引いて譲ってあげたり、泣いているお友達を励ましたりして、相手の立場や気持ちをくみ取り、相手の思いやる気持ちが芽生えてくれたらいいと思います。人と人とのつながりが、思いやりの芽を育てます。「思いやりのある優しい子に育ってほしい」と親は子に願います。私も、そう願って日々、

スポーツ レクリエーション

## SPORTS&RECREATION

### 羽島郡総合体育大会

5月28日・6月4日(日)  
笠松町民体育館ほか(敬称略)

当町関係分

バレーボール

▶一般女子の部

優勝 LEES CLUB

▶家庭婦人の部

準優勝 笠松金曜クラブ

軟式野球

▶一般男子の部

3位 アパッチ野球軍

バスケットボール

▶一般男子の部

優勝 笠松クラブ

ソフトテニス

▶一般男子の部

優勝 笠松A

準優勝 笠松B

▶ダブルスの部

優勝 井川智詞・山田和彦組

準優勝 大橋一靖・金森道広組

3位 松原直美・井川義則組

テニス

▶一般男子の部

優勝 松枝塾

準優勝 ミンクステニスクラブ

▶一般女子の部

優勝 ミンクステニスクラブ

▶壮年の部

準優勝 ミンクステニスクラブ

3位 シーダテニスクラブ

ハンドボール

▶一般男子の部

準優勝 笠松クラブ

▶一般女子の部

3位 笠松クラブ

グラウンドゴルフ

準優勝 長谷部道子

ゲートボール

▶一般の部

優勝 米野B

3位 円城寺A

円城寺B

ソフトバレーボール

▶一般女子の部

準優勝 マンセル

3位 木曜ソフトバレー

▶トリムの部

優勝 フレンドリーB

3位 月曜ソフトバレー

ソフトボール

準優勝 アーバンライナース

# SPORTS&RECREATION

## 町民ゲートボール大会

6月18日(日)  
米野ゲートボール場  
優勝 米野B  
準優勝 円城寺A  
3位 円城寺B

3位 市岡由行  
" 富田英美里  
▶小学生低学年の部  
優勝 村井美月  
準優勝 丸井峻生  
3位 赤座 悠  
" 河合将史

## 町民ソフトバレーボール大会

6月18日(日)  
町民体育館  
▶混成の部  
優勝 友楽町チーム  
準優勝 南栄町Bチーム  
3位 南栄町Aチーム  
▶女子の部  
優勝 北及第一チーム  
準優勝 長池チーム  
3位 田代中チーム

## 町民卓球大会

7月2日(日)  
総合会館(敬称略)  
▶一般男子の部A  
優勝 牧野行峰  
準優勝 川島眞吾  
3位 野村喜世意  
" 谷口祐亮  
▶一般男子の部B  
優勝 奥田智成  
準優勝 高橋亮祐  
3位 豊田真士  
" 額綱丈二  
▶一般女子の部  
優勝 杉山博美  
準優勝 勅使川原久貴子  
3位 鹿嶋千晶  
" 牧野理絵  
▶ラージボール男子の部  
優勝 水谷 勲  
準優勝 桜谷道夫  
3位 広瀬喜義  
" 伏屋健二  
▶ラージボール女子の部A  
優勝 川本章代  
準優勝 青木郁恵  
3位 森 久子  
" 板橋正子  
▶ラージボール女子の部B  
優勝 江本元子  
準優勝 広江勢津子  
3位 堀千枝子  
" 石井美佐  
▶中学生男子の部  
優勝 森 吉弘  
準優勝 堀 真彦  
3位 福田雄紀  
" 名和佳紘

## 町民剣道大会

6月18日(日)  
町民体育館 剣道場(敬称略)  
▶一般の部  
優勝 高木 良  
準優勝 奥村明浩  
3位 浦山和由  
▶高校の部  
優勝 伊藤大輝  
準優勝 中村洋介  
3位 石樽宏規  
" 河村 薫  
▶中学生男子の部  
優勝 森 淳史  
準優勝 下島健司  
3位 実藤大我  
" 村井一輝  
▶女子の部  
優勝 千村詩織  
準優勝 千村舞衣  
3位 間 友美  
" 林愛佳音  
▶小学生高学年の部  
優勝 小松 輝  
準優勝 河合雄太

▶中学生女子の部  
優勝 田中知世  
準優勝 山田あかね  
3位 岩塚春香  
" 中島麻美

▶小学生の部  
優勝 板橋秀明  
準優勝 石神あや乃  
3位 石井亮汰  
" 原田歩実

▶ミックスダブルスの部  
優勝 伏屋健二・牧野竜典  
準優勝 小川秀彰・後藤 勉  
3位 桜谷道夫・野田達也  
" 早川和希・竹山陽介  
▶小中学生ミックスダブルスの部  
優勝 田中知世・後藤宗太郎  
準優勝 岩田拓也・伊藤璃恵  
3位 野田和成・中島麻美  
" 右田一宏・名和佳紘

## 町老連グラウンド・ゴルフ大会

6月29日(木)  
米野トンボ天国芝広場(敬称略)  
優勝 村田亮二(上新町)  
準優勝 岩井律子(米野)  
3位 浅野幸雄(長池)

## 町老連囲碁・将棋大会

7月6日(木)  
福祉会館(敬称略)  
囲碁の部  
▶A級の部  
優勝 沢田 稔(桜町)  
準優勝 林慶一郎(上本町)  
3位 山田浩資(県町)  
▶B級の部  
優勝 高橋敏行(瓢町)  
準優勝 尾藤富士雄(美笠通)  
3位 岩崎敏己(柳原町)  
▶C級の部  
優勝 山田恒治(東宮町)  
準優勝 市岡辰夫(門間)  
3位 小池穠蔵(奈良町)  
将棋の部  
▶A級の部  
優勝 伊藤数彦(田代)  
準優勝 安藤憲宏(円城寺)  
3位 可児弘吉(中新町)

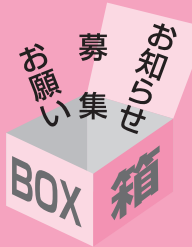


〈お問い合わせは〉

役 場 ☎388-1111  
☎387-5816  
北 事 務 所 ☎387-6266  
福 社 会 館 ☎388-7171  
健康センター  
中央公民館 ☎388-3231  
(町体育協会事務局)  
歴史民俗資料館 ☎388-0161

松枝公民館 ☎387-0156  
総 合 会 館 ☎387-8432  
福 社 会 館 ☎387-1121  
町 社 会 福 社 会 ☎387-5332  
協 議 会

# 情報



## 基本健康診査と併せて肝炎ウイルス 検診ができます

福祉健康課

肝炎を起こす原因はいろいろありますが、わが国では、そのほとんどが肝炎ウイルス感染によるものとされています。

肝炎ウイルスは、感染しても症状が軽かったり、全く症状が出ない場合もあり、本人が気づかないまま肝炎ウイルスが身体に住みついてしまうことがあります。

町では、基本健康診査と併せてC型肝炎ウイルス・B型肝炎ウイルスの検査を実施します。対象者のかたでまだ検査を受けていないかたは、ぜひ受けてください。なお、この肝炎検査は今年度で終了いたします。

### 【対象者】

#### 1 節目検診

今年度に40・45・50・60・65・70歳になるかた

#### 2 平成14年度から17年度に節目検診で受けられなかったかた(ただし、74歳以下)

#### 3 医師の診断により必要とされるかた

過去に肝機能異常を指摘されたことのあるかた

広範な外科的処置を受けたことのあるかた、または妊娠分娩時に多量に出血したことがあり、定期的に肝機能検査を受けていないかた

基本健康診査で、GPT値により要指導とされたかた

なお、現在C型またはB型肝炎を治療中のかたおよび過去にC型肝炎ウイルス検査を受けたかたは、この検診を受ける必要はありません。

### 【検査期間】8月1日(火)~10月31日(火)

該当されるかたは、町より配布した基本健康診査票を医療機関へ持参し、肝炎ウイルス検診を受けてください。

~年に一度は「基本健康診査」を受けましょう~

## 休日診療のお知らせ

福祉健康課

8月の休日当番医は次のとおりです。必ず保険証をご持参ください。

なお、当番医が急用などで変更する場合もありますので、前もって役場で確認してください。

### 【内科系】診療時間9時~16時

#### 在宅当番医一覧表

日	医 師 名	所 在	電 話
6	片山クリニック 片山 良彦	笠松町田代	388-8700
13	河合内科クリニック 河合 潔	岐南町八剣	247-6630
20	北田内科クリニック 北田 雅久	岐南町下印食	278-1030
27	羽島クリニック 小島 洋二	笠松町門間	387-6161

#### 二次的病院一覧表

日	病 院 名	所 在	電 話
6	松波総合病院	笠松町田代	388-0111
13			
20			
27			

入院を必要とされるかたは、二次的病院に入院できることになっています。

### 【歯科系】診療時間10時~16時

#### 在宅当番医一覧表

日	医 師 名	所 在	電 話
6	松原歯科医院 松原 成年	笠松町美笠通	387-6600
13	岐南歯科クリニック 金 昇孝	岐南町八剣北	248-1116
20	久納歯科医院 久納 玄裕	笠松町下本町	387-2051
27	小島歯科医院 小島 一洋	岐南町平島	245-2096

上記以外については、羽島郡救急医療情報センター(羽島郡広域連合消防本部内)へ照会してください。☎388-3799

## 児童扶養手当制度について

福祉健康課

「児童扶養手当制度」とは、父母の離婚、父の死亡などによって母子家庭となったかたや父に重度の障害がある家庭のかたなどに手当が支給されるものです。

ただし、手当は受給資格を有してから5年を経過すると、請求する権利が消滅します。

詳しくは、福祉健康課へお問い合わせください。

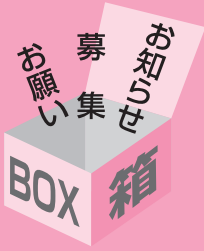
羽島梱包株式会社

航空宇宙産業に貢献する  
株式会社 光製作所  
羽島郡笠松町中野 ☎387-4361

〈お問い合わせは〉

役 場	☎388-1111 ☎387-5816	松枝公民館	☎387-0156
北 事 務 所	☎387-6266	総 合 会 館	☎387-8432
福 祉 健 康 セ ン タ ー	☎388-7171	福 社 会 館	☎387-1121
中 央 公 民 館 (町体育協会事務局)	☎388-3231	町 社 会 福 祉 協 議 会	☎387-5332
歴 史 民 俗 資 料 館	☎388-0161		

# 情報



## 麻しん風しん混合予防接種について

福祉健康課

4月から新しく始まりました麻しん風しん混合予防接種が、予防接種法の改正(6月)により対象者、接種ワクチンが下記のように変更になります。

なお、経過措置として実施しています麻しん・風しんの予防接種《対象者・2歳以上7歳6か月未満(保育所などの年長児は除く)で、麻しんまたは風しんのどちらかをまだ接種していないお子さん、2歳以上保育所などの年中児までのお子さん》は平成19年3月末日まで実施しますので、接種を希望されるかたは福祉健康センターまでお越しください。

詳しくは福祉健康課へお問い合わせください。

### 第1期

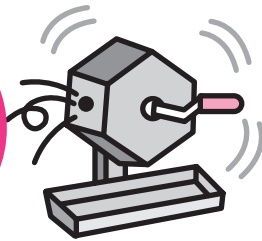
	対 象 者	接種ワクチン	予 診 票
改正前	1歳から2歳未満のお子さんで 麻しんおよび風しんの予防接種を両方とも接種していないお子さん 過去に麻しんまたは風しんにかかっているお子さん	麻しん風しん混合ワクチン	お誕生教室時(11か月児)に配布します お誕生教室のお済みのかたで予診票のないかたは福祉健康センターに取りに来てください
改正後	1歳から2歳未満のお子さんで (従来どおり) 麻しんおよび風しんの予防接種を両方とも接種していないお子さん 過去に麻しんまたは風しんにかかっているお子さん	麻しん風しん混合ワクチン	
	(追加) 麻しんまたは風しんの予防接種をどちらか1つだけ受けたお子さん 過去に麻しんまたは風しんにかかったお子さん	麻しん単独ワクチン 風しん単独ワクチン (単独ワクチンの接種ができます)	

### 第2期

	対 象 者	接種ワクチン	予 診 票
改正前	保育所などの年長のお子さん ただし、平成18年3月末日までに、麻しんおよび風しんの予防接種を両方とも接種していないお子さんに限ります	麻しん風しん混合ワクチン	福祉健康センターに取りに来てください
改正後	保育所などの年長のお子さん 全員が対象となります (過去に麻しん・風しんの予防接種を受けたお子さんに免疫をつけるため2回目の接種をします。麻しんまたは風しんにかかったお子さんも接種できます)	麻しん風しん混合ワクチン 麻しん単独ワクチン 風しん単独ワクチン	対象者に個人通知します

第1期の対象者・および第2期(麻しんまたは風しんにかかったお子さんは除く)の対象者は、麻しん風しん混合ワクチンの接種が基本ですが、麻しんまたは風しん単独ワクチンの接種をご希望の場合は、福祉健康センター・保健師までご連絡ください。

体育施設の  
利用抽選会



平成19年版岐阜県民手帳申込  
受付中

企画課

暮らしに役立つ情報がたくさんつまっている県民手帳。ぜひご利用ください。

【掲載内容】

- 日記編 = 七曜表や過去10年間の天気模様など
- 統計編 = 市町村勢一覧など
- 名簿編 = 市町村庁舎所在地など
- 生活編 = 県民相談窓口、防災情報、県内の主な行事、県内余暇施設など

【規格】17.3cm×9.1cm(約180ページ)

【表紙の色】紺・エンジ・グレー・サックスブルー(淡水色) 申込時に指定してください。

【価格】1冊480円(税込)

【申込期限】8月25日(金)

【申込方法】役場企画課、中央公民館、松枝公民館、総合会館に置いてある申込書で申し込み(役場企画課では電話による申し込みも可)

【手帳の受け渡し】11月上旬予定  
(役場企画課で代金と引換え)

【申込・問合せ先】企画課

Eポート大会出場チーム募集

かさまつまづくりイベント実行委員会

10人集めて目指せ！優勝！！

10月15日開催の「飛騨美濃合併130周年記念リバーサイドカーニバル2006」Eポート大会への出場チームを募集しています。

【月 日】10月15日(日)

【場 所】笠松みなと公園

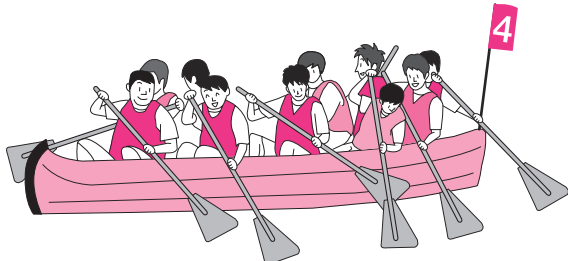
【出場資格】1チーム10人(中学生以上)

【表彰】優勝3万円、準優勝2万円、3位1万円、参加賞

【申込先】役場環境経済課、中央公民館、松枝公民館、総合会館

【申込期限】9月8日(金)

【問合せ先】かさまつまづくりイベント実行委員会  
☎388 1114 FAX 387 5816



運動場・テニスコート(9月分)

【月 日】8月25日(金)

【時 間】午後7時30分~

【場 所】中央公民館

前立腺がん検診のお知らせ

福祉健康課

最近、食生活の欧米化などが原因で、前立腺がんが増えており、50歳を超えると、その病気にかかる危険性が大きくなります。前立腺がんは、早い段階では自覚症状がでません。そのため、残尿感などの症状が出たら、がんが成長していることもあるので、すぐに医療機関で受診しましょう。また、たとえ自覚症状がなくても、前立腺がん検診を受けるようにしましょう。

【危険症状】

- ・尿が出にくい
- ・少しずつ尿がでて時間がかかる
- ・夜間に排尿する回数が増える
- ・排尿しても尿が残っているような感じがある(残尿感)
- ・腹部がはる
- ・血尿がでる

【前立腺がん検診】

前立腺がん検診には、主に血液検査、直腸指診、超音波検査の3つがあげられます。このうち血液検査が行われることが多く、簡単に検査できます。前立腺がんにかかると、前立腺から分泌されているPSAという物質の量が急速に増加し、血液中に流れ出します。このため、採血してPSAの量を測定することで、かなりの確立でがんを見つけ出すことができます。

採血する機会があるときに、一緒に前立腺がん検診を受けてみてはいかがでしょうか。

家庭教育シリーズ講座 第3弾!!

中央公民館

町では、家庭の教育力をステップアップし、元気な家庭づくりを目的として家庭教育シリーズ講座を開催しています。

第3回目は、幼稚園・保育園・保育所の共催で、次のとおり「楽しく元気になる子育てセミナー」を開催します。

お父さん、お母さんぜひ、お子さんと一緒に中央公民館にお出かけください。

託児室を設けていますのでご利用ください。

【日 時】8月26日(日)

午後2時~3時30分

【会 場】中央公民館

【テーマ】「楽しく元気になる子育てセミナー」

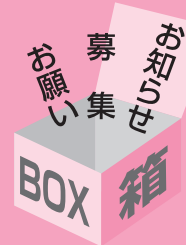
講師 主任児童委員 志智 慈朗氏



〈お問い合わせは〉

役 場	☎388-1111 ☎387-5816	松枝公民館	☎387-0156
北 事 務 所	☎387-6266	総 合 会 館	☎387-8432
福 健 康 セ ン タ ー	☎388-7171	福 社 会 館	☎387-1121
中 央 公 民 館 (町体育協会事務局)	☎388-3231	町 社 会 福 祉 協 議 会	☎387-5332
歴 史 民 俗 資 料 館	☎388-0161		

# 情報



## 飼育係りとまわる岐阜県世界淡水魚園 水族館見学会

中央公民館

木曾川学研究協議会の野外活動事業として、「飼育係りとまわる岐阜県世界淡水魚園水族館見学会」が開催されます。当日は、飼育係りの分かり易い説明を聞きながらの水族館内の見学とバックヤード見学（普段は見ることのできない水槽の裏側からの見学）を行いますので、是非ご参加ください。

【日 程】8月24日（木）、31日（木）  
午前10時～正午（両日同じ内容となりますので、どちらか1日を選択ください。）

【集合場所】岐阜県世界淡水魚園水族館

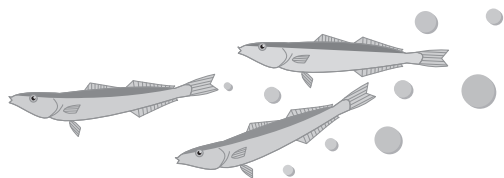
【定 員】各日30人（申込順）

【対象者】小学生以上

【参加料】大人800円、中高校生600円、小学生300円  
（当日徴収）

【申込開始】8月7日（月）午前8時30分

【申込・問合せ先】木曾川学研究協議会（各務原市産業文化センター6階木曾川学研究所内）☎383 1042



## 小規模事業者にとり助成制度

環境経済課

町では、中小企業者が事業資金として借り入れされる場合、その利子の一定額を助成しています。

【対象者】町内に事業所があり従業員20人以下の法人・個人（町税を完納していること）

【助成対象となる資金の限度額】

一事業所借入金額300万円以内

【助成割合】借入利率の2パーセントが限度（利率が2パーセント未満の場合は、その利率分）

【助成対象期間】融資実行日から2年間の支払利子

【実施期間】平成19年3月31日まで

【申請窓口】町商工会☎388 2566

【問合せ先】町商工会または環境経済課

## 8月は道路ふれあい月間 ただいまと 今日笑顔で 帰る道

## 第5回飛騨・木曾川Eボート交流会 出場チーム募集

中央公民館

飛騨川畔で開催されるEボート大会に出場してみませんか。

Eボートは、10人乗りの手漕ぎボートで、初心者でも楽しめます。10人1チームで約200mのコースで行います。

【日 時】9月9日（土）午前9時～

【場 所】美濃白川スポーツ・スパランド周辺  
（白川町）

【チーム編成】1チーム10人以上で編成されたチーム

【部 門】▷一般の部

▷小学生の部（チームの8人を小学校4年生から6年生までとし、その関係する一般2人で編成）

【参加料】無料

【申込期限】8月25日（金）

【申込・問合せ先】中央公民館

## 木曾川うかい鑑賞会とミニ講演会

中央公民館

木曾川学研究協議会の野外活動事業として、「木曾川うかい鑑賞会」と「ミニ講演会」が開催されます。当日は、講演の後、屋形船に乗船し、古来から伝わる伝統漁法・鵜飼を間近でご覧になっていただけます。

【日 程】9月2日（土）

ミニ講演会

▷時間 午後4時～4時50分

▷場所 各務原市鵜沼南町公民館

▷演目 「木曾川うかいの歴史」

▷講師 犬山市文化資料館

財団法人犬山城白帝文庫特別顧問  
学芸員 白水 正氏

木曾川うかい鑑賞会

▷時間 午後5時～7時45分

▷場所 犬山市うかい船乗船場

【定 員】100人（申込順）

【対象者】中学生以上

【参加料】1,500円（船上での食事代は、含まれていません）

食事は、各自で用意

参加料は、当日徴収

【申込開始】8月9日（水）午前8時30分～

【申込・問合せ先】木曾川学研究協議会（各務原市産業文化センター6階木曾川学研究所内）☎383 1042

【注意事項】駐車場をご用意できませんので、公共交通機関をご利用ください。



## 「第10回かさまつ文芸祭」作品募集

笠松町文化協会・文芸祭実行委員会

笠松町文化協会では、10月8日(日)に開催される「第10回かさまつ文芸祭」の作品を募集しています。多数のご応募をお待ちしています。

【作品部門】短歌・俳句・川柳

【作品内容】

- ・自由題(一部門につき二首または二句以内)
- ・題詠「あいさつ」(一部門につき一首または一句)

【応募資格】高校生以上

【募集期間】8月1日(火)～9月4日(月)

【応募料】一部門につき500円

【問合せ・応募先】かさまつ文芸祭実行委員会  
(中央公民館内)

## リバーサイドカーニバル出店者募集 あなたも一日店長!

かさまつまちづくりイベント実行委員会主催で10月15日(日)に開催する「リバーサイドカーニバル」の出店者を募集しています。

### ふれあいコーナー

【条件】町内の団体で、町の活性化のPR活動などに関する趣旨のもの(営利目的は不可)。

【出店料】1ブース(テント半分 幅2.7m×奥行3.6mを無料で提供)。  
\*追加は1ブース当たり7,000円

### グルメコーナー

【条件】町に在住・在勤の個人または団体で、飲食物の販売を行うもの。

【出店料】1ブース(テント一張...幅5.4m×奥行3.6m)7,000円。調理器材使用料(燃料費を含む)3,000円。

【締切】9月1日(金)\*申込多数の場合は、出店をお断りする場合があります。

### 各コーナー共通事項

【注意事項】会場(笠松みなと公園内芝生広場)への車両の乗り入れは禁止となりました。荷物の搬入には台車などをご用意ください。

【申込方法】申込書に必要事項を記入のうえ、出店料を添えて申し込み。(申込書は役場、中央公民館、松枝公民館、総合会館に備え付けてあります。また、町のホームページからダウンロードできます)

【申込先】かさまつまちづくりイベント実行委員会事務局(役場環境経済課内)

〈各課直通電話〉

総務課	☎388-1111	福祉健康センター	☎388-7171
税務課	☎388-1112	建設課	☎388-1117
企画課	☎388-1113	水道課	☎388-1118
環境経済課	☎388-1114	会計課	☎388-1119
住民課	☎388-1115	議会事務局	☎388-1110
福祉健康課 (窓口)	☎388-1116		

## 飛騨美濃合併130周年記念

# 「笠松川まつり」

8月15日(火)開催

かさまつまちづくりイベント実行委員会主催の「笠松川まつり」が開催されます。

まつりは笠松清流太鼓の演奏から始まり、色とりどりの花火と川面に浮かぶ万灯が夏の夜の木曾川を美しく彩ります。リバーサイドバーをはじめ出店も数多く出ます。また、協賛イベントのEポート体験乗船会も開催されます。

なお、今年は『飛騨美濃合併130周年記念』として花火の増発が予定されています。皆さん、お誘い合わせのうえ、是非、お出かけください。

【月 日】8月15日(火)

\*天候または川の状況により中止される場合があります。

【時間】午後6時～(花火...午後7時45分～、Eポート体験会...午後3時～6時)

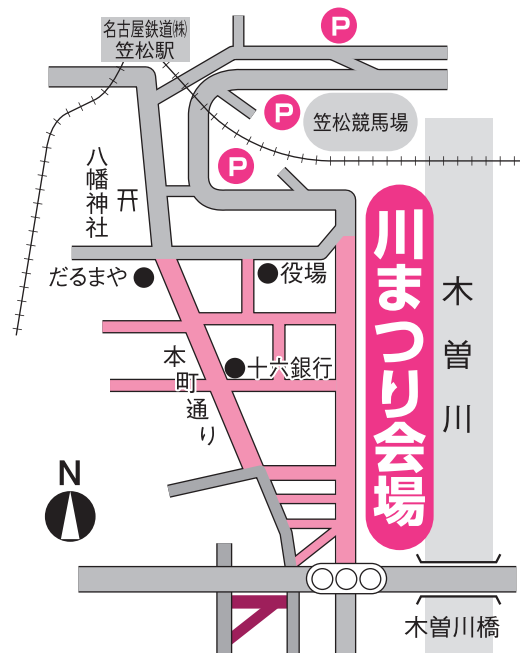
【場所】笠松みなと公園一帯

【問合せ先】かさまつまちづくりイベント実行委員会  
☎388 1114

\*まつりの翌日午前6時よりイベント会場の清掃が行われます。皆さんのご協力をお願いします。

【車両の駐車・通行禁止】

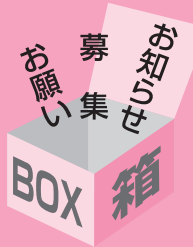
18:00～21:30 19:00～21:30



〈お問い合わせは〉

役 場	☎388-1111 ☎387-5816	松枝公民館	☎387-0156
北 事 務 所	☎387-6266	総 合 会 館	☎387-8432
福 祉 健 康 セ ン タ ー	☎388-7171	福 祉 会 館	☎387-1121
中 央 公 民 館 (町体育協会事務局)	☎388-3231	町 社 会 福 祉 協 議 会	☎387-5332
歴 史 民 俗 資 料 館	☎388-0161		

# 情報



## しごとの悩み相談のお知らせ

岐阜労働局

全国労働基準関係団体連合会岐阜県支部では、労働条件などの悩みに専門家が無料で相談に対応する「岐阜労働条件相談センター」を開設しています。夜間や土曜日でもご利用いただけますので、お気軽にご相談ください。

【時 間】平日...午後2時～8時  
土曜日...午後1時～6時  
日曜、祝日、年末年始はご利用できません。

【場 所】岐阜市神田町2-2  
岐阜商工会議所ビル4階  
☎0120 001 119 ☎212 0172

## ふれあおうin港公園★レク・ウォーキング★

笠松町レクリエーション協会

【日 時】9月3日(日)午前7時～9時  
【集合場所】笠松みなと公園芝生広場(小雨決行)  
【参加費】100円(保険料含む)  
運動のできる服装で参加してください。  
【内 容】木曽川周辺のウォーキング・軽スポーツ  
(ストラックアウト・クロリティーなど)  
【駐車場】三角駐車場(元名鉄東笠松駅西側)をご利用ください。  
【主 催】笠松町レクリエーション協会  
【事務局】中央公民館☎388 3231

## ぎふ地区 広域連携講座参加者募集

岐阜教育事務所

岐阜地区社会教育振興協議会主催の「ぎふ地区広域連携講座～ふれよう 学ぼう ぎふの生活と文化～」を開催します。是非ご参加ください。

【日時・講座内容】

日 時	場 所	内容・テーマ	講 師
9月20日 (水) 14:00～	岐阜総合庁舎 3階大会議室	『見た、触れた、感じた』 ～鶴飼習俗調査に關わって～	岐阜市教育委員会主査 内堀信雄 氏
10月24日 (火) 10:00～	岐阜総合庁舎 3階大会議室	『山県市に残る 明智光秀伝説』	山県市文化財審議会委員 加藤憲幸 氏
11月14日 (火) 10:00～	岐阜総合庁舎 3階大会議室	『ふるさとの文学』 ～岐阜市を中心として～	中部学院大学講師 三木秀生 氏

【受講料】500円(全講座分)  
第一回講座のときに集金します。

【定 員】135人(先着順)

【申込期間】8月1日(火)～31日(木)

【申込方法】往復はがき(1枚につき1人まで)に郵便番号、住所、氏名、電話番号、「ぎふ地区広域連携講座の参加希望」と明記し、「返信用」に宛名を記入して投函してください。

【申込・問合せ先】〒500 8708 岐阜市司町1  
岐阜総合庁舎内岐阜教育事務所  
教育支援課 ☎264 1111

## 技能講習会の開催

笠松町シルバー人材センター

笠松町シルバー人材センターでは、高齢者の生きがいづくりと技術取得を目指した技能講習会を下記のとおり開催します。

講習内容	草刈り機の操作	障子の張替	襖の張替
講習日	8月23日(水) 24日(木) の2日間	8月29日(火) 30日(水) の2日間	9月7日(木) 8日(金) の2日間
時 間	午前10時～午後4時		
定 員	各講習会とも10人程		
場 所	松枝小学校 (長池642)	門間倉庫(旧南事務所) (門間1883)	

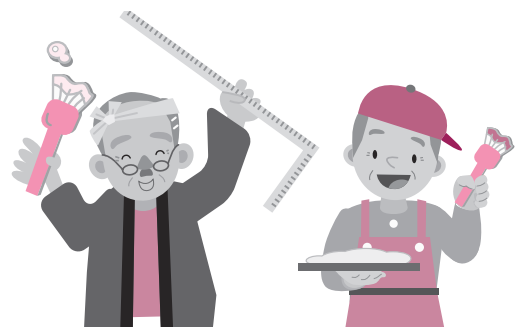
【対 象】おおむね60歳以上の健康で働く意欲のあるかた(趣味・教養のための受講は不可)

【受講料】無料

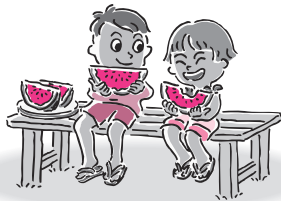
【その他】昼食は各自用意

受講を希望されるかたは、開催初日の1週間前までに電話でお申し込みください。

【申込・問合せ先】笠松町シルバー人材センター  
☎387 5332







## 酒害相談のお知らせ

岐阜県精神保健福祉センター

アルコール依存など、アルコールについてお悩みのかたやその家族のかたを対象に、NPO法人岐阜県断酒連合会の相談員による相談会を下記のとおり開催します。

酒害相談日	時間	場所
9月15日(金) 10月20日(金) 11月17日(金) 12月15日(金)	19:00 ~ 21:00	岐阜市(南部コミュニティセンター) (岐阜市加納城南通) 1丁目20番地 ☎272-2341
連絡先 岐阜断酒新会 中山千太郎 ☎0584-46-3722		

(注) 印の日は精神保健福祉センターの職員も相談に応じる予定ですが、日程は変更することがありますのでご了承ください。

## 全国一斉「子どもの人権110番」強化週間における電話相談所の開設について

岐阜地方法務局

いじめ・体罰・虐待などの誰にも打ち明けることのできない悩みを抱えておられるかたは、どなたでも電話相談に応じます。

【日時】

8月28日(月)～9月3日(日)

平日は、8時30分～18時30分

土・日曜日は10時～17時

【電話番号】

子どもの人権110番 ☎0570 070 110

【相談担当者】

子どもの人権専門委員



<http://www.kasamatsu-keiba.com/>

お盆特別〔SP〕シリーズ

8月14日(月)ヤクルトカップ 金の驍標特別

15日(火)郡上特別

16日(水)中日新聞杯第35回くろゆり賞(SP) 葉月特別

17日(木)海津資材杯 C Jシリーズ第13戦

18日(金)立秋特別

高原シリーズ

8月29日(火)海津資材杯

30日(水)鈴蘭特別(指定交流) 郡上高原賞(指定交流) 数河特別

31日(木)C Jシリーズ第14戦 舟山特別

9月1日(金)飛騨美濃合併130周年記念

ホームページにてレース映像配信実施中

NTTドコモ「FOMA」ライブ中継配信

〈各課直通電話〉

総務課 ☎388-1111	福祉健康センター ☎388-7171
税務課 ☎388-1112	建設課 ☎388-1117
企画課 ☎388-1113	水道課 ☎388-1118
環境経済課 ☎388-1114	会計課 ☎388-1119
住民課 ☎388-1115	議会事務局 ☎388-1110
福祉健康課 ☎388-1116	

(窓口)

## 地上アナログテレビ放送終了のお知らせ

現行の地上アナログテレビ放送は、地上デジタル放送への移行に伴い、2011年7月24日までに終了いたします。

地上デジタルテレビ放送を視聴するには、地上デジタル放送対応のテレビに買い換える

地上デジタルチューナーを買い足す

地上デジタル放送対応済みのケーブルテレビで視聴する

などの各方法があります。

詳しくは、下記へお問い合わせください。

【問合先】

・受信相談 / 総務省地上デジタルテレビジョン放送受信相談センター

☎0570 07 0101

・視聴エリア / (社)地上デジタル放送推進協会

ホームページ <http://www.d-pa.org>

## リニア親子試乗会参加者募集

岐阜県都市建築部公共交通課

リニア中央新幹線の早期実現に向けた啓発活動の一環として、「リニア親子試乗会」を開催します。

【開催日】8月30日(水)

【場所】山梨リニア実験線

(山梨県都留市小形山2381)

【対象者】岐阜県内在住の小学生とその保護者

(20歳以上)

【募集人員】2人1組で各コース20組(40人)

【現地への案内】

バスで下記駅から現地へご案内します(集合時間未定)

〔Aコース〕JR岐阜駅 JR美濃太田駅

JR多治見駅 現地

〔Bコース〕JR高山駅 JR下呂駅

JR中津川駅 現地

【応募方法】8月16日(水)(必着)

官製はがきに下記事項を記入

希望するコース・集合場所

保護者の住所・氏名・年齢・性別・日中の

連絡先電話番号・小学生との続柄

小学生の氏名・性別・学年

〒500 8570 岐阜市藪田南2 1 1

岐阜県公共交通課「リニア親子試乗会」係まで郵送してください。

応募者多数の場合は抽選を行い、当選者のみに対して8月21日(月)までに電話連絡します。

【参加料】無料 ただし、集合場所までの交通費、昼食代は参加者負担となります。

【問合先】岐阜県都市建築部公共交通課

☎272 1111(内線2734)



## 保健 (健診・予防接種・相談・教室など)

内 容	日(曜日)	受付時間	場 所
乳児健康診査・BCG予防接種	1日(火)	13:20~14:10	福祉健康センター
1歳6か月児健康診査・フッ化物塗布	10日(木)	13:10~13:50	
3歳児健康診査・フッ化物塗布	24日(木)		
お誕生教室	22日(火)	13:20~14:00	
にこにこ教室	24日(木)	9:20~9:30	
歯みがき教室	4日(金)	13:00~14:30	
	29日(火)		
プレパマクラブ	29日(火)	13:00~13:10	
育児相談・マタニティ相談	4日(金)	13:00~14:30	福祉健康センター
	9日(水)	10:00~11:30	第一保育所
	23日(水)	13:30~14:30	下羽栗会館
	29日(火)	13:00~14:30	福祉健康センター
健康相談	4日(金)	13:00~14:30	福祉健康センター
	9日(水)	13:30~14:30	福祉会館
	23日(水)		下羽栗会館
転倒予防教室	3日(木)	13:30~15:30	総合会館
	31日(木)		
認知症・閉じこもり予防教室	23日(水)	13:30~15:30	中央公民館



## 8月20日家庭の日

▼今月のテーマ  
 家族みんなが、  
 地域の行事などに参加し、  
 ふれあいの輪を広げましょう

### 図書室休室日のお知らせ

今月のお休みは、8月31日(木)です。  
 中央公民館・松枝公民館・総合会館の図書館には、毎週新しい本が入ってきます。新着本は、ホームページの蔵書検索からご覧いただけます。



## 相談

内 容	日(曜日)	受付時間	場 所
心配ごと相談	担当地域民生委員の在宅相談		
悩みごと相談	2日(水)	13:00~15:00	福祉会館
	16日(水)		
行政相談	在宅相談	行政相談委員 岩田 修 宮川町57	387-3718
人権相談	在宅相談	人権擁護委員 齋藤好子 中川町20	387-0812
		保母勝壽 弥生町30	387-2782
		後藤 稔 北及1183	388-1495
		杉原貴子 中野256	388-1496
身体障害者相談	在宅相談	身体障害者相談員 南谷隆行 上本町26	387-2247
		早水春生 西宮町131	388-0029
		河尻和男 北及1902	387-5788
		堀場靖隆 円城寺929	388-3791

## 「毎月19日は食育の日」

自分と家族の「食」を考えませんか?

## 8月は「電気使用安全月間」

電気設備の安全点検をして  
 電気は正しく安全に使いましょう

こんなこと  
 していませんか?



電気のご相談は (財)中部電気保安協会  
 岐阜南事業所 ☎388-1372

## ごみ川柳

野菜くず 工夫をすれば ごちそうだ

岐阜県第8回「ごみ対策」川柳コンテスト佳作作品

## 今月の納税・納付

町 県 民 税 2期分  
 国民健康保険税 5期分  
 介護保険料 5期分

納期限 8月31日(木)まで

## 「ねんきんダイヤル」をご利用ください

年金に関する電話でのご相談は、2つの全国共通電話番号「ねんきんダイヤル」で相談をお受けしています。

全国どこからでも、次の番号にお掛けください。

### (1) 年金請求に関する相談用

イイロウゴ  
**0570-05-1165**

### (2) 年金を受給されているかたの年金相談用

イイロウゴ  
**0570-07-1165**

※源泉徴収票・改定通知書・振込通知書などの再発行の受付も行っていきます。

◆受付時間:(月)～(金)午前9:00～午後4:30まで

「ねんきんダイヤル」は、お客様からの電話を全国の年金電話相談センターなどのうち、回線の空いているところにお繋ぎいたします。

通話料金は一般の固定電話の場合、接続先にかかわらず市内通話料金のみでご利用いただけます。

電話機の設定、PHSなど電話機によってはご利用になれません。お手数ですが他の電話機でお掛け直しいただくか、最寄の社会保険事務所をご利用ください。

# 国民年金

[問合先]  
岐阜南社会保険事務所  
☎273-6161



教育委員会  
だより

## キャリア教育の大切さ

「世の中で一番楽しく立派なことは一生を貫く仕事をすることである。世の中で一番さびしいことはする仕事がないことである。」これは、福沢諭吉の有名な言葉ですが、近年、自分身の進路を決められない若者や社会に出ることに不安を抱える若者、一人で生きていく自信がない若者が増えてきています。そこで、確かな職業観や勤労観を育むために、学校教育でもキャリア教育を重視するようになりました。

ところで、キャリア教育とは、児童生徒が学ぶこと・働くことの意義や役割を理解し、夢や希望を持って前向きに自己の将来を設計し、自らの意思と責任でよりよい選択・決定を行い、様々な人々とのコミュニケーションを図りながら協力・協働してものごとに取り組み力を育むことをねらいとしています。ですから、中学

生では職場体験などによって実際「働く」ことを体験しながらこれらの力を身につけようとしていますし、小学生においても学校内外で勤労生産やボランティア活動の参加を通じて「働く」喜びや意義を学んでいます。一方、家庭でも家事を分担するなどした労働体験がキャリア教育そのものですが、子どもの責任感や忍耐力などを育む上でも大切なことです。

このように、児童生徒に望ましい職業観や勤労観を育み、職業意識を醸成するには、家庭と学校がキャリア教育の意義を相互に理解し、手を携えて児童生徒とかわかっていくことが極めて大切になってくると言えます。

一生懸命家族の一員として働く小学生や真剣な眼差しで職場体験に励む中学生の姿が町内の各所で観られると素晴らしいですね。



笠松町で唯一の手話サークル「あゆみの会」は、創立二十一年の歴史をもったサークルです。聴覚障害のかたとの交流や手話の普及などを目的として楽しく活動しています。サークルの仲間は現在二十五人で、中学生から六十歳代まで様々です。聴覚障害のかたや手話に興味をお持ちのかたは、ぜひ一度お気軽に遊びに来てください。

【活動日】毎週 木曜日  
午後7時30分

毎週 土曜日  
午後1時30分

【場所】中央公民館

【連絡先】春日町 矢島明美宅  
☎387 2781



おなまえは

よしざわ そう た  
**吉澤奏太**くん(米野)  
(H17.8.18生)

吉澤直樹・美幸さんの子

はじめまして そうたです。  
今一番おもしろい遊びは“リナ缶でおはじき”  
ママがごはんを作っている間に  
こっそいかごから出してきて 遊ぶのが楽し  
いんだ♪  
これからもいろんな遊び見つけちゃうゾ!!



こ  
ん  
に  
ち  
は



おなまえは

い づ つ こ と こ  
**井筒琴子**ちゃん(長池)  
(H17.8.4生)

井筒裕治・享子さんの子

こんにちは ことちゃんです。  
元気に保育所に行ってます。  
早く歩けるようになって  
お外で遊びたいです。



### まちの人口

平成18年7月1日現在

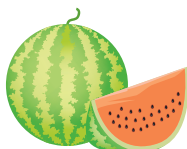
前月比

人 口 22,423人(減5)

男 10,777人(減8)

女 11,646人(増3)

世帯数 7,842世帯(増3)



【問合せ】福祉健康課

【A】今月から羽島郡内の医療機関で基本健康診査が始まります。医師の診察や血液検査・尿検査などを行いますのでこの機会にぜひ受診してください。受診の際には健康診査を持参ください。健康診査申込調査(3月)で申し込んだかたには今月の広報と一緒に健康診査をお配りしています。申し込んでいないかたも受診できますので、健康診査を役場・福祉健康センター・松枝公民館・総合会館に取りに行ってください。

### こ ん な と ま ど う す る の Q&A

【Q】基本健康診査を受けたいのですが、健康診査の申し込みをしていますが、どうしたら受診できますか。

このコーナーでは、日ごろ町民の皆さんから役場へ寄せられる質問・意見などを回答とともに紹介します。