



暑いほどの日差しと木曾川のさわやかな川風を受け、ゴールを目指して全力でボートを漕ぐ子どもたち。
リバーサイドカーニバル2010「Eボート大会決勝 子どもの部」。
子どもたちの熱い戦いが、繰り広げられました。
(関連記事9ページ) = 笠松みなと公園木曾川で

目次

	ページ
第3回笠松町議会定例会議決結果……………	2～3
平成21年度一般・特別会計の決算状況……………	4～6
町民大運動会・リバーサイドカーニバル開催 ……	8～9
情報BOX……………	11～18
岐阜県からのお知らせ……………	20～21



かさまる兄妹、
仲良くニラメッコ。
かさまるくん(左)は、かさまるちゃん(右)の
怒った顔を見て、笑ってしまいました。
(町マスコットキャラクター)

第3回笠松町議会定例会議決結果

(9月7日開会 9月21日閉会)

第47号議案 専決処分の承認について

笠松町産業振興支援条例の一部を改正する条例運用上の対象条件にあわせるため所要の規定整備。

平成22年度笠松町下水道事業特別会計補正予算(専決第1号)

補正額 3,400,000円

補正後歳入歳出予算額 991,827,000円

下水道工事切り替え件数の増により助成金の増額補正。

第48号議案 笠松町固定資産評価審査委員会委員の選任同意について

任期満了となる高島久右衛門氏、棚橋重廣氏を引き続き委員に選任

【委員】 高島久右衛門 氏(下新町)
棚橋 重廣 氏(北及)

第49号議案 笠松町消防団員等公務災害補償条例の一部を改正する条例について

児童扶養手当法の一部改正により、平成22年8月1日から、新たに父子家庭にも児童扶養手当が支給されることに伴い、児童扶養手当と非常勤消防団員等に係る損害補償の調整について規定整備。

第50号議案 町道の路線認定について

田代地内の宅地開発に伴う私有道路を町道編入するため路線認定(田代62号線)

第51号議案 平成22年度笠松町一般会計補正予算について

補正額 60,585,000円

補正後歳入歳出予算額 5,940,264,000円

第一保育所の西側出入口の全面舗装を実施するため工事請負費の増額、円城寺集会所の屋根・内装・空調の修繕工事に伴う地区集会所改修補助金の新設、緊急時情報伝達システムのバージョンアップおよび気象情報・地震情報などの自動転送機能の追加に伴う委託料の増額、保育所とことばの教室を運営している(財)笠松町地域振興公社を公益法人改革に対応できるよう社会福祉法人化するため、その法人設立の財政支援のため出捐金および補助金の新設、子育てにやさしい社会づくりのためベビーカーなどを使う利用者が駐車しやすい駐車スペース(2台分)を福祉健康センター駐車場内に整備するため工事請負費の新設、子育て支援センター内の親子プレイルームに安心して遊べるキッズコーナーを整備するため備品購入費の

新設、農地法等の一部改正に伴い農業委員会が行う新たな事務(農業委員会として農地の管理業務が責務となり、農地利用状況調査や遊休農地所有者などに対する是正指導などを行う)が創設されたため、その事務などを行う経費の増額、米野運動場と勤労青少年運動場の駐車場入口付近をアスファルトにより整地するための工事請負費の新設などの補正。

第52号議案 平成22年度笠松町国民健康保険特別会計補正予算について

補正額 9,090,000円

補正後歳入歳出予算額 2,372,896,000円

平成21年度退職医療交付金の額の確定に伴い、返還金の増額などの補正。

第53号議案 平成22年度笠松町介護保険特別会計補正予算について

補正額 36,155,000円

補正後歳入歳出予算額 1,429,577,000円

平成21年度の精算による国・県・支基金への償還金と一般会計への繰出金および基金への積立金の増額などの補正。

第54号議案 平成21年度笠松町一般会計歳入歳出決算認定について

歳入総額 6,408,397,964円

歳出総額 6,126,855,095円

差引残額 281,542,869円

第55号議案 平成21年度笠松町老人保健特別会計歳入歳出決算認定について

歳入総額 10,673,051円

歳出総額 10,418,003円

差引残額 255,048円

第56号議案 平成21年度笠松町国民健康保険特別会計歳入歳出決算認定について

歳入総額 2,372,982,819円

歳出総額 2,263,194,476円

差引残額 109,788,343円

第57号議案 平成21年度笠松町後期高齢者医療特別会計歳入歳出決算認定について

歳入総額 178,644,403円

歳出総額 175,809,585円

差引残額 2,834,818円

第58号議案 平成21年度笠松町介護保険特別会計歳入歳出決算認定について

歳入総額 1,350,611,998円

歳出総額 1,314,274,467円

差引残額 36,377,531円

第59号議案 平成21年度笠松町下水道事業特別会計歳入歳出決算認定について

歳入総額 1,063,711,017円

歳出総額 1,030,668,204円

差引残額 33,042,813円

(第54号議案から第59号議案までは、4~5ページ参照)

第60号議案 平成21年度笠松町水道事業会計決算の認定並びに剰余金の処分について

収益的収入 237,534,502円

収益的支出 215,640,334円

差引額 21,894,168円

資本的収入 12,701,906円

資本的支出 170,727,538円

差引額 △158,025,632円

当年度末処分利益剰余金 30,648,330円

利益剰余金処分額 18,000,000円

翌年度繰越利益剰余金 12,648,330円

法務大臣より委嘱 人権擁護委員 廣瀬とし子さん 杉山詞一さん



廣瀬とし子さん



杉山詞一さん

10月1日、廣瀬とし子さん(長池)と杉山詞一さん(円城寺)が法務大臣から人権擁護委員に委嘱されました。

人権擁護委員は、基本的人権に関する心配ごとや悩みごとについて、親身になって相談に応じ、その解決に努めています。

相談は人権擁護委員の自宅(18ページ参照)で随時行っています。

秘密は固く守られますので、お気軽にご相談ください。

寄 附

【社会福祉振興事業】

匿名 現金 100万円

厩務員クラブ 現金 3万円

【大名行列振興事業】

匿名 現金 50万円

町では、ご趣旨に沿うよう活用させていただきます。

第61号議案 平成22年度笠松町一般会計補正予算について

補正額 2,913,000円

補正後歳入歳出予算額 5,943,177,000円

高齢者のインフルエンザ接種料金を国基準と同額の3,600円に設定することに伴い、自己負担額を昨年と同程度で行えるように町の助成額を600円引き上げ2,100円とするため予防接種助成金の増額、低所得者に対する新型インフルエンザワクチン接種助成金の増額などの補正。

[提出議案はすべて可決]

【報告】

専決処分の報告

自動車事故に係る損害賠償の額 23,436円
平成21年度笠松町健全化判断比率の報告

(6ページ参照)

平成21年度笠松町資金不足比率の報告

(6ページ参照)

内閣総理大臣より長寿の祝状

加藤丹治郎さん 井上よしをさん
川端マツノさん 松原かくさん

今年度、満百歳を迎えられる加藤丹治郎さん、井上よしをさん、川端マツノさん、松原かくさんを広江町長が訪ね、内閣総理大臣からの祝状を伝達し、長寿をお祝いしました。

お祝い訪問 百歳おめでとうございます 加藤丹治郎さん

9月24日に満百歳を迎えられた加藤丹治郎さんを広江町長が訪ね、長年にわたり地域の発展に寄与されてきたことを感謝するとともに長寿をお祝いし、長寿者褒賞金を贈呈しました。

町長から「おめでとうございます。いつまでもお元気で」と祝状を手渡されると、加藤さんは笑顔で、長寿の秘訣など披露してくださり、ご家族と長寿を祝いました。



町長から祝状などを受け取られる加藤さん

平成21年度 決算状況をお知らせします

皆さんから納めていただいた税金、保険料などは、町の一般会計・特別会計歳入は、64億840万円で、前年度と比較して956万円、0.1%減少しました。歳出は、61億2,686万円で、前年度と比較して3億9,618万円、6.9%増加歳入歳出差引額は、2億8,154万円で、この額から小学校校舎耐震補強事業実質収支額（22年度純繰越金）は2億6,553万円となりました。基金の出し入れや前年度からの繰越金を除き、純粋に1年間で入ったお金と出これは、町税が昨年より約2億円減収となったため、収入減による行政サー

の財源の一部となり、町の行財政運営に使われました。

しました。

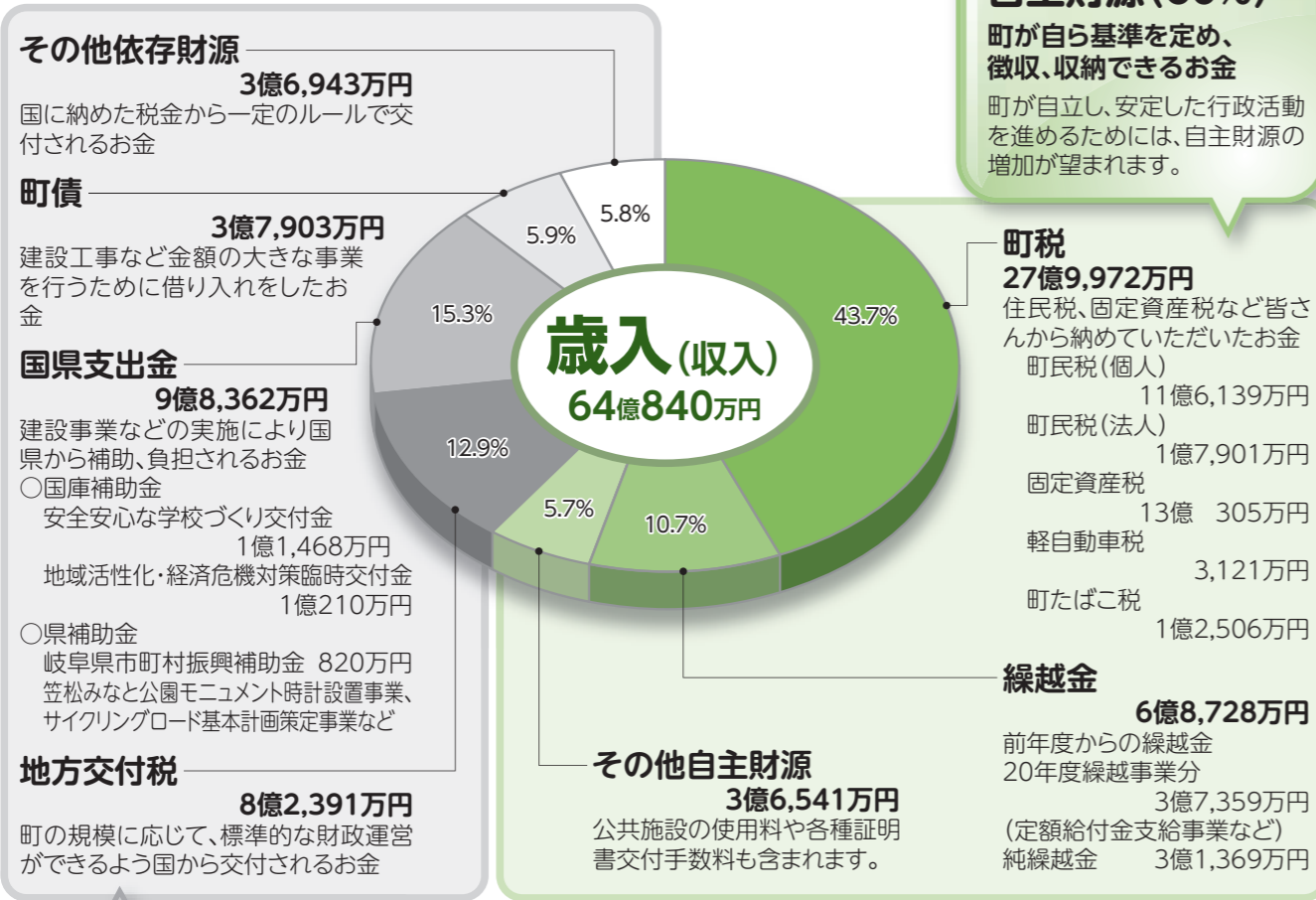
などのために22年度へ繰り越すべき財源として1,601万円を差し引き、

ていったお金の差を計算すると、9,906万円の赤字となりました。

ビスの低下を防ぐために基金の取り崩しや町債（臨時財政対策債）の額が増加しました。

一般会計

歳入 64億840万円



自主財源(60%)

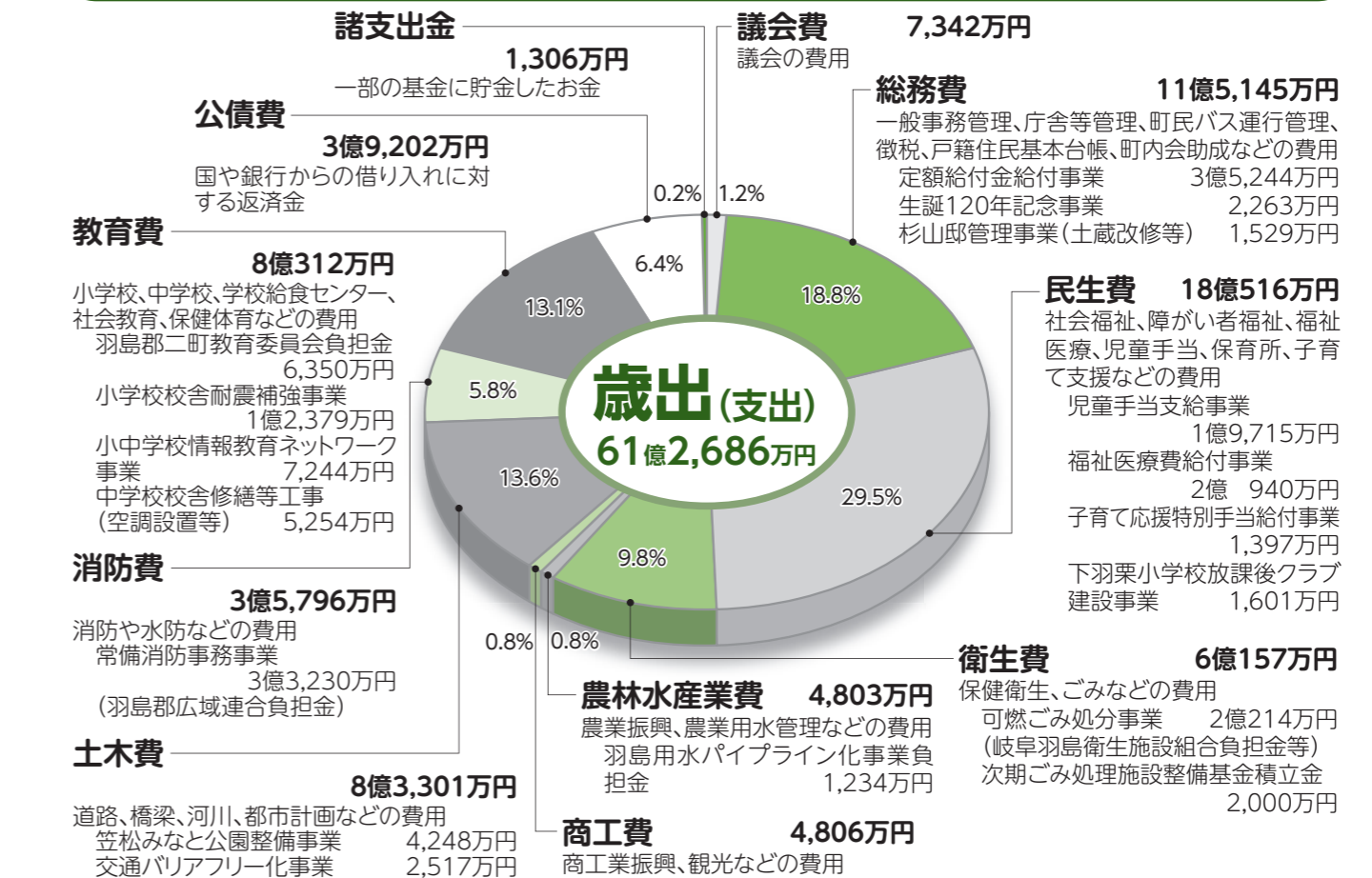
町が自ら基準を定め、徴収、収納できるお金
町が自立し、安定した行政活動を進めるためには、自主財源の増加が望まれます。

依存財源(40%)

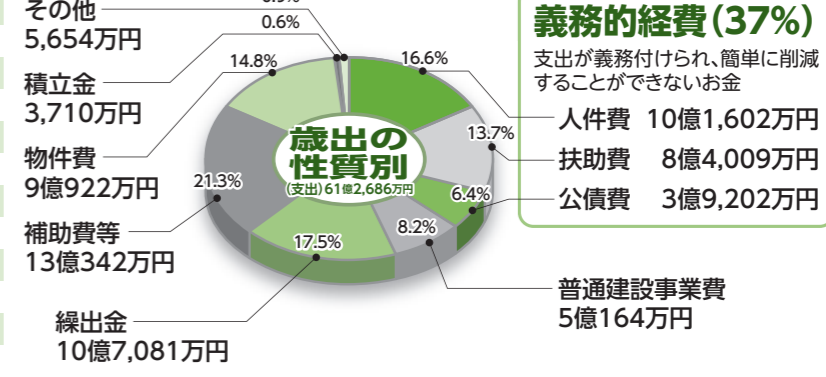
国や県の基準に基づき、交付されるお金
使い道が特定されているものが多く、自由に使うことができません。

町民1人あたりの収入額	金額
町税	124,559円
地方譲与税	3,214円
地方消費税交付金	9,311円
地方交付税	36,656円
分担金及び負担金	5,921円
国庫支出金	26,252円
県支出金	17,509円
繰入金	4,372円
繰越金	30,577円
町債	16,863円
その他	9,875円
合計	285,109円

61億2,686万円 歳出



町民1人あたりの支出額	金額
議会費	3,267円
総務費	51,228円
民生費	80,311円
衛生費	26,764円
農林水産業費	2,137円
商工費	2,138円
土木費	37,060円
消防費	15,926円
教育費	35,731円
公債費	17,441円
諸支出金	581円
合計	272,584円



義務的経費(37%)

支出が義務付けられ、簡単に削減することができないお金
人件費 10億1,602万円
扶助費 8億4,009万円
公債費 3億9,202万円

平成21年度 特別会計の決算状況

●老人保健特別会計

歳入	1,067万円	一般会計からの繰入金や繰越金でまかなわれています。
歳出	1,042万円	医療給付費などの月遅れ請求分や前年度の精算金として支出されます。

●国民健康保険特別会計

歳入	23億7,298万円	国民健康保険税 6億2,055万円 医療給付費分1人あたり約7万円 他に、国・県からの交付金や一般会計からの繰入金でまかなわれています。
歳出	22億6,319万円	療養給付費・療養費 13億7,534万円 医療費(保険負担分)1人あたり約21万円 他に、後期高齢者医療、介護保険などにお金として支出されます。

●後期高齢者医療特別会計

歳入	1億7,864万円	後期高齢者医療保険料 1億2,928万円 被保険者1人あたり約6万円 他に、一般会計からの繰入金でまかなわれています。
歳出	1億7,581万円	後期高齢者医療広域連合納付金 1億6,789万円 他に、保険事業などにお金として支出されます。

●介護保険特別会計

歳入	13億5,061万円	介護保険料 2億5,745万円 被保険者1人あたり約5万円 他に、国・県からの交付金や一般会計からの繰入金でまかなわれています。
歳出	13億1,427万円	介護給付費 10億7,273万円 介護サービス利用(保険負担分) 被保険者1人あたり1月で約17万円 他に、介護予防事業などにお金として支出されます。

●下水道事業特別会計

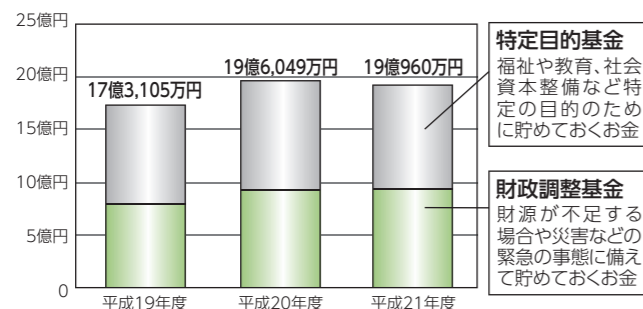
歳入	10億6,371万円	下水道使用料 1億8,344万円 他に、一般会計からの繰入金や国・県からの交付金、町債(町の借金)でまかなわれています。
歳出	10億3,067万円	公債費 4億8,573万円 (下水道工事などのために国や銀行などから借りたお金の返済などに使われるお金) 下水道事業費 3億4,175万円 (下水道工事などに使われるお金)

基金と町債の状況

◇町の貯蓄は、どれくらいあるの？

基金(町の貯蓄)現在高状況

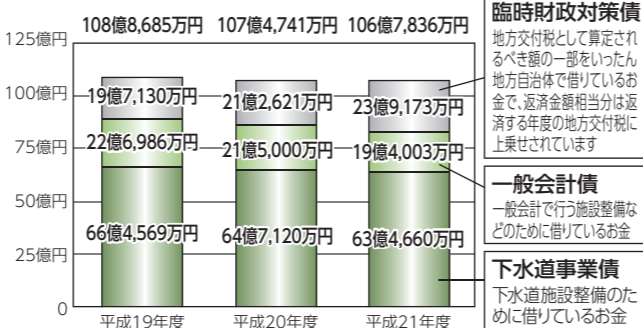
平成21年度の基金現在高は、前年度に比べて約5千万円減少しました。



◇町の借金は、どれくらいあるの？

町債(町の借金)現在高状況

平成21年度の町債現在高は前年度に比べて約7千万円減少しました。



財政健全化比率の公表

地方公共団体の財政健全化に関する法律により、笠松町の平成21年度健全化判断比率の4指標と公営企業における資金不足比率を公表します。

この指標が基準値(早期健全化基準)を超えると財政再建

平成21年度健全化判断比率の4指標

1. 実質赤字比率 該当なし【早期健全化基準:15%】
一般会計等の赤字の程度を示します。数値が大きいほど財政運営が深刻化していることを表します。
平成21年度の笠松町は黒字のため、実質赤字比率は該当ありませんでした。

3. 実質公債費比率 8.0%【早期健全化基準:25%】
借入金の返済額やこれに準じる額の大きさを示しています。数値が大きいほど資金繰りが悪化していることを表します。
笠松町は早期健全化基準を下回っていますが、平成20年度の比率は7.9%で、前年度と比較して0.1%増加しています。

平成21年度公営企業における資金不足比率

公営企業の料金収入の規模に対する資金不足額の程度を示します。数値が大きいほど経営状況が悪化していることを表します。
水道事業、下水道事業とも資金不足額が発生していないため、資金不足比率は該当ありませんでした。

団体の予備軍として、財政健全化計画の策定の義務付など、自主的な改善努力による財政健全化を図ることになります。
笠松町の平成21年度の健全化判断比率・資金不足比率は次のとおりです。

2. 連結実質赤字比率 該当なし【早期健全化基準:20%】
特別会計や企業会計などすべての会計を合算して、町全体としての赤字の程度を示します。数値が大きいほど財政運営が深刻化していることを表します。
平成21年度の笠松町は黒字のため、連結実質赤字比率は該当ありませんでした。

4. 将来負担比率 77.8%【早期健全化基準:350%】
借入金や将来的に支出することが見込まれる現時点での残高を示しています。数値が大きいほど将来、財政を圧迫する可能性が高いことを表します。
笠松町は早期健全化基準を大きく下回っていますが、平成20年度の比率は68.7%で、前年度と比較して9.1%増加しています。

資金不足額なし【経営健全化基準:20%】

📷長寿のお祝い

敬老会・敬老のつどい

9月17日、88歳の方22人を料亭吹原にお招きし敬老会を開催しました。

当日は、広江町長のあいさつと、来賓の方が、「いつまでもお元気で長生きしてください」とお祝いの言葉をかけられました。

出席された皆さんは、鮎料理に舌鼓を打ちながら終始和やかに歓談され、楽しいひとときを過ごされました。

また、9月20日には、75歳以上の方を対象に中央公民館で敬老のつどいを開催しました。

当日は、広江町長のあいさつ、来賓の祝辞に続き、介護予防事業として楽しい歌と体操を全員で



楽しい歌と体操で、心も体もリフレッシュした「敬老のつどい」

行い、会場は参加した皆さんのにこやかな笑顔であふれました。また、引き続き行われた歌謡ショーでは、演歌歌手の有沢佑美さんの歌やパフォーマンスに多いに盛り上がりました。

📷カメラの眼 まちの出来事



石畳の上を、鮎荷を担いで搬送する小学6年生

📷鮎鮎ウォーク、6年生が盛り上げ

岐阜の人たちを鮎雑炊でもてなす

「鮎鮎街道」にちなんだイベント「鮎鮎ウォーク」が、9月25日に行われました。

岐阜と笠松を結んで取り組まれたのは、昨年に続いて2年目。町文化協会が岐阜市の町々へ働きかけ、今年も開催の運びとなりました。

笠松エリアで鮎鮎荷をかついで搬送したのは笠松小、松枝小、下羽栗小の6年生19人です。岐阜市から歩いてくれた人たちを先導して、重い荷を担ぎ元気いっぱい役割を果たしました。

到着した笠松みなと公園では、笠松実行委員会の皆さんが鮎雑炊を作って振る舞い、笠松のおもてなしに努めました。

📷楽しい競技に思わず笑顔

町老人レクリエーション大会

町老人レクリエーション大会が10月19日、町民体育館で60歳以上の元気なお年寄り570人が参加して行われました。

この大会は、高齢者の健康維持と生きがいを高め、高齢者福祉の増進のために毎年行われています。

競技は、保育所の園児も一緒になって「おおぐちパクン」や「数字が倒れてボン」など11種目が行われ、参加者全員が童心に返って心から楽しみました。



子どもたちの声援を受け、おおぐちでドーナツをパクン!

園児たちも元気よくお遊戯や組体操を披露し、参加した皆さんに元気をあたえてくれました。

第59回 笠松町民大運動会 開催

第59回笠松町民大運動会が10月3日、笠松中学校運動場で盛大に開催されました。

当日は、天候が心配されましたが町内対抗の「1200メートルリレー」や「近代三種リレー」、「綱引き」などをはじめ、「職域・クラブ別リレー」、「子ども会ブロック別リレー」ほか、一般参加の競技などに多くの皆さんが会場されました。

また、「各種団体キックボールリレー」や閉会式後の抽選会では大いに盛り上がり、子どもからお年寄りまで和気あいあいとした楽しい1日となり、スポーツの秋を満喫しました。

笠松町民大運動会の結果は、10ページにあります。



職域・クラブ別リレー
走っている人、
応援している人
思わず 力が入ります。



一般女子
(自由参加)
ハイ宅急便



力を振り絞り
頑張って
綱を引く



うず潮競走
小学1年生から
3年生の児童たち

今年度 初めての
ピューとポン
楽しそうだね。



「木曾川に
あつまろう！」

第19回

10月17日(日) 開催

リバーサイドカーニバル2010

秋晴れの下、リバーサイドカーニバル2010が木曾川河畔笠松みなと公園で盛大に開催されました。

松枝小学校の和太鼓演奏で始まったステージでは、町内の保育園・保育所・幼稚園の園児の可愛らしい演技や、笠松小学校琴クラブの琴演奏、笠松中学校のブラスバンド演奏などが行われ、華やかな舞台となりました。

会場内では、ミニSLや乗馬体験などのちびっ子コーナーや船頭鍋をはじめとするグルメコーナーがあり、大勢の人で賑わいました。

また、笠松町の重要な地域資源である木曾川では、川舟遊覧やEボート大会が行われました。一般の部と子どもの部に分かれて競技を実施したEボート大会には合計38チームが参加して、熱戦が繰り広げられました。

Eボート大会の入賞チームは次の皆さんです。

【一般の部】

- 優勝 厩務員クラブ
- 準優勝 白川町Eボートスポーツクラブ
- 3位 茶坊主

【子どもの部】

- 優勝 まつぼっくらぶとその仲間たちその3
- 準優勝 ミラクル5
- 3位 笠松・下羽栗サッカースポーツ少年団



空気のすべり台の滑り心地を満喫「フワフワ」



Eボート大会一般の部で優勝した「厩務員クラブ」



Eボート大会子どもの部で優勝した「まつぼっくらぶとその仲間たちその3」



ミニチュアホース「友」に乗りご満悦の「乗馬体験」



ヤギの背中をなでて、直接動物に触れた「ふれあい動物園」



風情ある音色を会場中に響かせた「笠松小学校琴クラブの演奏」



元気で笑顔いっぱい！「笠松保育園児の演技」

第59回笠松町民大運動会の結果

子ども会ブロック別リレー

優勝 第10ブロック 準優勝 第2ブロック 3位 第4ブロック

町内別対抗綱引き

(Aブロック) 優勝 田代西 準優勝 南栄町 3位 北及第1
 (Bブロック) 優勝 円城寺 準優勝 中野 3位 田代東
 (Cブロック) 優勝 清住町 準優勝 米野 3位 西金池町
 (Dブロック) 優勝 上柳川町 準優勝 北門間 3位 春日・東陽・常盤

職域・クラブ別リレー

(男子の部) 優勝 消防団第一分団 準優勝 羽島郡広域連合 3位 笠松町役場B
 (女子の部) 優勝 笠松町役場 準優勝 (株)光製作所 研修生チーム 3位 保育所B

町内別対抗近代三種リレー

優勝 下新町 準優勝 奈良町 3位 下門間

町内別対抗1200メートルリレー

優勝 春日・東陽・常盤 準優勝 米野 3位 田代中

スポーツ & レクリエーション

第42回町民バドミントン大会結果

10月10日(日) 町民体育館(敬称略)

- ▼一般男子の部 優勝 松原 諒・松原秀昭 準優勝 松原佑樹・小島拓也 3位 森 俊夫・森 将太
- ▼一般女子の部 優勝 馬場直子・西村由美子 準優勝 森かおり・田原純子 3位 後藤佐知子・川島ひろえ
長屋久実・小池昭江
- ▼中学生男子の部 優勝 末松功大・中村健志 準優勝 伊藤督訓・大野翔平 3位 魚見侑也・山口 遼
- ▼中学生女子の部 優勝 大里 梓・後藤知咲 準優勝 加藤有俊香・多田陽和 3位 奥村美沙・若村咲弥
- ▼親子(父子)の部 優勝 倉富研二・倉富臣宝 準優勝 大里芳宏・大里 溪 3位 加藤泰司・加藤湜士
- ▼親子(母子)の部 優勝 大里加代子・大里 柚 準優勝 城原小奈枝・城原加奈 3位 神谷れい子・神谷江里奈
國分里子・國分茜里
- ▼小学6年生の部 優勝 清水亜美・山下綾香 準優勝 大島英里奈・神谷江里奈 3位 青井美樹・伊藤佑莉
倉富臣宝・黒木麗太
- ▼小学5年生の部 優勝 加藤湜士・渡辺聡史 準優勝 中島絵理香・山下さや香 3位 尾藤俊也・廣江直樹
- ▼小学4年生以下の部 優勝 眞田 空・伊藤 優 準優勝 大里 溪・黒木皐汰 3位 松原悠馬・箕浦有海

第10回町スポーツ・レクリエーション祭開催 町レクリエーション協会

【日 時】11月23日(火・祝)

午前9時～11時30分(小雨決行)

【場 所】運動公園内運動場

【参加費】100円(保険料含む)

【内 容】ニュースポーツ・クラブト・ゲームなど
運動のできる服装でご参加ください。

【駐車場】運動公園内運動場駐車場をご利用ください。

【主 催】町レクリエーション協会(松枝公民館内)

【問合せ先】松枝公民館 ☎387-0156

元気に駆けよう! 第52回羽島郡駅伝競走大会開催 郡体育協会

今年で52回目を迎える羽島郡駅伝競走大会。笠松みなと公園を発着としたコースで、健脚を高め合いましょう。

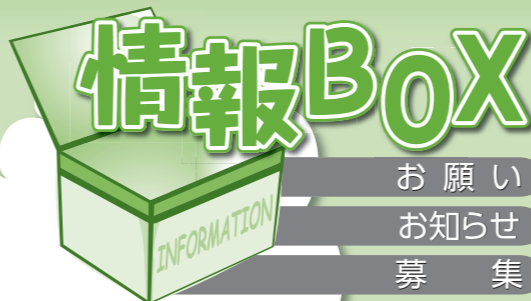
【月 日】12月12日(日)

【種 別】中学生の部・一般の部
(それぞれ男女別)

【区 間】笠松みなと公園周遊コース5区間

【申込期間】11月4日(木)～18日(木)

【申込・問合せ先】郡体育協会事務局(羽島郡二町教育委員会内) ☎245-1133



お 願 い
お 知 ら せ
募 集

【お問い合わせは】

役 場 ☎388-1111 教育文化課 学校教育担当 ☎388-3926
 FAX387-5816 松 枝 公 民 館 ☎387-0156
 福祉健康センター ☎388-7171 総 合 会 館 ☎387-8432
 福 社 会 館 ☎387-1121 歴 史 民 俗 資 料 館 ☎388-0161
 児 童 館 ☎388-0811 ふ ら っ と 笠 松 ☎388-2355
 子育て支援センター ☎387-0561 町 社 会 福 祉 協 議 会 ☎387-5332
 中 央 公 民 館 ☎388-3231
 (町体育協会事務局)

休日急病診療(内科・歯科)のお知らせ 福祉健康課

11月の休日急病診療当番医は次のとおりです。
受診の際は必ず保険証をご持参ください。また、お昼の休憩時間がありますので、電話で確認の上受診してください。

なお、当番医が急用などで変更する場合がありますので、前もって役場で確認してください。

下記以外については、羽島郡地域救急医療情報センター(羽島郡広域連合消防本部内 ☎388-3799)へお問い合わせください。

【内科系】診療時間 午前9時～午後4時

◆在宅当番医一覧表

日	医療機関	所 在	電 話
3	赤座医院上印食診療所	岐南町上印食	247-2626
7	伊 藤 内 科	笠松町上本町	387-2257
14	岩 村 医 院	笠松町門間	387-0180
21	おおしろ内科	岐南町野中	249-1366
23	岡山クリニック	岐南町徳田	268-0307
28	しみずこどもクリニック	岐南町野中	248-3211

◆二次的病院は、すべての日程とも松波総合病院(田代 ☎388-0111)です。

※入院を必要とされる方は、二次的病院に入院できます。

【歯科系】診療時間 午前10時～午後4時

◆在宅当番医一覧表

日	医療機関	所 在	電 話
3	ゆう歯科クリニック	岐南町野中	259-6480
7	岐南歯科クリニック	岐南町八剣北	248-1116
14	ゆう歯科クリニック	岐南町野中	259-6480
21	い い だ 歯 科	笠松町東金池町	387-3646
23	立 松 歯 科 医 院	笠松町門間	388-2078
28	久 納 歯 科 医 院	笠松町下本町	387-2051

健康教室開催

福祉健康課

町では、生活を変えたい方を対象に、メタボリックシンドロームを予防するための健康教室を開催します。ご自分の生活を振り返り、今後どのように改善したらいいか、この機会に一緒に考えてみませんか。

【日 程】

月日(曜)	11月15日(月)	12月6日(月)
内 容	運動編	栄養編
	講話・実技 「家庭で行える運動習慣づくりに向けて」	講話 「食事を見直し、メタボ予防」
講 師	健康運動指導士	栄養士
対 象 者	40歳～64歳の希望者	
場 所	福祉健康センター	
受付時間	午後1時30分～1時45分	
終了時間	午後3時	
持 ち 物	筆記用具・運動のできる服装・飲み物・汗拭きタオル	筆記用具・計算機
申込期限	11月10日(水)	12月1日(水)

【申込・問合せ先】福祉健康課

献血のお知らせ

福祉健康課

皆さんのあたたかい思いやりが、助け合いの輪を広げます。ぜひ献血にご協力をお願いします。

月日(曜)	会 場	時 間
11月24日(水)	中部サイデン(棟)(北及)	9:00～10:30
	双日ロジテック(棟)(北及)	11:30～13:00
	トミダヤ(長池)	14:30～16:00

【問合せ先】福祉健康課

循環社会に奉仕する

有限会社 内田商会

生活系ごみ 事業系ごみ 羽島郡笠松町大池町9番地の1
 引越などの粗大ごみ TEL 058-388-1006
 FAX 058-388-0765

ゴミのことなら何でもお気軽にご相談下さい。

高島衛生工業(有)

ISO14001
認証取得

岐南町平成6-110

Tel: 058-248-0089

http://www.t-eisei.co.jp

【各課直通電話】

総務課 ☎388-1111 福祉健康課 ☎388-7171
 税務課 ☎388-1112 (役場窓口) ☎388-1116
 収納管理課 ☎388-1111 建設課 ☎388-1117
 企画課 ☎388-1113 水道課 ☎388-1118
 環境経済課 ☎388-1114 会計課 ☎388-1119
 住民課 ☎388-1115 教育文化課 ☎388-3231
 議会事務局 ☎388-1110 学校給食センター ☎387-5321

**体育施設の
利用抽選会** テニスコート
12月分

●月日 11月25日(木)
 ●時間 午後7時30分～ テニスコートを利用の方
 ●場所 中央公民館

**こころの巡回相談・グループ
ワーク開催** 福祉健康課

こころの悩みや不安について、地域活動支援センターの精神保健福祉士などが相談に応じます。

また、同時に精神障がいの方やそのご家族、こころの悩みをお持ちの方たちの憩いと交流の場として、グループワークを開催しますので、お気軽にご参加ください。

【日時】11月18日(木) 午前10時～11時30分

【場所】福祉健康センター

【内容】こころの相談・カレンダーづくり

【問合せ先】福祉健康課

**道路への枝の張り出しに
ご注意ください!** 建設課

庭木が道路に張り出したり、道路上に植木鉢やプランター、看板などが置かれていると通行の妨げとなったり、交通事故の原因にもなりかねません。

歩行者や自転車など、みんなが道路を安全に利用できるよう所有者の皆さんは、適切な管理にご協力をお願いします。

【問合せ先】建設課

11月は児童虐待防止推進月間です。

あなたの「もしや?」が、子どもを救います。ひとりで抱えこまず、地域の皆さんと連携を図り、子どもの笑顔を守りましょう。

『見すごすな 幼い子どもの SOS』

**子育てサロン「みんなで遊ぼう」
開催** 子育て支援センター

町では、皆さんの子育てをサポートするため、乳幼児と保護者が遊びをとおしてふれあう場、保護者交流の場として子育てサロンを開催します。

お子さんと一緒に遊びに来てください。

また、育児・マタニティ相談もあわせて行いますので、相談される方は母子手帳をお持ちください。

【日時】11月10日(水) 午前10時～11時

【場所】第一保育所

【対象者】乳幼児と保護者

【問合せ先】子育て支援センター

※車でお越しの方は、中央公民館駐車場をご利用ください。

**「高齢者実態調査」にご協力
ください** 福祉健康課

町では、平成24年度からの「第5期介護保険事業計画・老人福祉計画」に町民の皆さんのご意見を反映するため、アンケート調査を実施します。皆さんのご理解とご協力をお願いします。

【調査日】11月1日現在

【対象者】

- ・65歳以上で介護保険の認定を受けていない方(無作為抽出500人)
- ・要介護認定などを受け在宅の方
- ・要介護認定などを受け介護保険施設に入所している方

【問合せ先】福祉健康課

**「子ども用品リサイクル事業」
にご協力を! 子育て支援センター**

町では、資源の有効活用のため「子ども用品リサイクル事業」を行っています。まだ使うことができる子ども用品がありましたら、町の子育て支援事業に役立たせていただきますので、子育て支援センターまでご連絡ください。

【提供できる方】

町在住で、リサイクル用品を子育て支援センターへご持参いただける方。

【提供できる子ども用品】

ブロック、砂場セット、ままごとセットなどの玩具、本やCD、いずれも乳幼児から小学生向きのもの。
 ※玩具は必ず洗浄してからご提供ください。

【提供できないもの】

動物や植物、ぬいぐるみや人形プラモデル、使用した鉛筆やノート、修理を必要とするもの、汚れているものなど。(お持ちいただいてもお断りすることもありますのでご了承ください)

【問合せ先】子育て支援センター(第一保育所内)

**庭木の管理・処分をお願い
環境経済課**

垣根や敷地内からはみ出している庭木の枝葉や落葉などは、近隣住民の方への迷惑となります。

敷地内だけでなく、自宅周辺の美化活動にもご協力ください。

また、ご家庭の庭木をご自身で剪定した場合の枝葉の処分は、野焼きは行わず、決められたごみの収集日に出してください。

【問合せ先】環境経済課



**はかり定期検査のお知らせ
環境経済課**

商店や病院、事業所などで取引・証明に使用する「はかり」は、計量法に基づく「定期検査」を2年に1度受検しなければなりません。

この検査を受けないで「はかり」を取引・証明に使用すると計量法違反行為となりますので注意してください。

町では次のとおり「はかり」の定期検査を行いますので、対象となる「はかり」をお持ちの方は必ず受検してください。

【日程】

月日(曜)	時間	場所
11月 9日(火)	午前10時～11時30分	J Aぎふ さかい川支店(松枝地域)
	午後1時～3時	J Aぎふ はぐり支店(下羽栗地域)
11月10日(水)	午前10時～午後3時	笠松町役場(全地域)

【持ち物】はかり(付属品を含む)・手数料(岐阜県収入証紙)

【検査の対象】

- ・はかり売り商品に使用するはかり
- ・食品関連事業(製造・加工・販売)で商品を袋詰めする際に使用するはかり
- ・医療機関や薬局で使用する調合用のはかり
- ・学校・医療機関で健康診断などの際に使用するはかり
- ・宅配便事業に使用するはかり など

【問合せ先】環境経済課

睡眠時無呼吸症候群(成人・小児)・眠気・イビキ・不眠

岐阜メイツ 睡眠障害治療クリニック

日本睡眠学会 認定施設 岐阜市数田南4-15-20(ふれあい会館南東)
 Tel:058-272-9300 ホームページあり

自然にやさしい 環境創造

**Shonan
松南株式会社**

〒500-8358 岐阜県岐阜市六条南3丁目6番9号
 TEL.058-274-3224 FAX.058-276-0808

ショッピング アミューズメント カーライフ

笑顔とクルマに会える街

カラフルタウン岐阜

株式会社 トヨタオートモールクリエイト
 〒501-6115 岐阜市柳津町丸野3-3-6
 TEL.058-388-5400
 http://www.colorfultown.jp

毎月7・8日はカラフルタウンデー

物流・商品在庫管理

羽島梱包株式会社

岐阜県羽島郡笠松町北及1627
 TEL 388-1147 FAX 388-2719

土地・家屋に変更があるときは届け出を

税務課

固定資産税は、土地や家屋の使用状況によって、税負担が軽減されるものがあります。

土地や家屋の用途変更があった場合は、次のとおり届け出をしてください。

特に家屋を取り壊したときには、「家屋取壊届出書」を提出してください。家屋を取り壊しても届出がないと、取り壊したことを把握するのが困難な場合が多く、誤って課税する原因にもなりますので、必ず届け出をしてください。

●届出が必要なおとときとその届出書など

こんなとき	届出をする必要がある人	届出書などの名称
(1) 家屋を新築または増築した場合 (申告にあたっては家屋の評価を実施します)	家屋の所有者	新築住宅に関する固定資産税の減額申請書 未登記家屋取得届出書
	土地の所有者	住宅用地認定申告書
(2) 家屋を建て替えるとき	家屋の所有者	家屋取壊届出書
	土地の所有者	住宅建替中の土地に係る申告書
(3) 家屋の全部または一部を取り壊したとき	家屋の所有者	家屋取壊届出書
	土地の所有者	
(4) 家屋の用途を変更した場合 (例 店舗を住宅に変更など)	土地の所有者	住宅用地認定申告書
(6) 家屋が災害などの事由により滅失または 損壊したとき	家屋の所有者	家屋取壊届出書(固定資産税減免申請書)
	土地の所有者	被災住宅用地の特例適用申告書

【問合せ先】 税務課

主婦と税(パートと税)

税務課

パート収入に対する税

パート収入は、通常、給与所得となります。

課税される所得は、パートの年収から給与所得控除額(最低65万円)と基礎控除(38万円)などの所得控除を差し引いた残額となります。パート収入が103万円以下で、ほかに所得がない場合は所得税はかかりません。

ただし、パート収入が93万円を超える方は、町県民税がかかる場合があります。



配偶者にパート収入がある場合

例えば、夫に所得があり、妻の収入がパート収入のみの方の場合、パート収入が103万円までであれば、夫は配偶者控除(38万円)が受けられます。

配偶者特別控除は、配偶者控除の対象でない妻について、妻の所得によって調整されますが、最高額は38万円です。この控除はパート収入が103万円を超えて141万円未満であれば受けることができます。

ただし、夫の合計所得が1,000万円(給与収入で約1,231万円)を超える年には受けることはできません。

【問合せ先】 税務課

借金返済にお悩みの方へ

認定司法書士が解決方法をご提案します。
お気軽にご相談下さい。

相談料無料

司法書士法人あおぞら合同事務所

岐阜市加納新本町1丁目25番地(ベルウッド1階) ●JR岐阜駅南口より徒歩7分 ●駐車場完備
TEL058-276-1751(要予約) http://www.aozoralaw.com

航空宇宙産業に
貢献する

株式会社 光製作所

羽島郡笠松町中野
☎387-4361

年末調整・青色決算申告 説明会開催

税務課

【月 日】 11月16日(火)

【場 所】 中央公民館

▼年末調整説明会

【時間】 午前10時～正午

▼青色申告決算説明会

【時間】 午後1時～3時

※説明会の案内書と申告に必要な関係書類を併せて事前に郵送しますので、当日ご持参ください。

【問合せ先】 税務課

岐阜南税務署 ☎271-7111

インターネット公売開催

収納管理課

町が滞納処分で差し押さえをした財産を、ヤフー株式会社が提供するインターネット公売システムを利用して公売します。

インターネット公売で落札された財産の買受代金は、滞納者の未納税金に充てます。

公売財産情報や入札方法など詳しくは、町ホームページ(URL: <http://www.town.kasamatsu.gifu.jp/shuunou/sk004.htm>)をご覧ください。

【参加申込期間】

11月12日(金) 午後1時～24日(水) 午後11時

【入札期間】

11月30日(火) 午後1時～12月2日(木) 午後11時

【問合せ先】 収納管理課

遺族が年金形式で受けとる生命(損害)保険金などに対する課税について

岐阜南税務署

年金の所得税の取り扱いが変更され、遺族の方が年金として受給する生命保険金のうち相続税の課税対象となった部分については、所得税の課税対象にならないこととなりました。この取り扱いの変更により、平成17年分から21年分までの各年分について所得税が納めすぎとなっている方は、その納めすぎとなっている所得税が還付となります。

この取り扱いの変更の対象となる方や所得税の還付の手続きについて、詳しくは国税庁のホームページ(www.nta.go.jp)をご覧ください。最寄りの税務署にお問い合わせください。

※平成17年分の還付期限は、早い方は平成22年12月末です。お早めに手続きをお願いします。

※受け取られた年金の受給権が相続税や贈与税の課税対象となる場合は、実際に相続税や贈与税の納税額が生じなかった方も対象となります。

【問合せ先】 岐阜南税務署 ☎271-7111

税を考える週間 11月11日～17日

テーマ「IT化・国際化と税」 税務課

皆さんに、国の基本となる税に対する理解を一層深めてもらうとともに、税務行政に対する理解と納税道義の高揚を図るため、さまざまな行事を実施します。

詳しくは、国税庁ホームページ(www.nta.go.jp)をご覧ください。

【問合せ先】 岐阜南税務署 ☎271-7111



2011年7月地デジ化 完了

Analog broadcast will fully switch over to Digital broadcast by July 2011.

©日本民間放送連盟 2009

借金返済にお悩みの方へ

認定司法書士が解決方法をご提案します。
お気軽にご相談下さい。

相談料無料

司法書士法人あおぞら合同事務所

岐阜市加納新本町1丁目25番地(ベルウッド1階) ●JR岐阜駅南口より徒歩7分 ●駐車場完備
TEL058-276-1751(要予約) http://www.aozoralaw.com

航空宇宙産業に
貢献する

株式会社 光製作所

羽島郡笠松町中野
☎387-4361

有限会社 東海ギフト セレモニーコンサルタント

岐阜お葬式案内サービス

<http://www.kansya-bt.com> BlueTree GROUP

笠松町北及1808 Tel.058-388-7330

不動産取引全般

赤門不動産

羽島郡笠松町北及 ☎387-3304

生涯学習発表会開催

教育文化課

公民館を拠点に、自らの生涯学習として文化・芸術活動、スポーツ・レクリエーション活動に取り組んでいる学習の成果を発表する「生涯学習発表会」を、11月21日(日)に中央公民館で開催します。

皆さんお誘い合わせの上、ぜひお出かけください。

部門	場所	時間	発表講座名
作品展示	各階の各部屋	午前9時～午後4時	季節の料理、パソコン(文書作成)、安心材料の手作りパン、木版画を楽しむ、パソコン(表計算)、やさしい英会話、フラワーアレンジメント、リラックスYOGA、インターネット(基礎と活用)、楽しい写真、くらしの中にお花を、木目込み人形と刺しゅう、花アート、プリザーブドフラワー、トールペイント、はじめての毛筆、陶芸、フットセラピー健康講座、ピラティスとかんたんエアロ
ステージ発表	大ホール	午前10時～午後3時30分	楽しいオカリナ、楽しい日本舞踊、ことばの玉手箱(朗読)、楽しいコーラス、笠松のびのびリズム体操、フォークダンス、歌謡舞踊、松枝のびのびリズム体操、下羽栗のびのびリズム体操、太極拳入門、楽しいフラダンス、リズム体操
お点前披露	茶華道室	午前9時30分～正午	やさしい茶道
		午後1時～3時30分	煎茶を楽しむ

【問合せ】中央公民館

歴史講演会(ふるさと笠松塾)開催

教育文化課

町では、歴史講演会を開催します。

私たちが暮らすこの町の歴史に触れることで、「ふるさと笠松」を再発見してみませんか。

【日時】11月27日(土)午後1時30分～3時

【会場】中央公民館集会室

【演題】「神話が生きる国」

【講師】各務原市長 森 真氏

【申込期限】11月19日(金)※電話で申し込み

【申込・問合せ】中央公民館

11月は「男女共同参画推進強調月間」

総務課

男女共同参画社会の実現は、身近なところから生活を見直し、気づき、助け合って変えていくところから始まります。

世代や性別を越えて、家族全員で互いに協力し合い、家事、子育て、家族の介護などを行っていただけるよう、ご家庭で話し合ってみませんか。



男女共同参画

最低賃金改正のお知らせ

環境経済課

岐阜労働局では、岐阜県最低賃金を平成22年10月17日から時間額706円に改正しました。

岐阜県最低賃金は、雇用形態に関係なく県内で働くすべての労働者に適用され、精皆勤手当・通勤手当・家族手当・割増賃金・ボーナスは対象となりません。(一部の産業には岐阜県最低賃金より高い特定(産業別)最低賃金が適用されます。)

【問合せ】岐阜労働局労働基準部賃金室

☎245-8104

24時間電話法律相談会のお知らせ

県司法書士会

岐阜県司法書士会岐阜支部では、電話による無料登記・法律相談を実施します。

【日時】11月12日(金)正午～13日(土)正午(24時間)

【内容】電話による無料登記・法律相談

【相談員】県司法書士会岐阜支部会員

【相談電話番号】☎058-247-6012

(常時2台の電話で対応)

全国一斉「女性の人権ホットライン」強化週間

岐阜地方法務局

夫・パートナーからの暴力や職場などにおけるセクシュアル・ハラスメント、ストーカー行為など、女性をめぐる人権相談に、県内の女性人権擁護委員が中心となって電話で相談に応じます。

相談は無料で秘密は厳守しますので、お気軽にご利用ください。

【相談日時】11月15日(月)～21日(日)

平日 午前8時30分～午後7時

土・日 午前10時～午後5時

※強化週間以外の相談は、

平日午前8時30分～午後5時15分

【相談電話番号】女性の人権ホットライン

☎0570-070-810

【問合せ】岐阜地方法務局人権擁護課

岐阜市金竜町5丁目13番地

☎245-3181

事業主の皆さんへお知らせ

岐阜労働局

11月は「労働保険適用促進強化期間」です。労働保険とは、労災保険と雇用保険の総称です。

「労災保険」は、労働者が業務や通勤により、負傷・病気・死亡した場合に労働者本人や遺族に必要な給付を行います。臨時・アルバイトであっても雇用した労働者は全て対象となります。

「雇用保険」は、労働者が失業や教育訓練を受講した時、在職中の60歳～65歳未満や育児・介護休業中の労働者に一定以上の賃金低下があった場合に必要な給付を行います。パートタイム労働者も、一週間の所定労働時間が20時間以上で雇用見込が31日以上である場合は雇用保険に加入しなければなりません。

未手続きの事業主はすぐに手続きをお願いします。

【問合せ】岐阜労働局労働保険徴収室

☎245-8115

・最寄りの労働基準監督署

・ハローワーク(公共職業安定所)

・労働保険事務組合



11月の開催日程

8.9.10.11.12.22.23.24.25.26



GRANDAME-JAPAN 2歳シーズン [全国交流]

11/25 第34回プリンセス特別(SPI)

[北陸・東海・近畿・中国交流]

11/26 第6回笠松グランプリ(SPI)

<http://www.kasamatsu-keiba.com>

ごみの処理は(株)野々村商店に!! 株式会社 野々村商店

一般廃棄物収集運搬業 岐阜市則松2丁目157番地
(笠松町許可) TEL 058-239-9921
産業廃棄物収集運搬処理業 瑞穂市野田新田3977-1
TEL 058-327-4030

～あなたの力を消防団に～

消防団員募集

【女性の方 歓迎します】

11月の相談・保健



相談

内容	日(曜日)	受付時間	場所
心配ごと相談	担当地域民生委員の在宅相談		
悩みごと相談	10日(水)	13:00~15:00	福祉会館
	17日(水)		
行政相談	在宅相談 行政相談委員 岩田 修 宮川町57 川口 淑 門間666		☎387-3718 ☎388-2178
人権相談	在宅相談 人権擁護委員 保母勝壽 弥生町30 則竹 緑 東陽町36-3 後藤 稔 北及1183 廣瀬とし子 長池263-2 杉山詞一 円城寺1443 三輪 恵 円城寺873		☎387-2782 ☎387-9625 ☎388-1495 ☎388-1906 ☎387-7867 ☎387-6110
身体障がい者相談	在宅相談 身体障害者相談員 早水春生 西宮町131 河尻和男 北及1902 堀場靖隆 円城寺929 岩田賢一 田代950-1		☎388-0029 ☎387-5788 ☎388-3791 ☎388-0068

家庭・地域・職場における
男女共同参画のすすめ

★家庭では
男女がともに身体や健康を守る
権利を大切にします

第3日曜日は家庭の日

11月21日(日)は、家庭の日です。心豊かな
明るい家庭づくりをしましょう。

今月のテーマ

家族みんなで、汗を流し働く喜びを
体験しましょう。

今月の納税・納付

国民健康保険税	第5期分
後期高齢者医療保険料	第5期分
介護保険料	第6期分
水道料金下水道使用料	第4期
保育料	11月分

納期限 11月30日(火)

図書室
からの
お知らせ

今月のお休みは11月1日(月)、30日(火)です。
今月の「おはなしかい」は11月13日(土)午前10時30分から中央公民館音楽室で開催します。



保健

(健診・予防接種・相談・教室など)

内容	日(曜日)	受付時間	場所
ポリオ	16日(火)	13:30~14:15	福祉健康センター
	29日(月)		
乳児健康診査・BCG予防接種	17日(水)	13:20~14:10	福祉健康センター
1歳6カ月児健康診査・フッ化物塗布	11日(木)	13:10~13:50	
3歳児健康診査・フッ化物塗布	25日(木)		
お誕生教室	30日(火)	9:20~10:00	福祉健康センター
にこにこ教室	11日(木)	9:20~9:30	
歯みがき教室	16日(火)	9:30~11:00	福祉健康センター
	26日(金)	13:00~14:30	
プレパマクラブ	26日(金)	13:00~13:10	第一保育所
育児相談・マタニティ相談	10日(水)	10:00~11:30	
	16日(火)	9:30~11:00	福祉健康センター
	24日(水)	13:30~14:30	下羽栗会館
	26日(金)	13:00~14:30	福祉健康センター
健康相談	8日(月)	10:30~11:30	総合会館
	9日(火)		福祉健康センター
	12日(金)		福祉会館
	26日(金)		福祉健康センター
転倒予防教室	4日(木)	13:30~15:15	総合会館
	18日(木)		
貯筋(ちよきん)くらぶ ~転倒予防体操教室~	4日(木)	9:30~11:15	福祉健康センター
	17日(水)		
骨こつストレッチ ~畳の上で行う ストレッチ~	10日(水)	10:00~11:30	福祉会館
	24日(水)		
ふれあいひろば	30日(火)	13:30~15:15	福祉健康センター
ふれあい喫茶	8日(月)	10:00~11:30	総合会館
	9日(火)		福祉健康センター
	12日(金)		福祉会館
こころの巡回相談と グループワーク	18日(木)	13:00~15:30	福祉健康センター
障がい者など就労体験	30日(火)		
胃がん・大腸がん・ 肺がん検診	9日(火)	8:45~10:30	福祉健康センター
	12日(金)		
	25日(木)		
乳がん検診	5日(金)	9:15~11:00	総合会館
		13:15~15:00	
	8日(月)	9:15~11:00	福祉会館
		13:15~15:00	

「社会保険料(国民年金保険料)
控除証明書」が発行されます

年末調整・確定申告まで大切に保管を!

国民年金保険料は、所得税および住民税の申告において全額が社会保険料控除の対象となります。その年の1月1日から12月31日までに納付した保険料が対象です。

この社会保険料控除を受けるためには、支払ったことを証明する書類の添付が義務付けられています。

このため、平成22年1月1日から9月30日までの間に国民年金保険料を納付された方には、「社会保険料(国民年金保険料)控除証明書」が11月上旬に日本年金機構本部から送付されますので、年末調整や確定申告の際には必ずこの証明書(または領収証書)を添付してください。

また、10月1日から12月31日までの間に今年初めて国民年金保険料を納付された方には、来年の2月上旬に送付されます。

なお、ご家族の国民年金保険料を納付された場合も、ご本人の社会保険料控除に加えることができますので、ご家族あてに送られた控除証明書を添付のうえ申告してください。

「社会保険料(国民年金保険料)控除証明書」についての照会
は、控除証明書のはがきに表示されている年金事務所へお問い合わせください。

国民
年金

問合せ先 岐阜南年金事務所
☎273-6161



消防署 火の用心

羽島郡広域連合 ☎388-1195

11月9日は119番の日

皆さんは、火が発生したり、救急車が必要になった場合に正しい119番通報ができますか。

消火活動や救急・救助活動は1分1秒を争う時間との勝負です。消防本部では、通報を受けると、直ちに最寄りの消防署から消防車や救急車などを出動させます。

もし、慌ててしまい、場所などを正しく伝えられなければ、災害現場への到着が遅れてしまい、被害が拡大し大惨事になったり、助かるはずの命が助からなくなる場合もあります。

災害は、いつ、どこで起きるのかわかりません。自宅が火事になったり、家族がケガや急病になったりすると気が動転し、落ち着いて正確な119番通報ができなくなることも案外多いものです。

いざという時に備え、正確な通報ができるように電話機から見える位置に119番通報の仕方を

書いたメモを貼っておくなど、普段から落ち着いて正確な通報ができるように心がけてください。

【メモの内容】

- ・火事(救急)です。
- ・場所は〇〇町〇〇丁目〇〇番地です。
住所は抽象的ではなく、正確な住所を教えてください。
- ・近くに〇〇があります。
建物の名前やすぐ近くの目標も付け加えてください。例「目標は〇〇小学校の西側です」
- ・〇〇が燃えています。(病人、怪我人がいます。)
火災・救急の内容をわかる範囲で教えてください。
- ・私の名前は〇〇〇〇〇〇です。
- ・電話番号は△△-□□□□です。

皆さんの正しい119番通報が、迅速・確実な消防活動につながります。

また、当管内の119番通報はできる限り固定電話で通報していただくようお願いします。



CLOSE UP 県政 CLOSE UP

必要な人に、必要な就職支援を実施!

依然として厳しい県内の雇用情勢を踏まえ、県が設置した就業支援機関を中心に、内定をまだ得ていない新規学卒者、離職に伴って生活が不安定になった方、再就職を目指す女性に対して、就職支援を実施しています。

Table with 2 columns: 支援内容 (e.g., 新規学卒者に対する就職支援, 生活基盤に不安のある方に対する生活・就労相談) and 実施場所/時間 (e.g., 月曜日～金曜日 10:00～19:00).

問 労働雇用課 ☎058(272)8406

ぎふ労働雇用ポータル Web 検索

企業の皆さんへ 障がいのある生徒たちの「働きたい!」を応援してください!

特別支援学校の高等部には、働きたいという強い気持ちのある生徒や、少しの支援で企業の戦力になる生徒がたくさんいます。

教育委員会では、実際の職場で学ぶ企業内作業学習や、雇用に向けた職場実習を進め、地域で働き、地域に貢献する人材の育成に努めています。

企業の皆さんには、企業内作業学習・職場実習の目的をご理解いただき、障がいのある生徒の受入れに、ぜひご協力をお願いします。



企業での実習風景

問 特別支援教育課 ☎058(272)8751

特別支援教育 NET Web 検索

●合同企業説明会「しごと発見フェア」

就職や転職を希望している若年者(学生を含む)を対象とした県内企業約50社による合同企業説明会を開催します。



●労働問題などに関する無料法律相談

賃金未払いや解雇などの労働問題や生活資金に関する弁護士による無料の法律相談を開催します。

INFORMATION BOX 情報ボックス INFORMATION BOX

おしらせ 楽天市場における福井・岐阜合同物産展

日本最大級のインターネットショッピングモール「楽天市場」において、飛騨牛、越前がになど「両県自慢のうまいもの」を取り揃えたWeb物産展を開催します。

おしらせ 人権啓発フェスティバル in ぎふ

12月4日～10日の人権週間にあわせ、「みんなで築こう人権の世紀」をテーマに、石川ひとみさん(歌手)による人権講演会やコンサート、創作劇の上演などを行います。

年齢、電話番号、希望人数(はがき1枚で2人まで)を記入し、申込先へ ▶申込期限/11月12日(金)(必着) ▶申込先・問/人権施策推進課 ☎058(272)8250

おしらせ 消費生活出前講座

消費生活に関する出前講座を行っています。架空請求、悪質商法の実例や、被害に遭わないためのポイントを、講義や寸劇などで分かりやすくお伝えします。

おしらせ 犯罪被害給付制度

通り魔殺人などの故意の犯罪行為により亡くなられた被害者のご遺族または

重傷病や身体に障がいを負わされた被害者などに対して、国が犯罪被害者等給付金を支給する制度がありますので、ご相談ください。

オウム真理教犯罪被害者救済法の申請期限は12月17日(金)までと迫っています。 ▶問/警察本部広報県民課 ☎058(271)2424

相談 いのちの悩み相談

●法律とこころの健康のための相談会 不安や悩みを抱えている方に、臨床心理士及び弁護士が相談に応じる面接相談会を開催します。

- 岐阜地域/11月15日(月) ▶問/保健医療課 ☎058(272)8860 (直通) ○恵那地域/11月16日(火) ▶問/恵那保健所 ☎0573(26)1111(内線262) ○飛騨地域/11月12日(金) ▶問/飛騨保健所 ☎0577(33)1111(内線311)

CULTURE

11月は児童虐待防止推進月間です

見過ごすな 幼い子どものSOS

「虐待かもしれない」と思ったらためらわずにご連絡を 児童相談所 全国共通ダイヤル ☎0570-064-000

11月23日(火・祝)は無料開放

クリスタルパーク恵那スケート場

11月23日(火・祝)に冬季営業を開始し、当日は無料開放します。12月23日(木・祝)にはクリスマスイベントとして、高校生以下を無料開放し、ビンゴ大会などを行います。

▶冬季営業期間/11月23日(火・祝)～平成23年2月20日(日) ▶料金/[滑走料1回券] 一般1,000円、高校生800円、小中学生500円、[貸靴]500円

▶問/岐阜県クリスタルパーク恵那スケート場 ☎0573(28)3390 恵那市武並町竹折970の1

12月1日から入園料が半額に!

日本昭和村

12月～平成23年2月まで、入園料が半額になります。クリスマスのナイター営業(予定)やお正月イベントなど、楽しさ盛りだくさんです。



日本昭和村 やまびこ学校

▶割引期間/12月1日(水)～平成23年2月28日(月) ▶入園料/(割引期間中) 大人400円、小人200円 ▶問/平成記念公園 日本昭和村 ☎0574(23)0066 美濃加茂市山之上町2292-1

11月のマンスリー水そう アクア・トトのワイン解禁日

世界淡水魚園水族館 アクア・トトぎふ

ワインの解禁日にちなみ、体色が鮮やかなワインレッドのクレナイニセズメなど、ワインを連想させる生物を展示します。

▶とき/11月1日(月)～30日(火) ▶入館料金/大人1,400円、中高生1,100円、小学生750円、幼児370円 ▶問/アクア・トトぎふ ☎0586(89)8200 各務原市川島笠田町1453



でんわ急げ! デジサポへ

地デジ放送への準備もうお済みですか?

アナログ放送は、来年7月に終了します。地上デジタル放送についてご不明な点は、デジサポ岐阜まで。

☎058-203-5400

岐阜県博物館 日本自然科学写真協会写真展 自然を楽しむ科学の眼 2010-2011 動植物、風景、天文、地形、顕微鏡写真などを展示します。

岐阜県美術館 現代へのまなざし 没後10年 三尾公三展 三尾公三は写真週刊誌『FOCUS』の表紙絵を担当したことで知られています。



三尾公三「夢の視覚」1996年

岐阜県現代陶芸美術館 カラー やきものと色の密かな関係 当館の収蔵品や地元作家の作品を通じて、陶磁器の色彩に潜む作家の思いや工夫をわかりやすく解説。

※県立の博物館、美術館および高山陣屋は高校生以下の観覧料・入館料が無料です。

試験 県立衛生専門学校 平成23年度一般入学試験

▶試験日/平成23年1月19日(水) ▶願書配布/12月15日(水)まで ▶受付期間/12月1日(水)～15日(水)

衛生専門学校 (岐阜市) ☎058(245)8502 助産師・看護師(2年課程・3年課程)・歯科技工士・歯科衛生士

多治見看護専門学校 (多治見市) ☎0572(23)1214 看護師(3年課程)

下呂看護専門学校 (下呂市) ☎0576(25)5775 看護師(3年課程)

見て 聴いて ぎふ

テレビ 岐阜放送

- ぎふ・オンライン 第1・第3水曜日... 18:00～18:15 ○ぎふ県だより 月曜日... 22:57～22:59 木曜日... 21:57～21:59 ○ぎふ県政フラッシュ 火曜日... 21:54～21:56

ラジオ 岐阜エフエム

- GIFU インフォメーション ... 月～木曜日 8:20～8:25 ○県政ファイル... 金曜日 8:20～8:28 ○ほっとぬくもり岐阜... 土曜日 9:00～9:30



イベント・試験などの情報は、岐阜県庁ホームページの「イベント・お知らせ」をクリックしてください。

岐阜県庁ホームページ http://www.pref.gifu.lg.jp/

県の政策・制度等(案)について、皆さんのご意見をお聞かせください。

意見募集 ハブリックコメント

●ぎふ農業・農村基本計画(案) 問/農政課 ☎058(272)8415 ※募集開始に合わせて、内容をホームページに掲載します。

岐阜県意見募集 Web 検索

携帯はこちら





子どもの一番伸びる時期に『きっかけ』を!

FC,K-GP(ゴールプランダーズ)

小学1年生から6年生80人以上が在籍するジュニアサッカークラブです。

個人のサッカー技術の習得・向上だけでなく、チームワークを通して「仲間の大切さ」や、見守り支えてくれる保護者、周囲の方への「感謝の気持ちと礼儀」など、小学生の今この時期だからこそ感じ、学べる環境づくりを心がけています。

小学生のみならず、幼稚園・保育園(所)に通う子どもはキッズサッカー、子どもに刺激を受けたパパさんは運動不足とストレス解消にサッカーを楽しんでいます。

体験も可能です。ぜひ一度練習を見学に来てください。



【活動日】 毎週土曜日午前(キッズ有り)
毎週日曜日午後

【場所】 運動公園内運動場、町民江川運動場ほか
【連絡先】 中川勝也宅(岐南町) ☎248-4105

おなまえ **なが た みつ き** (下新町) **永田 充生** くん

平成21年11月6日生

永田将之・友美さんの子



笑顔満点の みつちゃん。

ケンカもするけど大好きなお兄ちゃんと仲良く元気に育つてね。

Hello!

おなまえ **あお き** (米野) **青木 ひなの** ちゃん

平成21年11月26日生

青木 潤・恵理さんの子



イタズラ大好き!

毎日元気いっぱい我が家のアイドル(^O^)
いっぱい遊ぼうね♡

こ
ん
に
ち
は

まちの人口

平成22年10月1日現在

人口 22,444人(増 33)
男 10,795人(増 23)
女 11,649人(増 10)
世帯数 8,156世帯(増 19)



「こんにちは」コーナーの赤ちゃんを募集します。

応募対象…平成22年1月生まれの赤ちゃん

応募期間…11月末日まで(応募者多数の場合は抽選)

応募方法…写真とコメントをご持参のうえ企画課までお越しください。

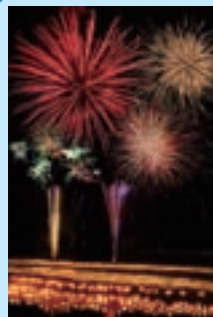
詳細は企画課広報までお問合せください。



笠松川まつり花火写真コンテスト入賞者

かさまつまちづくりイベント実行委員会主催の「笠松川まつり花火写真コンテスト」へご応募いただいた多くの作品の中から、厳正なる審査の結果、丹羽泰二さん(一宮市)の作品が最優秀賞に選ばれました。

選ばれた作品は、来年の「笠松川まつりのポスター」などに使用する予定です。



●発行・編集/笠松町・企画課 〒501-6181 岐阜県羽島郡笠松町司町1 ☎058-388-1113 FAX.058-387-5816

ホームページアドレス <http://www.town.kasamatsu.gifu.jp/>