

かさまつ



マスコットキャラクター
かさまる



「ツナタマゴのサンドイッチにミートボール。でもトマトは・・・」ボランティアの方が読んでいるのは、絵本「わたしのおべんとう」。子どもたちは、自分のお弁当のようにワクワクしながら聞き入っていました。この「おはなしかい」は毎月1回の予定で開催しています。=笠松中央公民館音楽室で

ページ

目次	第1回 笠松町議会臨時会議決結果	2
	町職員の給与などを公表	3~5
	笠松春まつり開催	6
	情報BOX	8~13
	岐阜県からのお知らせ	16~17

2010 March

3

No.994

KASAMATSU

第1回 笠松町議会臨時会議決結果

(1月22日開会 同日閉会)

第1号議案 教育用パソコン(小学校)、校務用パソコン(小学校)、校務用パソコン(中学校)売買契約の締結について

契約金額 30,576,000円
契約の相手方 中央電子光学株式会社

第2号議案 平成21年度笠松町一般会計補正予算について

補正額 212,682,000円
補正後歳入歳出予算額 6,536,390,000円

平成22年度に予定していた笠松小学校渡り廊下(北東・南東)および下羽栗小学校西舎の

耐震工事を国の経済危機対策の補助金を活用し、前倒しで実施するため設計委託料、工事請負費などの増額補正。

第3号議案 平成21年度笠松町国民健康保険特別会計補正予算について

補正額 10,085,000円

補正後歳入歳出予算額 2,396,908,000円

平成20年度国民健康保険療養給付費等負担金の確定に伴い、当該年度分の療養給付費負担金が超過交付となったため、返還金などの増額補正。

[提出議案はすべて可決]

町老人福祉大会を開催

2月18日、笠松中央公民館で約300人が参加し町老人福祉大会が開催されました。

大会では、広江町長のあいさつに続き、伊藤弘町老人クラブ連合会長から、多年にわたり単位老人クラブの会長として会の運営に貢献された皆さんの表彰が行われ、田中勝士県議会議員をはじめ来賓の方々からお祝いのことばをいただきました。

続いて、長寿社会に生きがいを求め、「健康・友愛・奉仕活動」などを積極的に展開していくことを趣旨とする大会宣言が採択されました。

また、大会終了後にはアトラクションとして、会員に

よる踊りやカラオケ、詩吟などが披露され、参加した皆さんは楽しいひとときを過ごしました。

【町老人クラブ連合会長表彰】 (敬称略)

◆個人

大塚清光(新町新友クラブ)

杉山鐵雄(二見町おもと会)

記野 宏(門前町寿楽会)

小川銀市(美笠3老人クラブ)

小川修次(田代西田代緑寿会①)

中島久雄(南栄町南栄クラブ)

3月28日・4月4日の日曜日に休日窓口を開設

時間 午前8時30分～午後5時30分

町では3月28日と4月4日の両日曜日に住民異動届(転入・転出・転居)の受け付けや住民異動届に関連する事務手続きができるよう、休日窓口を開設します。

取り扱い事務の中で日曜日に休業している関係機関への問い合わせが必要な事務については、当日手続きができない場合があります。その際には、平日に再度来庁していただくようお願いすることがありますので、ご了承ください。

受付場所と主な取扱事務は次のとおりです。

【受付場所】笠松町役場1階 住民課・福祉健康課・税務課の窓口

【取扱事務】

○住民票の転出証明書交付

○住民票の転入届・転居届および印鑑登録の受付

○住民票の写し、戸籍謄本・抄本、印鑑証明書の交付

○戸籍の届出(笠松町のみで受理決定の判断ができる場合に限る。)

※各種証明書の広域交付および外国人登録に関する諸手続きは取り扱いしません。

【問合先】住民課

○国保・後期高齢者医療保険の資格取得・喪失の受付

○福祉医療費受給者証申請の受付

○児童手当認定請求書の受付

○児童手当申請用の所得・課税証明書の交付

○水道の給水開始・休止など申請書の受付

○小・中学生の転入許可書の発行

寄附【社会福祉事業費】愛馬会 現金5,000円 町では、ご趣旨に沿うよう活用させていただきます。

町職員の給与などを公表します

3・4・5ページ

職員の給与などの実態を町民の皆さんにご理解いただくために、その状況について次のとおり公表します。

笠松町の給与・定員管理などについて

1 総括

(1) 人件費の状況(一般会計決算)

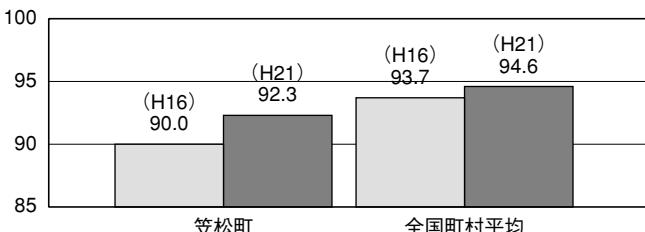
区分	住民基本 台帳人口 (20年度末)	歳出額 A	実質収支	人件費 B	人件費率 B/A	(参考) 19年度の 人件費率
	人	千円	千円	千円	%	%
20年度	22,027	5,730,679	313,693	990,113	17.3	21.2

(2) 職員給与費の状況(一般会計決算)

区分	職員数 A	給 与 費				一人当たり 給与費 B/A
		給 料	職員手当	期末・勤勉手当	計 B	
	人	千円	千円	千円	千円	千円
20年度	114	447,753	59,520	185,142	692,415	6,074

- (注) 1 職員手当には退職手当を含まない。
2 職員数は、平成20年4月1日現在の人数である。

(3) ラスパイレス指数の状況(各年4月1日現在)



- (注) 1 ラスパイレス指数とは、国家公務員の給与水準を100とした場合の地方公務員の給与水準を示す指数である。

2 職員の平均給与月額、初任給などの状況

(1) 職員の平均年齢、平均給料月額および平均給与月額の状況(平成21年4月1日現在)

① 一般行政職

区分	平均年齢	平均給料月額	平均給与月額	平均給与月額 (国ベース)
	歳	円	円	円
笠松町	46.2	334,300	384,558	358,300
国	41.5	325,521	—	391,770

② 技能労務職

区分	平均年齢	平均給料月額	平均給与月額	平均給与月額 (国ベース)
	歳	円	円	円
笠松町	56.9	286,200	341,700	286,200
国	49.2	285,548	—	322,737

- (注) 1 「平均給料月額」とは、平成21年4月1日現在における各職種ごとの職員の基本給の平均である。
2 「平均給与月額」とは、給料月額と毎月支払われる扶養手当、地域手当、住居手当、時間外勤務手当などのすべての諸手当の額を合計したものであり、地方公務員給与実態調査において明らかにされているものである。
また、「平均給与月額(国ベース)」は、国家公務員の平均給与月額には時間外勤務手当、特殊勤務手当等の手当が含まれていないことから、比較のため国家公務員と同じベースで再計算したものである。

(2) 職員の初任給の状況(平成21年4月1日現在)

区分	笠松町	国	
一般行政職	大学卒	172,200円	172,200円
	高校卒	140,100円	140,100円
技能労務職	高校卒	137,200円	—
	中学卒	129,200円	—

(3) 職員の経験年数別・学歴別平均給料月額の状況(平成21年4月1日現在)

区分	経験年数10年	経験年数15年	経験年数20年	
一般行政職	大学卒	254,734円	296,320円	347,067円
	高校卒	—	264,300円	299,967円

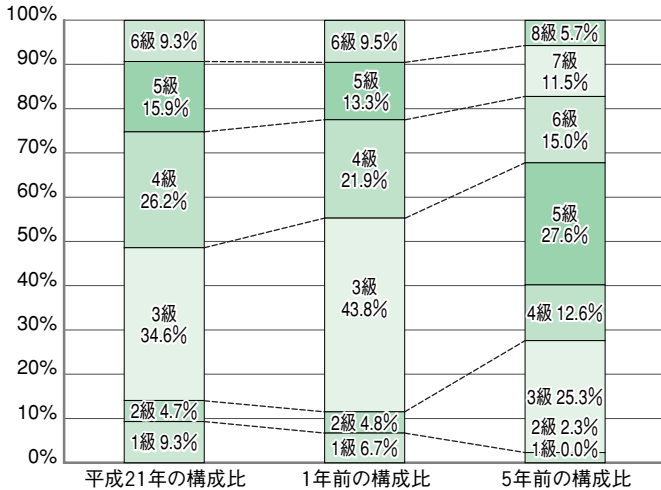
[4・5ページに続く](#)

3 一般行政職の級別職員数などの状況

(1) 一般行政職の級別職員数の状況(平成21年4月1日現在)

区分	標準的な職務内容	職員数	構成比
6級	会計管理者・理事・部長・参与	10人	9.3%
5級	課長・参事・主幹	17人	15.9%
4級	副主幹	28人	26.2%
3級	主査・技術主査	37人	34.6%
2級	主任・主任技師	5人	4.7%
1級	主事・技師	10人	9.3%

(注) 1 笠松町の給与条例に基づく給料表の級区分による職員数である。
2 標準的な職務内容とは、それぞれの級に該当する代表的な職務である。



(注) 平成18年に8級制から6級制に変更している。
(旧給料表の1級及び2級並びに4級及び5級をそれぞれ統合)

4 職員の手当の状況

(1) 期末手当・勤勉手当

笠松町		国
1人当たり平均支給額(平成20年度) 1,645千円		—
(平成20年度支給割合) 期末手当 3.0月分 (1.6)月分	期末手当 1.5月分 (0.75)月分	(平成20年度支給割合) 笠松町と同じ
(加算措置の状況) 職制上の段階、職務の級等による加算措置 管理職加算 35,640円～59,760円 役職加算 5%～15%	(加算措置の状況) 職制上の段階、職務の級等による加算措置 管理職加算 10%～25% 役職加算 5%～20%	

(注) ()内は、再任用職員に係る支給割合である。

(2) 退職手当(平成21年4月1日現在)

笠松町			国
(支給率)	自己都合	勤奨・定年	(支給率)
勤続20年	23.50月分	30.55月分	笠松町と同じ
勤続25年	33.50月分	41.34月分	
勤続35年	47.50月分	59.28月分	
最高限度額	59.28月分	59.28月分	
その他の加算措置 定年前早期退職特例措置(2%～20%加算) 1人当たり平均支給額 14,106千円 28,211千円			

(注) 退職手当の1人当たり平均支給額は、平成20年度に退職した職員に支給された平均額である。

(3) 特殊勤務手当(平成21年4月1日現在)

支給実績(平成20年度決算)		498千円	
支給職員1人当たり平均支給年額(平成20年度決算)		248,650円	
職員全体に占める手当支給職員の割合(平成20年度)		1.57%	
手当の種類(手当数)		5種類	
手当の名称	主な支給対象職員	主な支給対象業務	左記職員に対する支給単価
感染症防疫作業手当	感染症防疫作業に従事する職員	感染症患者の救護など	日額1,000円
死体取扱手当	行路病死人等の死体取扱作業に従事する職員	死体取扱作業	1回1,000円
犬・猫等死体取扱手当	犬・猫等死体取扱作業に従事する職員	死体取扱作業	1回300円
火葬手当	死体の火葬作業に従事する職員	火葬作業	1回1,700円
火葬手当	獣畜死体等の火葬作業に従事する職員	火葬作業	1回200円

(4) 時間外勤務手当

支給実績(平成20年度決算)		22,997千円	
支給職員1人当たり平均支給年額(平成20年度決算)		238千円	
支給実績(平成19年度決算)		27,292千円	
支給職員1人当たり平均支給年額(平成19年度決算)		256千円	

(5) その他の手当(平成21年4月1日現在)

手当名	内容および支給単価	国の制度との異同	国の制度と異なる内容	支給実績(平成20年度決算)	支給職員1人当たり平均支給年額(平成20年度決算)
扶養手当	配偶者 月額13,000円 配偶者以外の扶養親族 月額6,500円 職員に配偶者のない場合、扶養親族のうち1人 月額11,000円 16歳から22歳の子 1人につき5,000円加算	同じ		14,658千円	206,444円
住居手当	借家・借間に係る手当 月額12,000円を超える家賃を負担している職員に対して家賃額に対応して支給 月額27,000円以内 自宅に係る手当 新築または購入後5年間支給 月額2,500円	同じ		2,869千円	143,425円
通勤手当	交通機関等利用者 運賃相当額 自動車等使用者 2km以上(片道)使用者の距離に対応して支給 月額2,000円～24,500円	同じ		5,757千円	63,958円
管理職手当	課長級以上の管理職員に対して 役職に応じて支給 39,600円～66,400円	異なる	支給される金額	12,688千円	487,963円

5 特別職の報酬などの状況(平成21年4月1日現在)

区 分		給 料 月 額 など
給 料	町 長	729,000円
	副町長	625,500円
報 酬	議 長	300,000円
	副議長	260,000円
	議 員	240,000円
期 末 手 当	町 長	(平成21年度支給割合) 4.15月分
	副町長	
	議 長	(平成21年度支給割合)
	副議長 議 員	4.15月分
退 職 手 当		(算定方式) (支給時期)
	町 長 副町長	退職時給料月額×在職期間1年につき100分の500 退職時 退職時給料月額×在職期間1年につき100分の300 退職時

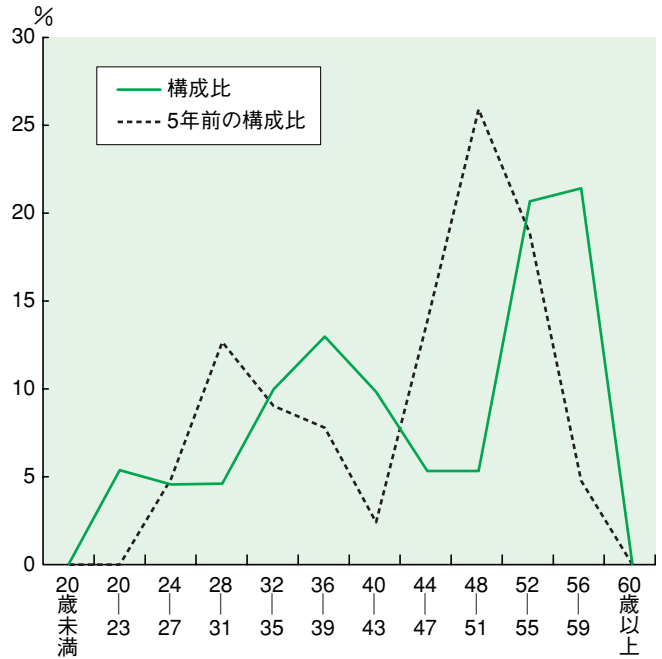
6 職員数の状況

(1) 部門別職員数の状況と主な増減理由(各年4月1日現在)

部 門	区 分	職 員 数		対前年 増減数	主 な 増 減 理 由
		平成21年	平成20年		
一 般 行 政 部 門	議 会	3	3	0	
	総務企画	37	38	△1	退職不補充
	税 務	13	12	1	窓口事務の強化による増
	民 生	17	17	0	
	衛 生	11	12	△1	事務事業の効率化による減
	農林水産	2	2	0	
	商 工	1	1	0	
	土 木	10	9	1	行財政改革実施期間終了による業務増
	小 計	94	94	0	
特 別 行 政 部 門	教 育	20	20	0	
	小 計	20	20	0	
公 営 企 業 等 会 計 部 門	水 道	4	4	0	
	下 水 道	5	4	1	行財政改革実施期間終了による業務増
	そ の 他	8	6	2	窓口事務の強化及び後期高齢者 医療広域連合への派遣
	小 計	17	14	3	
合 計		131	128	3	
		[147]	[147]	[0]	

(注) 1 職員数は一般職に属する職員数である。
2 []内は、条例定数の合計である。

(2) 年齢別職員構成の状況(平成21年4月1日現在)



区 分	20歳未満	20歳～23歳	24歳～27歳	28歳～31歳	32歳～35歳	36歳～39歳	40歳～43歳	44歳～47歳	48歳～51歳	52歳～55歳	56歳～59歳	60歳以上	計
職員数	0人	7人	6人	6人	13人	17人	13人	7人	7人	27人	28人	0人	131人

(3) 定員適正化計画の数値目標および進捗状況

① 平成17年4月1日～平成22年4月1日における定員管理の数値目標

平成17年4月1日	平成22年4月1日	純 減 数	純 減 率
職員数	職員数	人	%
157人	135人	△22人	△14.0%

② 定員管理の数値目標の年次別進捗状況(実績)の概要(各年4月1日現在)

部 門	区 分	17年	18年	19年	20年	21年	17年～21年	(参考)
		計画始期	1年目	2年目	3年目	4年目	17年計	数値目標
一 般 行 政	職員数	124	121	109	94	94	—	97
	増 減		△3	△12	△15	0	△30 (△111.1%)	△27
教 育	職員数	19	19	20	20	20	—	22
	増 減		0	1	0	0	1 (33.3%)	3
公 営 企 業 等 会 計	職員数	14	13	12	14	17	—	16
	増 減		△1	△1	2	3	3 (150.0%)	2
計	職員数	157	153	141	128	131	—	135
	増 減		△4	△12	△13	3	△26 (△118.2%)	△22

(注) 1 計画期間は、17年～21年の5年間である。
2 (%)内の数値は、数値目標に対する進捗率を示す。
3 増減は、各年の欄にあっては対前年比の職員増減数を、計の欄にあっては計画1年目以降現年までの職員増減数の累計を示す。

笠松春まつり開催

3月26日(金)～4月11日(日)



かさまつまちづくりイベント実行委員会主催の「笠松春まつり」が3月26日から開催されます。まつりの期間中は、桜並木のライトアップなど多彩な催しが行われますので、ぜひお出かけください。

行事・日程	内 容
桜まつり 3月26日(金)～ 4月11日(日)	奈良津堤三角駐車場付近一帯の桜並木のライトアップ (午後10時まで) ※危険防止などのためロープでの場所取りは禁止
笠松陣屋市 4月10日(土) 午前10時～午後4時	本町通り一帯を歩行者天国にしてフリーマーケット、即売会、屋台コーナー、駄菓子販売、子ども広場などを行い、陣屋市を再現
宵まつり 4月10日(土) 午後5時～8時30分	産霊神社境内(西宮町)で町内みこし奉納、舞台イベント、屋台コーナー、抽選会を開催
本まつりオープニング 4月11日(日) 午前11時～午後0時10分	笠松清流太鼓の演奏、婦人会の踊り、園児の演技の披露 (会場:本町通り)
町内みこし 4月11日(日) 午前11時～午後5時	西町、県町、奈良町・西金池町、門前町、春日東陽常盤町、友楽町の町内みこしが町内を練り歩き、八幡神社および産霊神社へ奉納
大名行列お奴 4月11日(日) 午後0時30分～午後3時15分	県重要無形民俗文化財に指定されている大名行列お奴は、毛槍を投げ渡しながらか練り歩く伝統芸能で、八幡神社と産霊神社へ奉芸

フリーマーケット出店者を募集

笠松陣屋市のフリーマーケットに出店する方を募集しています。
【応募資格】町内に在住の18歳以上の方で、営利目的でない方
【出店料】無料(1人1ブース3m×2m)
【申込期限】3月12日(金)
【申込・問合せ先】笠松町商工会 ☎388-2566 FAX387-6840
※販売できない物品もありますので、詳しくは商工会へお問い合わせください。



町生誕120年記念

第32回新春ファミリーマラソン大会

町体育協会主催の「第32回新春ファミリーマラソン大会」が1月24日、笠松競馬場で開催されました。

ふだん入ることのできない競馬場の走路をコースとして行われ、県内外にも広く知れわたり、555人の参加者が、マラソンやジョギングを楽しみました。

成績は次のとおりです。 (敬称略)



小学4年生以下の部のスタート

- | | | | | | |
|--|---|--|--|--|---|
| ◎小学4年生以下男子の部
優勝 吉村拓也
準優勝 河田友峻
3位 木部 聖 | ◎小学5年生女子の部
優勝 小林美佳
準優勝 國定ゆうみ
3位 桐山千紗 | ◎小学4年生以下女子の部
優勝 丹羽早紀
準優勝 真鍋陽南
3位 飯鉢紋衣 | ◎小学6年生男子の部
優勝 加藤大志
準優勝 土田大貴
3位 平川健介 | ◎中学生男子の部
優勝 杉山直登
準優勝 林 凌平
3位 桑原広希 | ◎一般男子の部
優勝 長澤勝利
準優勝 齋藤喜夫
3位 渡辺寿己 |
| ◎小学5年生男子の部
優勝 樋口裕大
準優勝 真田 陸
3位 長谷川光 | ◎小学6年生女子の部
優勝 杉山智香
準優勝 服部真奈
3位 木下萌子 | ◎中学生女子の部
優勝 小川唯菜
準優勝 小川涼穂 | ◎一般女子の部
優勝 柘植麻実
準優勝 西川未紗
3位 鑄山 遥 | | |

家庭で不用になったパソコンは、資源として再利用されます

パソコンメーカーが回収

し、再資源化します。

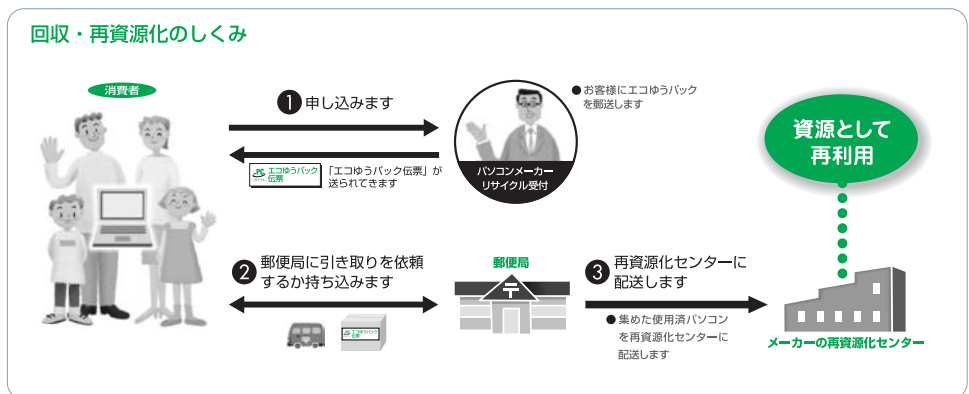
回収の申し込み

は、廃棄するパソコンのメーカーの受付窓口まで。
(ホームページからの申し込みもできます)
町では回収・申し込みの受付は行っていません。

- 対象機器：
- デスクトップパソコン本体
 - ノートブックパソコン
 - CRTディスプレイ
 - CRTディスプレイ一体型パソコン
 - 液晶ディスプレイ
 - 液晶ディスプレイ一体型パソコン

PC
リサイクル

PCリサイクルマークの付いたパソコンは、新たな料金負担なしでメーカーが回収・再資源化します。マークの付いていないパソコンは回収再資源化料金をいただけます。



■回収するメーカーがないパソコン（自作パソコン、倒産や事業撤退したメーカーのパソコンなど）は「パソコン3R推進協会」が有償で回収・再資源化します。

詳細は・・・

PC3R

PC3R 一般社団法人
パソコン3R推進協会
<http://www.pc3r.jp/>
TEL 03-5282-7685 FAX 03-3233-6091

情報

- お願い
- お知らせ
- 募集



〈お問い合わせは〉

役 場	☎388-1111	教育文化課 学校教育担当	☎388-3926
	FAX387-5816	松 枝 公 民 館	☎387-0156
福祉健康センター	☎388-7171	総 合 会 館	☎387-8432
福 社 会 館	☎387-1121	歴 史 民 俗 資 料 館	☎388-0161
児 童 館	☎388-0811	ふ ら っ と 笠 松	☎388-2355
子育て支援センター	☎387-0561	中 央 公 民 館	☎388-3231
(町体育協会事務局)		町社会福祉協議会	☎387-5332

休日急病診療(内科・歯科)のお知らせ

福祉健康課

3月の休日急病診療当番医は次のとおりです。受診の際は必ず保険証をご持参ください。また、お昼の休憩時間がありますので、電話で確認の上受診してください。

なお、当番医が急用などで変更する場合がありますので、前もって役場で確認してください。

下記以外については、羽島郡地域救急医療情報センター(羽島郡広域連合消防本部内☎388-3799)へお問い合わせください。

〔内科系〕診療時間 午前9時～午後4時

◆在宅当番医一覧表

日	医療機関	所 在	電 話
7	岡山クリニック	岐南町徳田	268-0307
14	片山クリニック	笠松町田代	388-8700
21	河合内科クリニック	岐南町八剣	247-6630
22	北田内科クリニック	岐南町下印食	278-1030
28	羽島クリニック	笠松町門間	387-6161

◆二次的病院は、すべての日程とも松波総合病院(田代☎388-0111)です。

※入院を必要とされる方は、二次的病院に入院できます。

〔歯科系〕診療時間 午前10時～午後4時

◆在宅当番医一覧表

日	医療機関	所 在	電 話
7	大塚歯科医院	岐南町八剣	247-1182
14	きたはら歯科クリニック	岐南町野中	247-8168
21	岐南歯科クリニック	岐南町八剣北	248-1116
22	久納歯科医院	笠松町下本町	387-2051
28	こころ歯科医院	岐南町徳田	274-0118

麻しん風しん混合予防接種のお知らせ

福祉健康課

麻しん風しん混合予防接種第2期・第3期・第4期対象の方は、接種期間が3月31日までです。

まだ接種をされていない方は、早めに接種を受けてください。

【対象者】

第2期	保育所などの年長児に相当する年齢 平成15年4月2日～16年4月1日生まれ
第3期	中学1年生に相当する年齢 平成8年4月2日～9年4月1日生まれ
第4期	高校3年生に相当する年齢 平成3年4月2日～4年4月1日生まれ

【問合先】福祉健康課健康担当

心の健康相談開催

福祉健康課

こころの健康に関する相談に、精神科医が応じます。お気軽にご相談ください。

【日 時】3月11日(木) 午後2時～3時

【場 所】福祉健康センター

【相 談 員】精神科医師、岐阜保健所保健師

【申込期限】3月10日(水)

【問 合 先】福祉健康課

新型インフルエンザワクチン接種費用の助成

福祉健康課

町では、新型インフルエンザワクチンを接種された方、今後接種される方で、生活保護世帯または市町村住民税非課税世帯の方に接種費用の助成をしています。

該当される方は、早目に申請をしてください。

【接種期限】3月31日(水)

【申請期限】4月15日(木)

【申請・問合先】福祉健康課



有限会社 東海ギフト セブモニ-コンサルタン

岐阜お葬式案内サービス

<http://www.kansya-bt.com> BlueTree GROUP

笠松町北及1808 Tel.058-388-7330

不動産取引全般

赤門不動産

羽島郡笠松町北及 ☎387-3304

〈各課直通電話〉

総務課 ☎388-1111	建設課 ☎388-1117
税務課 ☎388-1112	水道課 ☎388-1118
企画課 ☎388-1113	会計課 ☎388-1119
環境経済課 ☎388-1114	議会事務局 ☎388-1110
住民健康課 ☎388-1115	教育文化課 ☎388-3231
福祉健康課 ☎388-7171	学校給食センター ☎387-5321
(役場窓口) ☎388-1116	

体育施設の利用抽選会 運動場 テニスコート 4月分



【月日】 3月25日(木)
 【時間】 午後7時30分～
 運動場・テニスコート利用者
 【場所】 中央公民館

こころの巡回相談・グループワーク開催 福祉健康課

こころの悩みや不安について地域活動支援センターの精神保健福祉士などが相談に応じます。

また、同時に精神障がいの方やそのご家族、こころの悩みをお持ちの方たちの憩いと交流の場として、グループワークを開催しますので、お気軽にご参加ください。

【日 時】 3月18日(木) 午前10時～11時30分

【場 所】 福祉健康センター

【内 容】 こころの相談
 プリザーブド・フラワー

【問合先】 福祉健康課

子育てサロン「みんなで遊ぼう」開催 子育て支援センター

町では、皆さんの子育てをサポートするため、乳幼児と保護者が遊びをとおしてふれあう場、保護者交流の場として子育てサロンを開催します。

今回は中央公民館主催の家庭教育シリーズ講座と共催で“親子で楽しいリトミック”を開催します。お子さんと一緒に遊びに来てください。

また育児相談も行いますので、相談される方は母子手帳をお持ちください。

【日 時】 3月10日(水) 午前10時～11時

【場 所】 第一保育所 遊戯室

【対象者】 乳幼児と保護者

【問合先】 子育て支援センター

※車でお越しの方は、中央公民館駐車場をご利用ください。

児童館行事のお知らせ

児童館

児童館では、小学生・乳幼児親子を対象に次の行事を開催します。

小学生行事の「ボラクラブ」は児童館のちびっこサポーターです。楽しい行事を一緒に考え準備し活動をしていきます。

また、新しく乳幼児親子を対象とした、【ベビーひろば】を開設します。対象年齢は1歳未満児です。

参加を希望される方や、詳しいことを知りたい方は、児童館へお問い合わせください。

〈小学生行事〉 午前10時～

月	日(曜日)	行 事 名	申込み必要
4月	1日(木)	みんなで遊ぼう	
	2日(金)	みんなで遊ぼう	
	3日(土)	みんなで遊ぼう	
	4日(日)	つくってみよう	○
	17日(土)	ボラクラブ	○
	25日(日)	母の日プレゼントづくり	○
5月	9日(日)	バドミントンあそび	○
	23日(日)	父の日プレゼントづくり	○
6月	13日(日)	人生ゲームで遊ぼう	○
	19日(土)	ボラクラブ	○
	27日(日)	つくってみよう	○

〈幼児親子行事〉

■ピヨピヨひろば 午前10時30分～

月	日(曜日)
5月	6日(木)・7日(金)
6月	3日(木)・4日(金)

〈乳幼児親子行事〉

■ベビーひろば 午前11時～

月	日(曜日)
5月	14日(金)
6月	11日(金)

■手づくりクラブ 午前11時～

月	日(曜日)
4月	20日(火)
5月	18日(火)
6月	15日(火)



ごみの処理は(株)野々村商店に!!
株式会社 野々村商店

一般廃棄物収集運搬業 岐阜市則松2丁目157番地
 (笠松町許可) TEL 058-239-9921
 産業廃棄物収集運搬処理業 瑞穂市野田新田3977-1
 TEL 058-327-4030

循環社会に奉仕する

有限会社 内田商会

生活系ごみ 事業系ごみ 羽島郡笠松町大池町9番地の1
 引越などの粗大ごみ TEL 058-388-1006
 FAX 058-388-0765

固定資産価格の縦覧

税務課

固定資産税の納税者の皆さんが、自己所有の土地や家屋の評価額について、周辺の土地・建物と比較し、価格の適正さについて「土地・家屋価格等縦覧帳簿」で確認していただくことができます。

なお、個人情報に関すること（所有者、課税標準額、税額）は縦覧の対象ではありません。

【縦覧期間】4月1日（木）～30日（金）

（土・日曜日、祝日を除く）

午前8時30分～午後5時30分

【縦覧場所】税務課

【縦覧できる方】

- (ア) 固定資産税（土地・家屋）の納税者
- (イ) 納税者の同居の親族
- (ウ) 納税者の代理人（委任状の提示が必要）

【持ち物】

○本人、または本人と同居の親族であることが証明できるもの（納税通知書、課税明細書、運転免許証など）

○印鑑

○代理人は委任状

※縦覧期間以外は、土地・家屋等縦覧帳簿の公開は一切できませんのでご了承ください。

※償却資産については、縦覧対象外ですので、閲覧の申請をしていただく必要があります。

使用済みの食用油の回収

環境経済課

ご家庭で使用済みの食用油の回収を町婦人会・生活学校の協力で、実施しますのでご利用ください。

【日 時】3月16日（火）

午前9時30分～11時30分

【回収場所】役場、中央公民館、松枝公民館、

下羽栗会館

※新聞紙、牛乳パック、ダンボール、アルミ缶も同時に回収します。

国民健康保険高齢受給者証の再交付のお知らせ

住民課

70歳から74歳（一定の障がいの認定による後期高齢者医療保険加入者は除く）の方は平成22年4月1日から、現役並み所得のある方以外は、医療機関などで診療を受ける場合自己負担が2割に引き上げられることとなっていました。この見直しの凍結がさらに1年間延長され、「平成23年3月31日」までは自己負担が1割に据え置きとなりました。3月下旬に送付する保険証に「国民健康保険高齢受給者証」を同封しますので、現在お持ちの高齢受給者証と差し替えて、4月1日以降医療機関などで診療を受ける場合は、新しい保険証と併せて提示してください。

なお、今回送付する国民健康保険高齢受給者証は有効期限が平成22年7月31日（75歳の誕生日を迎える方は誕生日の前日）のため、「平成22年7月31日までは1割」と記載されています。8月以降の分については、再度所得判定後、送付します。

多重債務でお困りの方へ特別相談所の開設

住民課

町では消費者金融などへのローン返済に追われ、国民健康保険税の支払いが困難、もしくは滞っている方の諸問題を解決するために、特別相談所を開設します。

岐阜県国民健康保険団体連合会から派遣される、多重債務者専門相談員（弁護士）が相談に応じます。

秘密は固く守られますので、ひとりで悩まずにお気軽にご相談ください。なお、事前予約も可能ですので、住民課までお問い合わせください。

【日 時】3月26日（金）午後1時～（順次）

【場 所】笠松町役場

【対象者】国民健康保険税滞納者

【費 用】無料

【問合せ先】住民課保険年金担当

おかげさまで創業50周年 ゴミのことなら何でもお気軽にご相談下さい。

 高島衛生工業(有)

〒501-6013 岐南町平成6-110 TEL 248-0089

ISO14001認定取得  <http://www.t-eisei.co.jp>

自然にやさしい 環境創造

Shonan

松南株式会社

〒500-8358 岐阜県岐阜市六条南3丁目6番9号
TEL.058-274-3224 FAX.058-276-0808

参加してみませんか？ 生涯学習講座

教育文化課

中央公民館では、初心者の学習意欲を高める講座をはじめ、潤いのある豊かな明るい生活を目指して学習していただくために、生涯学習講座を企画しています。申込書は広報4月号に差し込みますので、お気軽にご参加ください。詳しくはホームページをご覧ください。

講座名	講座内容	参加資格	受講料
一般生涯学習講座	文化・芸術・スポーツレクリエーションなどの講座	在住・在勤・在学	1講座2,000円(講座によって材料費負担)
シニアカレッジ「生き生き塾」	充実した人生に向けてステップアップするための講座	在住(60歳以上)	2,000円
ワンデーレッスン	色々な内容を学習する1回だけの体験講座	在住・在勤・在学	1講座300円(講座によって材料費負担)
親子ふれあい塾	親子で体験する講座(夏・冬2回募集)	小学生とその保護者	講座によって材料費負担
家庭教育シリーズ「子育て元気塾」	家庭での悩みや問題点を話し合い、地域で教育力の向上を目指す講座	子どもを持つ親および一般の方	無料
ふるさと笠松塾	ふるさと笠松の歴史、文化、自然などを学ぶ講座	どなたでも参加可能	無料
学習ボランティア	ボランティア養成のための学習講座	18歳以上ならどなたでも	無料

※一般生涯学習講座、シニアカレッジ「生き生き塾」、ワンデーレッスンは、申込者が10人未満の場合は開講しません。なお、電話・FAX・郵便による申し込みは受け付けません。

【問合せ先】中央公民館

私のコレクション ステンレス工芸模型プロペラ機で回想 歴史民俗資料館

第2次大戦中、練習航空隊へ予科練として入隊し、赤とんぼの愛称を持つ練習機で大空を飛ぶことに憧れた青年時代を回想し、後藤勝さん親子が制作したステンレス製の陸・海軍のプロペラ機を展示します。

【会期・時間】

3月2日(火)
～3月28日(日)
午前9時～午後5時

【休館日】

月曜日(月曜日が祝日の場合は翌日休館)

【入館料】

無料



就学援助費のお知らせ

羽島郡二町教育委員会

経済的な理由で就学困難な小・中学生に必要な経費の援助を行っています。

この援助を受けるには手続きが必要です。

希望される方は、民生児童委員・学校の担任または教育委員会にご相談ください。

【問合せ先】羽島郡二町教育委員会 ☎245-1133

アンサーバック電話番号のお知らせ

総務課

防災行政無線が聞き取れなかった時は388-4930または388-4931に電話すると、過去4件分の放送を確認することができます。

ショッピング アミューズメント カーライフ

笑顔とクルマに会える街



カラフルタウン岐阜

株式会社 トヨタオートモールクリエイト

〒501-6115 岐阜市柳津町丸野3-3-6

TEL 058-388-5400

http://www.colorfultown.co.jp

毎月7・8日はカラフルタウンデー

物流・商品在庫管理

羽島梱包株式会社

岐阜県羽島郡笠松町北及1627

TEL 388-1147 FAX 388-2719

統計調査員募集

企画課

町では「国勢調査」や「工業統計調査」などの各種統計調査に従事していただく統計調査員を募集しています。応募いただいた方は調査員として登録され、調査の内容、登録者の適正と都合などを考慮し、承諾いただいた調査に関して国や県から任命を受け、調査にあたっていただきます。

登録は随時受け付けています。詳しくは企画課へお尋ねください。

【応募資格】

- ・年齢20歳以上の健康な方
- ・統計調査に熱意があり、責任感のある方
- ・秘密が保持できる方
- ・選挙運動などに関わっていない方
- ・警察および税務事務に関わっていない方

広報モニター募集

企画課

町では、わかりやすい広報活動を行うために広報モニターを募集します。広報紙、防災行政無線、ホームページについてのご意見を任期中数回、FAXまたはEメールで提出していただきます。

【応募資格】笠松町在住の20歳以上で、広報に関心があり、モニターとして熱意のある方

【募集人員】5人（応募者多数の場合は抽選）

【任期】平成22年4月～23年3月

【募集期間】3月19日（金）まで

【応募方法】住所、氏名、年齢、電話番号を明記して、FAXまたはEメールで応募してください。（個人情報、広報モニター以外には使用しません）

【問合せ先】企画課 FAX 387-5816
Eメール kikaku@town.kasamatsu.lg.jp



消防団員募集～あなたの力を消防団に～

総務課

消防団員は、「わがまちを災害から守る」という使命感のもと、さまざまな仕事を持ちながら、地域の防災リーダーとして幅広い活動を行っています。地域の安心・安全を守り、災害のないまちづくりのために、ぜひあなたの力をお貸しください。

【主な活動】

○災害活動

火災、地震、台風などの災害が発生した場合には、消防署と連携して、消火活動や救出活動などを行い、住民を守っています。

○予防広報活動

年末夜警や火災予防週間中に広報活動を行い、火災予防の呼びかけを行っています。

○地域の防災リーダー

住民一人ひとりの防災力を高めるために、各地域の自主防災訓練の指導を行っています。

○平日頃の教育・訓練

防火・防災活動には、専門的な知識と技術が必要です。消火技術や応急救護訓練を通じて、平日頃から消防団の災害活動力を高めています。

【入団資格】

- ・消防団の管轄区域内（笠松町内）に居住、または勤務している方
 - ・年齢が18歳以上である方
 - ・地域防災への熱意があり健康である方
- ※女性の方も歓迎します。

【団員の身分】

- ・非常勤特別職の地方公務員です。
- ・年間の報酬額（一定の額）が支給されるとともに、災害や訓練などの活動に対して、手当が支給されます。
- ・活動に必要な被服などは貸与されます。
- ・活動により負傷された場合には、条例に基づき補償されます。
- ・一定期間勤務し退団した場合には、退職報償金が支給されます。

【問合せ先】総務課消防防災担当

電気の引越しもお忘れなく

中部電力

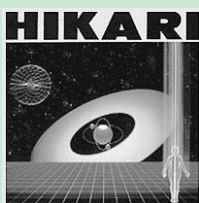
引越しシーズンが到来しました。電気の引越しもお忘れのないよう、お早めに中部電力にご連絡ください。

【連絡先】中部電力(株)各務原営業所

☎0120-985-911

平日 午前9時～午後8時

土曜日 午前9時～午後5時



航空宇宙産業に
貢献する

株式会社 光製作所
羽島郡笠松町中野
☎387-4361

こまったときは、法テラスに 相談を

法テラス岐阜

日本司法支援センター法テラスは、法的トラブルをかかえた方に解決へのきっかけとなる情報やサービスを提供しています。

目の前の問題をどこに相談していいかわからない方、また、法的トラブルかどうか分からない方もまずは、法テラスへお気軽にお問い合わせください。

【法テラスの主なサービス】

○情報提供業務

利用者からの問い合わせに応じて、法制度に関する情報と相談機関・団体に関する情報を無料で提供

○民事法律扶助業務

経済的にお困りの方が法的トラブルにあったとき無料で法律相談を行い、弁護士・司法書士の費用の立替えを行う

○犯罪被害者支援業務

犯罪被害にあわれた方やご家族の方がその時、最も必要な支援が受けられるよう法制度に関する情報を提供

【問合先】

法テラス岐阜 ☎0503383-5471

平日：午前9時～午後5時

(年末年始、土・日曜日、祝日を除く)

法テラスコールセンター ☎0570-078374

平日：午前9時～午後9時

土曜日：午前9時～午後5時

通話料は固定電話であれば全国一律3分8.5円(税別)

※PHS・IP電話からは03-6745-5600

笠松刑務所医師募集

笠松刑務所

【応募資格】おおむね63歳までの医師免許を有する方

【勤務内容】常勤医師として女子被収容者の健康管理、医療措置

【待遇】国家公務員医療職俸給表による

【勤務場所】笠松町中川町23

【問合先】笠松刑務所庶務課人事係
☎387-2175

検察審査会からのお知らせ

岐阜検察審査会事務局

交通事故、詐欺などの犯罪の被害に遭い、警察や検察庁に訴えたが、検察官がその事件を裁判にかけてくれないことがどうも納得できない。このような方のために、検察官が事件を裁判にかけなかったことが正しかったかを審査する機関として「検察審査会」があります。

このような不満をお持ちの方は、検察審査会にご相談ください。相談や審査の申立てには費用はかかりません。また、秘密は固く守られます。

検察審査会では11人の審査員が、検察官が事件を裁判にかけなかったことが正しいかどうかの審査を行います。審査員は、選挙権を持っている皆さんの中から「くじ」で選ばれることになっています。

選挙権をお持ちの方は審査員に選ばれることがあるかもしれません。審査員に選ばれたときには、国民の代表としてこの仕事にご協力をお願いします。

【問合先】岐阜検察審査会事務局(岐阜地方裁判所内)岐阜市美江寺町2-4-1
☎262-5263



<http://www.kasamatsu-keiba.com/>

3月開催日程

7(日)・8(月)・9(火)
10(水)・11(木)・12(金)

携帯電話でレース映像配信

携帯電話(ドコモ・ソフトバンク・au)でのレース映像(ライブ・VTR)提供を「うますて」により実施しております。

※auはVTRのみ配信。情報料は無料ですが視聴する際には高額な通信料が必要です。利用時にはパケット定額制度への加入を強くお勧めいたします。



お問合せ先:うますて事務局 support@uma.st <http://uma.st/>

大好評!
ご予約はお早めに

レディース専用特別席

ドリームルーム

ご予約・お問い合わせは電話またはFAXにて...

企画広報課 TEL387-9079 FAX387-5183



3月の相談・保健



相談

内 容	日(曜日)	受付時間	場 所
心配ごと相談	担当地域民生委員の在宅相談		
悩みごと相談	3日(水)	13時~15時	福祉会館 1階 図書室
	17日(水)		
行政相談	在宅相談 行政相談委員		
	岩田 修 宮川町57	☎387-3718	川口 淑 門間666
人権相談	在宅相談 人権擁護委員		
	保母勝壽 弥生町30	☎387-2782	
	則竹 緑 東陽町36-3	☎387-9625	
	後藤 稔 北及1183	☎388-1495	
	廣瀬とし子 長池263-2	☎388-1906	
	杉山詞一 円城寺1443	☎387-7867	
	三輪 恵 円城寺873	☎387-6110	
身体障がい者 相談	在宅相談 身体障害者相談員		
	早水春生 西宮町131	☎388-0029	
	河尻和男 北及1902	☎387-5788	
	堀場靖隆 円城寺929	☎388-3791	
	岩田賢一 田代950-1	☎388-0068	

第3日曜日は家庭の日

3月21日(日)は、家庭の日です。心豊かな明るい家庭づくりをしましょう。

今月のテーマ

家族みんなで、
家のまわりをきれいにして
住みよい環境を
つくみましょう

今月の納税・納付

後期高齢者医療保険料 第9期分

介護保険料 第10期分

納期限 **3月31日(水)まで**

図書室休室日のお知らせ

今月のお休みは3月1日(月)・31日(水)です。
図書室には、毎週新しい本が入ってきます。
新着本は、ホームページの蔵書検索からご覧いただけます。



保健 (健診・予防接種・相談・教室など)

内 容	日(曜日)	受付時間	場 所
乳児健康診査・BCG予防接種	9日(火)	13:20~14:10	福祉健康センター
1歳6カ月児健康診査・フツ化物塗布	11日(木)	13:10~13:50	
3歳児健康診査・フツ化物塗布	25日(木)		
お誕生教室	16日(火)	9:20~10:00	福祉健康センター
にこにこ教室	25日(木)	9:20~ 9:30	
歯みがき教室	9日(火)	10:00~11:30	
	24日(水)	13:00~14:30	
プレバマクラブ	24日(水)	13:00~13:10	第一保育所
育児相談・マタニティ相談	9日(火)	10:00~11:30	
	10日(水)	10:00~11:30	
	17日(水)	13:30~14:30	
健康相談	24日(水)	13:00~14:30	福祉健康センター
	8日(月)	10:30~11:30	総合会館
	9日(火)		福祉健康センター
転倒予防教室	12日(金)	14:00~15:30	福祉会館
	24日(水)		福祉健康センター
	4日(木)		13:30~15:15
18日(木)			
貯筋(ちよきん)くらぶ ~転倒予防体操教室~	3日(水)	9:30~11:15	福祉健康センター
	17日(水)		
骨こつストレッチ ~畳の上で行う ストレッチ~	10日(水)	10:00~11:30	福祉会館
	24日(水)		
ふれあいひろば	16日(火)	13:30~15:15	福祉健康センター
ふれあい喫茶	8日(月)	10:00~11:30	総合会館
	9日(火)		福祉健康センター
	12日(金)		福祉会館
こころの巡回相談とグループワーク	18日(木)	10:00~11:30	福祉健康センター
障がい者など就労体験	23日(火)	13:00~17:00	
献血	19日(金)	9:30~11:00	中部サイデン(株)
		13:00~16:00	福祉健康センター

4月から国民年金保険料の額が変わります

平成22年度の国民年金保険料は15,100円です。保険料は納付期限までに納めましょう。

○納付書で保険料を納めている方の場合

日本年金機構から4月上旬に平成22年度(1年分)の納付書が送付されますので、お近くの金融機関などで納めていただきますようお願いいたします。

ただし、平成22年度に免除などが承認されている方は、免除期間終了後に納付書が送付されます。

○口座振替を利用して納めている方の場合

平成22年度分以降についても、申し出されている振替方法で継続して振替がされます。(納付書は送付されません)

なお、振替方法の変更を希望される方は届出が必要となりますので、お早めに手続きしてください。

※振替不能となった場合

振替日に残高不足などにより振替ができなかった場合は、翌月の振替日に当月分と併せて2カ月分の振替を行います。再振替により振替できなかった場合には納付書を送付しますので、納付書により現金でお近くの金融機関などで納めていただくことになります。


なお、前納が振替不能となった場合は、前納としての取扱いができなくなり、毎月納付の口座振替として、当月分を翌月末に引き落とししていくことになります。

(ただし、申し出により年度の途中でも再度、残りの月分について納付書で前納することができます)

国	民
年	金

〈問合せ先〉
岐阜南年金事務所
☎273-6161





消・防・署 火の用心

羽島郡広域連合 ☎388-1195

その場所 車を止めて大丈夫ですか?

消火栓や防火水槽は何のためにあるか知っていますか。答えは一つ。消火活動に欠かすことのできないもので、火災発生時には消火に必要な水を消防隊に供給する大切な施設です。

消火栓や防火水槽は、道路脇や歩道上などに設置されており、その位置を示すため標識を掲げています。

当消防本部では定期的に調査や点検・整備を行い、いつどこで火災が発生しても、直ちに消火活動ができる体制をとっていますが、火災発生時に消火栓や防火水槽付近に違法駐車車両があると障害となり、消火活動の妨げとなります。


このような事態を避けるため道路交通法では次の場所での駐車を禁止しています。

- 消火栓から5メートル以内の部分
- 防火水槽の側端またはこれの道路に接する出入口から5メートル以内の部分
- 指定消防水利の標識から5メートル以内の部分(指定水利には、プール、池、井戸、河川などがあります)
- その他、駐車車両の右側の道路上に3.5メートル以上の余地のない狭い道路

火災時に被害を最小限にとどめることができるか否かは、早い現場到着と消防水利の確保にかかっています。

火災は他人事ではなく、いつあなたに襲いかかってくるかわかりません。

消火活動に支障となる違法駐車は絶対にやめましょう。



CLOSE UP 県政 CLOSE UP

農業に関心がある方・学びたい方へ

県では、就農相談や段階に応じた研修を実施し、農業を始めたい方や意欲のある方を応援しています。お気軽にご相談ください。

●アグリチャレンジフェア

←← 新たに農林業を始めたい方の無料相談会

- ▶とき / 3月14日(日) 10:30 ~ 15:30
- ▶ところ / 可児市文化創造センター

●農業やる気発掘夜間ゼミ ←← 基礎を学びたい方へ

夜間に農業の基礎が学べます。研修期間6~10月。

●帰農塾 ←← 定年退職後などに就農を志す方へ

地域の特産農産物の栽培が体験で学べます。農協で月1回程度開催。

問 県庁農業振興課 ☎058(272)8421

ぎふ就農ナビ

Web 検索

<http://www3.pref.gifu.lg.jp/syunonavi/index.jsp>

平成22年度奨学金の新規募集

県では、経済的理由により修学が困難な方などを支援するため奨学金の新規募集を行います。

- 岐阜県選奨生奨学金(人物・学業優秀、健康状態、経済的理由)
- 岐阜県高等学校奨学金(健康状態、経済的理由)
- 岐阜県子育て支援奨学金(第3子以降の方)

- ▶申込期間 / 4月1日(木) ~ 5月24日(月)
- ▶申込先 / 在籍する学校。申込方法や申請資格など、詳しくは在籍する学校の学生課等、奨学金担当窓口にお尋ねください。

- 問 ○公立高等学校、高等専門学校、大学、短大など在校生
県庁教育財務課 ☎058(272)8734
○私立高等学校など在校生
県庁人づくり文化課 ☎058(272)8240

岐阜県の奨学金制度

Web 検索

<http://www.pref.gifu.lg.jp/pref/s17773/gyoumu/shogakukin>

INFORMATION BOX 情報ボックス INFORMATION BOX

相談 難病医療電話相談

▶とき・内容 /

- ①4月9日(金)・脊髄小脳変性症など神経内科疾患
 - ②5月21日(金)・後縦靭帯骨化症、黄色靭帯骨化症など整形外科疾患
 - ③6月17日(木)・メニエール病など耳鼻科疾患
- ※いずれも要予約(月~金 10:00~16:00)
▶申込先・問 / 難病生きがいサポートセンター ☎・FAX 058(252)3567

相談 多重債務 110番 電話 面接相談

- ▶とき / 4月10日(土) 10:00 ~ 16:00
 - ▶申込先・問 / 県民生活相談センター(岐阜市) ☎058(277)1003
- ※面接相談は要予約
(予約開始4月1日(木)~)

相談 不動産無料相談会

不動産に関する諸問題について不動産鑑定士が相談に応じます。(事前申込不要)

- ▶とき・ところ /
- 4月1日(木) 9:30 ~ 羽島市役所・各務原市産業文化センター 10:00 ~ 岐阜市役所・大垣市役所・飛騨地域地場産業振興センター(高山市) 13:00 ~ 多治見市役所・関市役所・恵那市中公民館・可児市役所
- 4月2日(金) 13:00 ~ 美濃加茂市中央公民館
- ▶問 / (社) 岐阜県不動産鑑定士協会 ☎058(274)7181
県庁都市政策課 ☎058(272)8646

募集 岐阜県手話通訳者養成講座受講生

手話通訳に必要な手話語彙、手話表現技術などを習得した手話通訳者を養成します。

- ▶とき / 4月~平成23年3月の土曜日(全23回・90時間)
- ▶ところ / 岐阜県聴覚障害者情報センター(岐阜市) ▶定員 / 20人(抽選)
- ▶対象者 / 手話奉仕員養成課程修了者および同程度の手話技術の習得者
- ▶受講料 / 無料(テキスト代実費が必要)
- ▶申込方法 / 3月24日(水)までに、はがきまたは FAX で▶記載事項 / 講座名、住所、氏名(ふりがな)、年齢、職業(勤務先・学校)、電話番号、FAX番号
- ▶申込先・問 / 岐阜県聴覚障害者情報センター 〒500-8384 岐阜市藪田南5の14の53 ☎058(213)6786 FAX 058(275)6066

募集 ひきこもりグループミーティング参加者

自宅にひきこもり状態にある若者(18~40歳程度)の社会参加に向けた軽スポーツなどのグループ活動と、ご家族の方を対象とした勉強会の参加者を募集します。

- ▶とき / 4月から毎月1回(水曜日の午後)、2時間程度
- ▶ところ / 岐阜県精神保健福祉センター(岐阜市) ▶定員 / 各10人程度(要面接) ▶料金 / 無料(実費負担有り)
- ▶申込先・問 / 岐阜県精神保健福祉センター ☎058(273)1111(内2252)

募集 ネットワーク大学共同授業受講生

社会人・高校生の共同授業受講生を募集。
▶とき / 4月12日(月)~7月27日(火)
▶ところ / 岐阜大学(岐阜市)、県民ふれあい会館(岐阜市) ※インターネットにより自宅などでも受講が可能です
▶料金 / 1科目 5,000円、高校生無料
▶申込先・問 / ネットワーク大学コンソーシアム岐阜事務局 ☎058(293)3364

試験 岐阜県警察官採用試験

- ▶試験区分 / 警察官A(大学卒程度)
- ▶受付期間 / 4月2日(金)~19日(月)
- ▶一次試験 / 5月9日(日)
- ▶願書配付 / 最寄りの警察署・交番等ホームページからも入手できます。
<http://www.pref.gifu.lg.jp/pref/saiyo-p/>
- ▶出願先・問 / 県警察本部警務課 ☎058(271)2424(内線2633)

●岐阜県資格・試験カレンダー●

県が実施する資格・試験・講習情報はこちら
<http://www.pref.gifu.lg.jp/pref/s11103/shikakushiken.html>

うつのチェックシート

眠れていますか?
心疲れていませんか?
うつ自己診断の携帯用サイトを開設しました。
<http://www.pref.gifu.lg.jp/pref/mhwc/j-yobo/k/>
▶問 / 岐阜県精神保健福祉センター ☎058(273)1111(内線2252)



岐阜県
DATA

男 / 1,009,724人 (379人減)
女 / 1,075,394人 (329人減)

※平成22年1月1日現在、()内は前月の人口・世帯数との比較

施設ガイド

今月の
おすすめ

CULTURE

平成記念公園 日本昭和村

ひなまつり展

昭和初期の珍しい土鈴や土人形など約100点を展示します。3月下旬からは、約10万本の菜の花や桜、チューリップが園内を彩ります。



- ▶とき / 3月1日(月)～4月4日(日)
 - ▶料金 / 大人(中学生以上)800円、小人(4歳～小学生)400円ほか
 - ▶開園時間 / 9:00～18:00(年中無休)
 - ▶問 / 平成記念公園 日本昭和村
美濃加茂市山之上町2292の1 ☎0574(23)0066
- ※美濃加茂SA・ハイウェイオアシスから、高速道路を下りることなく入場できます(一般道からも入場可)

飛騨・世界生活文化センター
高山市千島町900の1
☎0577(37)6111
休/火曜日(祝日の場合は翌平日)
開館時間 / 9:00～21:30

飛騨高山ヴィルトーゾ
オーケストラ音楽祭2010

飛騨に縁のある一流演奏家で構成されたオーケストラと和太鼓・舞踊などのコラボレーション。
3月27日(土)14:00～
料金 / SS席6,000円、S席5,500円ほか

養老公園
養老郡養老町高林1298の2
☎0584(32)0501
休/月曜日(祝日の場合は翌平日)
開園時間 / 9:00～17:00

春のライトアップ

約3,000本の桜が見ごろを迎え、フードパーク「楽市楽座・養老」周辺の桜並木がライトアップされます。期間中は16:15から駐車場無料。
3月24日(水)～4月11日(日) 日没～21:00

岐阜県博物館
関市小屋南1989(百年公園内)
☎0575(28)3111
休/月曜日(祝日の場合は翌平日)
開館時間 / 9:30～16:30
(4月からは9:00～16:30)

博物館で“春”みい～つけた!

「土人形」「桜の錦絵」「梅の陶磁器」「ギフチョウ」「カタクリ」などで春らしさを感じてみませんか。
3月20日(土)～4月11日(日)
料金 / 大人320円、大学生110円

※県立の美術館、博物館および高山陣屋は高校生以下の観覧料・入館料が無料です。
※県関係施設のイベントなどの情報は、下記ホームページをご覧ください。
県内施設案内 http://www.pref.gifu.lg.jp/pref/magazine/07img/ken_sisetu.htm

一般競争入札 県有地を売却します!

- 参加申込 / 3月29日(月)必着。所定の参加申込書に添付書類を添えて、郵送もしくは持参してください。
- 入札日・入札場所 /
4月12日(月)～16日(金) 岐阜県シンクタンク庁舎(岐阜市)、
恵那総合庁舎(恵那市)、飛騨総合庁舎(高山市)

所在地	地目	面積(m ²)	予定価格(円)
1 岐阜市旦島中町2丁目8番	宅地	92.88	3,100,000
2 岐阜市旦島中町2丁目38番	宅地	173.73	6,400,000
3 岐阜市三田洞東3丁目12番1	宅地	214.78	3,700,000
4 岐阜市加納高柳町2丁目1番1	宅地	1,043.94	66,000,000
5 岐阜市加納新本町4丁目13番1	宅地	130.46	10,500,000
6 岐阜市加納鉄砲町2丁目17番2	宅地	377.59	32,900,000
7 岐阜市加納水野町3丁目12番3	宅地	52.09	4,500,000
8 岐阜市加納西丸町1丁目60番3	宅地	366.50	31,700,000
9 岐阜市日光町7丁目16番2	宅地	946.53	33,900,000
10 岐阜市寺田1丁目16番2	宅地	482.02	11,500,000
11 岐阜市鶴田町3丁目7番15	宅地	1,000.00	87,400,000
12 瑞穂市牛牧字足洗1285番3	宅地	240.67	8,200,000
13 海津市海津町高須町字下町788番2	宅地	471.21	13,400,000
14 不破郡垂井町字永長2400番10、2400番13	宅地	198.24	3,700,000
15 美濃市字亀野3977番、3978番2	宅地	1,352.82	25,400,000
16 美濃加茂市中部台2丁目1番5	雑種地	2,444.94	59,200,000
17 中津川市駒場字青木442番1	宅地	515.92	11,000,000
18 高山市堀端町120番1	宅地	349.32	11,100,000
19 高山市石浦町4丁目279番	宅地	944.20	29,300,000

申込先・問 / 県庁管財課 ☎058(272)1149
※詳しくはホームページでご確認ください。
岐阜県 県有財産売却 [Web 検索](http://www.pref.gifu.lg.jp/pref/s11116/zaisan/index.htm)
<http://www.pref.gifu.lg.jp/pref/s11116/zaisan/index.htm>

見て 聴いて ぎふ

pick up テレビ 「ぎふ最前線～くらしを見つめて～」・・・岐阜放送
3月21日(日・祝) 18:00～18:30
(再放送) 3月27日(土) 18:00～18:30

今回のテーマは「岐阜の魅力を発信!」。「岐阜県」のもので、あなたが他県や海外の人に誇れるものはなんですか。新たな魅力を見つけ、磨きあげ、岐阜ブランドを強化する取り組みをお伝えします。

地上デジタル放送での情報提供を充実!

岐阜放送のデータ放送では、県からのお知らせやイベント情報などを「岐阜県からのお知らせ」として定期的にお届けするサービスを試行的に実施しています。

●データ放送「岐阜県からのお知らせ」
をご覧になるには

- ① デジタルテレビのリモコンで岐阜放送(8ch)に合わせる
- ② リモコンの「d(データ)」ボタンを押す
- ③ データ放送画面右下の「岐阜県からのお知らせ」を選択して「決定」を押す



※試行期間中は
第2、4水曜日の月2回更新
※新型インフルエンザ情報など
緊急情報は随時更新します

●地デジ説明会を開催します

3月は、美濃加茂市、下呂市、坂祝町、富加町、川辺町、七宗町、八百津町、白川町、御嵩町で説明会を開催します。
入場無料。事前予約の必要はありません。
▶問 / 総務省岐阜県テレビ受信者支援センター(デジサポ岐阜)
☎058(267)5311 (説明会専用ダイヤル: 平日 10:00～18:00)

「ぎふポータル」 岐阜県公式ホームページ

<http://www.pref.gifu.lg.jp/>

ぎふモバイルサイト 携帯電話向けホームページ

http://www.pref.gifu.lg.jp/pref/index_i.htm



岐阜県広報紙「岐阜県からのお知らせ」は各市町村広報紙などと一緒にお届けしています。
ご近所で届いていない方がありましたら、県内のコンビニエンスストア(セブンイレブン、ローソン及びサークルKサンクス)にもご用意していますので、その旨お伝えください。



楽しく、ストレス解消

松枝ソフトバレー

私たちは平均年齢が60歳以上で、10人程のサークルです。
あちこち痛い痛いといいながらも皆、和気あいあいと楽しんで
います。

冬は寒い中、体を動かしていれば暖かくなるし、夏は汗び
っしょりになりながらも日頃のストレス解消をしています。

私たちと一緒に体を動かして、楽しい時間を過ごしてみま
せんか。お待ちしております。

【活動日】毎週月・金曜日 午後1時30分～

【場 所】南体育館

【連絡先】中屋美津枝宅(田代) ☎388-2051



おなまえ

こ さ か か ず ま
小坂 和真 (長池) くん

平成21年3月13日生

小坂紘士・聖子さんの子



みんな和真の笑顔が大好きです。

いっぱい遊んで

大きくなあれ♪

おなまえ

む ら か み な な み
村上 奈々美 (上新町) ちゃん

平成21年3月16日生

村上洋次郎・規子さんの子



ななみです。

早く歩けるようになって いつもながよしの

ここみねえちゃんとやまとはいちゃんと

いっぱい遊びたいです。



「こんにちは」コーナーの
赤ちゃんを募集します。

応募対象 平成21年5月生まれの赤ちゃん
応募期間 3月末日まで(応募者多数の場合は抽選)
応募方法 写真とコメントをご持参のうえ企画課まで
お越しください。
詳細は企画課広報までお問合せください。

まちの人口

平成 22年 2月 1日現在

	前月比
人 口	22,486人(増 19)
男	10,802人(減 3)
女	11,684人(増 22)
世帯数	8,117世帯(増 8)



どんなときどうするの? Q&A

このコーナーでは、日ごろ町民の皆さん
から役場へ寄せられる質問・意見などを
回答とともに紹介します。

Q すでに転出していて、転出届に行けないのですが、手続きはどうしたらよいのですか。

A 転出届は、市町村の窓口で行うのが原則ですが、やむを得ない理由で行けない方は、本人または同一世帯の方が郵送により手続きをすることが出来ます。

手続きは、便せんなどの用紙に、転出する前の住所・転出する方全員の氏名・生年月日・転出先の住所・転出(予定)年月日・転出理由・転出先の世帯主・電話番号を記載し、本人確認のため運転免許証や保険証などの公的証明書の写しと返信用の封筒(切手貼付)を同封して、転出前の市町村に郵送してください。

【問合せ先】住民課

●発行・編集/笠松町・企画課 〒501-6181 岐阜県羽島郡笠松町司町1 ☎058-388-1113 FAX.058-387-5816

ホームページアドレス <http://www.town.kasamatsu.gifu.jp/>